

# IDEA!

REVISTA DE INFORMACIÓN TECNOLÓGICA

Nº 27 - SEPTIEMBRE 2001

AÑO VIII

PUBLICACIÓN TRIMESTRAL

PARQUE TECNOLÓGICO DE ANDALUCÍA

● **Entrevista: Anna Birulés, Ministra de Ciencias y Tecnologías**

● **Reportaje: La Tecnópolis Taiwanese de Hsin-Chu y el PTA colaboran para vincular ambos Parques**

● **Informe: El PTA amplía su oferta con la construcción de nuevos edificios de oficinas**

● **Parques de América, España y Portugal firman el "Acuerdo de Bilbao"**

● **El PTA y el Parque Cibernético de Santo Domingo firman un acuerdo de colaboración**

# CADA DETALLE NOS **HACE** MÁS GRANDES

CUATRO ALMOHADAS ■ LÁMPARA DE LECTURA ■ EXQUISITO CUIDADO  
DE LA INSONORIZACIÓN ■ SUELO DE MADERA ■ AMPLIA OFERTA DE  
TELEVISIÓN ■ MINIBAR GRATUITO ■ COMPLETO EQUIPAMIENTO DE  
AMENITIES ■ CUIDADA ILUMINACIÓN ■ TELEVISIÓN INTERACTIVA  
■ CONFORTABLE CLIMATIZACIÓN ■ PRENSA GRATUITA ■ FITNESS  
CENTER EN TODOS LOS HOTELES ■ ROOM SERVICE 24 H.  
■ LAVANDERÍA ■ COFFEE SHOP GRATUITO ■ MINIBAR GRATUITO  
■ "EL PRIMER CAFÉ" (5-7 A.M.).



BARCELONA, CASTELLÓN, ELCHE, GUADALAJARA, LA LÍNEA DE LA CONCEPCIÓN,  
LEÓN, MADRID, MÁLAGA, PAMPLONA, SEVILLA Y TOLEDO.

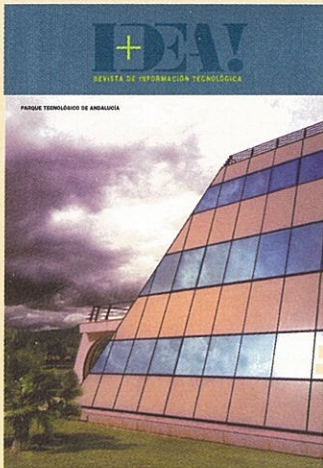
\*ALCALÁ DE HENARES, ARGANDA DEL REY, EL PORTIL, GRANADA, LAS PALMAS, PALENCIA,  
PETREL, PONFERRADA, SALAMANCA, SANTIAGO, TUDELA, ZARAGOZA.

**MUY PRONTO MÁS DE 60 HOTELES EN TODA ESPAÑA**



**CADA DETALLE NOS HACE MÁS GRANDES**

CENTRO DE INFORMACIÓN Y RESERVAS: 902 292 293. [www.ac-hoteles.com](http://www.ac-hoteles.com)



Fotografía de portada: Juan Luis Herranz Marcos

**IDEA!**  
REVISTA DE INFORMACIÓN TECNOLÓGICA

**CONSEJO DE REDACCIÓN**

José M<sup>º</sup> Delgado Molina  
José S. Estrada Fernández  
José Antonio García García  
Cristóbal López Tapia  
Fernando Mendoza Ortega  
Felipe Romera Lubias  
Álvaro Simón de Blas  
José Antonio Fernández García  
Natalia Merino Vega  
Yolanda Pinilla Contreras

**RESPONSABLE DE COMUNICACIÓN**

Victoria Caparrós

**EDITA**

**IDEA!**

C/ María Curie, 35  
Campanillas 29590 MÁLAGA  
Tel: 95 / 261 91 14 - Fax: 95 / 261 91 17  
**CENTRO SERVIDOR TELEMÁTICO**  
Sala de videoconferencia: 95 / 212 00 10  
Correo electrónico: info@cst.pta.es  
Web: www.pta.es

**PRODUCCIÓN Y DISEÑO**



M2J Publicidad, S.L.  
C/ Blasco de Garay, nº 7 - 2º D  
Málaga  
Tfnos.: 95 206 03 37  
Fax: 95 206 11 45  
E-Mail: m2j2comunicacion@cst.pta.es  
**Maquetación y Publicidad:**  
Rocío Chamizo Sánchez  
Telf.: +34 952 00 30 20  
Fax: +34 952 06 11 45  
E-mail: acentoandaluz@eurogates.net

# IDEA!

## Sumario

### Editorial

5

### Entrevista

6

*Anna Birulés,*

*Ministra de Ciencias y Tecnologías*

### Noticias

10

*Parques de América, España y Portugal firman el  
"Acuerdo de Bilbao"*

### Reportaje

12

*La Tecnópolis Taiwanese de Hsin-Chu y el PTA colaboran  
para vincular ambos Parques*

### Informe

21

*El PTA amplía su oferta con la construcción  
de nuevos edificios de oficinas*

### Noticias

24

*El PTA y el Parque Cibernético de Santo Domingo  
firman un acuerdo de colaboración*

### Noticias

26

*El sector turístico invertirá más de 3.000 millones  
en tecnologías el próximo lustro*



Sube. Te llevamos donde tú quieras.

*Come on board and we'll take you wherever you want to go.*

Piensa dónde quieres ir y nosotros te llevamos. Con la mayor comodidad y los mejores horarios y frecuencias. Además, tienes más de 650 destinos en todo el mundo gracias a la nueva alianza aérea. Sube y compruébalo.

*Think of where you want to go and we'll take you there. You'll be able to fly in the utmost comfort, with the best flight frequencies and most convenient of timings. In addition, you can choose from more than 650 destinations throughout the whole world thanks to the new airline alliance. So come on board and try us.*



**IBERIA** 



## La financiación de la innovación



Uno de los retos más importantes del desarrollo tecnológico es la financiación de la innovación o dicho de otra manera la financiación de las estructuras que favorecen estos procesos y desde luego de los agentes de la innovación que son las empresas.

Los parques científicos y tecnológicos poco a poco en este país son cada día más la referencia de las infraestructuras de apoyo al desarrollo de la innovación y no es casualidad que la Asociación de Parques Científicos y Tecnológicos de España (APTE) haya firmado en los últimos meses importantes acuerdos para facilitar un mejor desarrollo en la financiación de la innovación tanto para ayudar al crecimiento y creación de los parques científicos y tecnológicos como al mismo tiempo favorecer el desarrollo y creación de empresas innovadoras.

Así, el convenio firmado con el Instituto de Crédito Oficial (ICO) permitirá que se puedan invertir 40.000 millones de pesetas, tanto en la creación y consolidación de los parques científicos y tecnológicos pertenecientes a la APTE como en la financiación de inversiones, en nuevas instalaciones o en la ampliación de las existentes, de las empresas ubicadas en los parques científicos y tecnológicos de la APTE.

Además, por primera vez dos empresas dedicadas a financiar proyectos tecnológicos empresariales en su fase inicial (capital semilla) como son el grupo Najeti y Spark Inversiones han firmado sendos acuerdos de colaboración con la APTE para ayudar a la creación y desarrollo de nuevas empresas tecnológicas en los parques españoles.

Estos tres convenios son, sin duda alguna, un primer paso para facilitar la financiación de proyectos innovadores que tantas dificultades tienen en los mercados financieros tradicionales.

La historia más reciente ha demostrado que sin un buen sistema público y privado que facilite la financiación de los procesos innovadores en el mundo empresarial, el desarrollo económico en su entorno es menor que aquel sistema que lo favorece.

**“ Los parques científicos y tecnológicos poco a poco en este país son cada día más la referencia de las infraestructuras de apoyo al desarrollo de la innovación”**

# ANNA BIRULÉS



ANNA BIRULÉS, MINISTRA DE CIENCIAS Y TECNOLOGÍAS

# EL IMPULSO DE LA INVESTIGACIÓN Y EL DESARROLLO

## Objetivo principal del Ministerio de Ciencia y Tecnología

### ¿Cuál es el balance más significativo del Ministerio de Ciencia y Tecnología durante este último año?

Desde la creación del Ministerio de Ciencia y Tecnología hemos vivido un año y medio muy intenso en todos los órdenes. Cabe destacar, en primer lugar, que los recursos destinados a la investigación y el desarrollo en los presupuestos del ejercicio 2001 se han elevado un 15 por ciento, más de tres veces más que el crecimiento del gasto total del Estado, que se ha situado en el 4,5 por ciento.

En el ámbito de la investigación, hemos dado prelación al capítulo de gastos en recursos humanos, que en este ejercicio 2001 ha experimentado un aumento del 18 por ciento y la mejora sustancial de las condiciones de incorporación al sistema español de Ciencia. Dos ejemplos de ello son las nuevas convocatorias de becas predoctorales o el Programa Ramón y Cajal para la contratación de doctores, que supone una auténtica renovación de los mecanismos de incorporación de doctores al sistema español, ya que introduce, por primera vez, la posibilidad de una contratación estable, centrada en la investigación y con la coordinación necesaria con centros públicos de investigación, universidades y comunidades autónomas para dar oportunidades a los científicos para la obtención de puestos de trabajo estables a largo plazo.

Asimismo, hemos aumentado los recursos disponibles de cara a la financiación de la actividad de investigación, desarrollo tecnológico e innovación. En esta línea, hemos potenciado las actuaciones de evaluación y prospectiva para una resolución más ágil y transparente de las convocatorias del Plan Nacional de I+D+i. Todo ello gracias al impulso dado a la Agencia Nacional de Evaluación y Prospectiva (ANEP) y a la creación de la

Fundación para la Ciencia y la Tecnología. Por otra parte, hemos hecho un esfuerzo muy importante en la dotación de equipamiento y de instalaciones científico-técnicas de parques científicos y tecnológicos. Y todo ello además de trabajar cada día para mejorar la coordinación de las Políticas de I+D+I nacional y regionales, y la I+D española en el contexto internacional.

### “los recursos destinados a la investigación y el desarrollo en los presupuestos del ejercicio 2001 se han elevado un 15 por ciento”

En este año de vida, hemos impulsado el proceso de la innovación con la puesta en marcha de diversas actuaciones encaminadas a reforzar la investigación básica; aumentar el número y la movilidad de los investigadores; conseguir que la inversión privada en investigación e innovación sobrepase con creces la inversión pública y que España juegue el papel que le corresponde en el concierto internacional como uno de los grandes países de la Unión Europea.

En lo que respecta al ámbito de la innovación tecnológica, hemos dotado de cuantiosos recursos al Programa de Fomento de la Investigación Técnica (PROFIT), destinado a contribuir al aumento de la capacidad de absorción tecnológica y a fortalecer los sectores y mercados de rápido crecimiento y alto valor añadido. La nueva concepción supera el sistema de las clásicas subvenciones a fondo perdido por un amplio conjunto de instrumentos financieros y fiscales mucho más ambicioso y acorde con las necesidades reales

de financiación de las empresas. Todo ello en aras de propiciar la integración de las políticas de innovación tecnológica con las de investigación básica y científica llevadas a cabo en las universidades, organismos de investigación y centros tecnológicos.

En cuanto a las Telecomunicaciones y la Sociedad de la Información se refiere, hemos impulsado 3 grandes líneas de actuación: el impulso del sector de las Tecnologías de la Información y de la Comunicaciones (TIC), completando la liberalización del sector y favoreciendo la competencia; la potenciación de la Administración electrónica; y el acceso de todos a la sociedad de la información.

En este campo podemos afirmar que España ocupa una posición de liderazgo en la UE respecto a la adopción de muchas iniciativas en materia de regulación del mercado de telecomunicaciones y desarrollo de la Sociedad de la Información, como la tarifa plana, las ayudas fiscales a la adquisición de ordenadores personales, la adjudicación de licencias UMTS, la televisión y radio digital terrenal, la Ley de Firma Electrónica, la declaración de renta por Internet, y, en fin, el Plan INFO XXI, en cuyo marco el Gobierno acaba de colocar en Internet el portal “administración.es”, que acerca la Administración a los ciudadanos, permitiéndoles hacer muy diversas gestiones desde el ordenador de su casa.

### ¿Cuáles son los objetivos más importantes para lo que resta de legislatura?

Profundizar en las políticas emprendidas. Vamos a seguir avanzado y profundizando en políticas de flexibilización de los factores productivos y de fomento de la competencia. Vamos a potenciar las condiciones que nos permita obtener un crecimiento económico sostenido, de forma que podamos seguir creciendo a tasas superior-

**“Somos conscientes de que en este escenario, la investigación y la innovación constituyen un factor fundamental para la competitividad, la creación de empleo, el nivel cultural, la calidad de vida y, en definitiva, la modernización de España”**

res a las que registran los países de nuestro entorno. Somos conscientes de que en este escenario, la investigación y la innovación constituyen un factor fundamental para la competitividad, la creación de empleo, el nivel cultural, la calidad de vida y, en definitiva, la modernización de España.

Nuestra apuesta se basa en una actuación unitaria y coherente sobre los elementos que constituyen nuestro sistema Ciencia-Tecnología-Empresa. Esta forma de entender el Sistema, pilotado desde un único y válido interlocutor, el Ministerio de Ciencia y Tecnología, supone la integración de las políticas de telecomunicaciones, industria, tecnología y ciencia, factores entrelazados que necesitan una actuación coordinada. Esta orientación está estrechamente ligada a conceptos como modernidad, organización, avan-

**“La interrelación entre los mundos de la investigación y de la empresa permite una mayor fluidez y eficacia en la transformación de los procesos de investigación en iniciativas industriales y comerciales”**

ce y, por supuesto, futuro. No hay que olvidar que las naciones que así lo han entendido son hoy las más desarrolladas, capaces de lograr un aumento continuo del bienestar de sus ciudadanos y de mantener los mejores trabajos y crear un mayor valor añadido.

**¿Qué va a suponer el desarrollo de INFO XXI?**

La modernización del país. INFO XXI es una apuesta decidida del Gobierno por acercar los servicios de la Administración a los ciudadanos a través del impulso de la Sociedad de la Información.

Como ya he comentado, acabamos de abrir el portal “administración.es”, que ya con-

tiene cuantiosa información y la prestación de numerosos servicios a los que el ciudadano podrá acceder desde el ordenador de su casa y que, con el tiempo, se irá actualizando y enriqueciendo con más información y mayores servicios.

**¿Cuáles son sus ventajas?** En primer lugar, la comodidad para los ciudadanos, que pueden acceder desde su ordenador a una información y a unos servicios que hasta ahora exigían su desplazamiento a la ventanilla correspondiente. Y esto significa, en definitiva, calidad de vida.

En segundo lugar, la información que los diversos departamentos de las distintas administraciones vierten en el portal suponen una apertura de oportunidades que no dudo serán aprovechadas por los españoles. Estoy pensando, por ejemplo, en las convocatorias de becas para los estudiantes, postgraduados y doctores, o en las ayudas a las iniciativas empresariales.

Por añadidura, entiendo que la iniciativa INFO XXI, junto con otras muchas líneas de actuación complementarias emprendidas por el Ministerio de Ciencia y Tecnología, forman parte de un todo que va a ayudar a impulsar en nuestro país una cultura social enfocada hacia las nuevas tecnologías, y ello no puede sino traernos beneficios. Es definitiva, es la apuesta del Gobierno por modernizar el país.

**¿Qué papel deberán desempeñar en el sistema Ciencia-Tecnología-Empresa los Parques Científicos y Tecnológicos?**

Los Parques Científicos y Tecnológicos se han convertido en los enclaves donde la universidad española está reubicando sus mejores iniciativas de investigación y en los que se están creando masas críticas que se abren a la sociedad y al entorno empresarial de la forma más visible y eficaz. De ahí que a finales del pasado año, y valorando su papel esencial en el sistema Ciencia-Tecnología-Empresa, el Ministerio de Ciencia y Tecnología hiciera un esfuerzo presupuestario sin precedentes, superior a los 30.000 millones de pesetas,

para dotar de grandes infraestructuras y equipamiento a 29 parques científicos y tecnológicos distribuidos en 9 Comunidades Autónomas.

Se trata, en definitiva, de concentrar las mejores iniciativas de investigación de las universidades en aquellos centros que, al mismo tiempo, están generando incubadoras de empresas, facilitando el acceso e instalación de estas en los propios parques, con lo que se intensifican los vínculos de investigación y se facilitan los procesos de transferencia de tecnología.

La interrelación entre los mundos de la investigación y de la empresa permite una mayor fluidez y eficacia en la transformación de los procesos de investigación en iniciativas industriales y comerciales, que es, en último término, el fin perseguido, es decir, que los esfuerzos investigadores puedan ser reconocidos y rentabilizados por el mercado.

**¿Cuándo está previsto que salga el decreto de ayudas a la creación de infraestructuras tecnológicas en los parques científicos y tecnológicos?**

Muy pronto. Tenemos ya un borrador de la normativa que contendrá las especificidades de las ayudas. De hecho, estamos dándole los últimos retoques a dicho borrador, por lo que es de prever que próximamente, y cuando hayamos dado todos los pasos preceptivos requeridos, nuestra Dirección General de Política Tecnológica pueda hacer pública la correspondiente Orden Ministerial. •





# SERVICIOS DE TELECOMUNICACIONES

CONSULTORÍA

INGENIERÍA

SERVICIOS A OPERADORES

SOLUCIONES DE ALTA TECNOLOGÍA

ENSAYOS

- CERTIFICACIÓN INTERNACIONAL
- NUEVAS TECNOLOGÍAS (BLUETOOTH™, 3G.)
- SISTEMAS AUTOMÁTICOS DE MEDIDA (PACT, BITE.)
- MEDIDAS Y MANTENIMIENTO DE REDES
- SOLUCIONES CTI (IVR, CALL CENTERS Y SOLUCIONES PARA OPERADORES)
- SISTEMAS DE TARIFICACIÓN
- SOLUCIONES INTERNET (E-BUSINESS, E-LEARNING.)

**CETECOM**™

CENTRO DE TECNOLOGÍA DE LA COMUNICACIONES, S.A.  
PARQUE TECNOLÓGICO DE ANDALUCÍA  
C/.SEVERO OCHOA 2, 29590, CAMPANILLAS, MÁLAGA  
TEL.: +34 - 95 261 91 00 FAX: +34 - 95 261 91 13  
E-MAIL: INFO@CETECOM.ES

# Parques de América, España y Portugal firman el "ACUERDO DE BILBAO"

REPRESENTANTES DE PARQUES DE DIEZ PAÍSES DE IBEROAMÉRICA, ESPAÑA Y PORTUGAL HAN FIRMADO EL DENOMINADO "ACUERDO DE BILBAO", PARA PONER EN MARCHA MECANISMOS DE COOPERACIÓN Y FINANCIACIÓN EN ÁMBITO INNOVADOR Y EMPRESARIAL.



► Representantes de los Parques Tecnológicos en el Congreso Internacional de la IASP, en Bilbao



**R**epresentantes de parques tecnológicos de diez países de Iberoamérica, España y Portugal han firmado el denominado "Acuerdo de Bilbao", para poner en marcha mecanismos de cooperación y financiación en ámbito innovador y empresarial.

Este acuerdo, que fue impulsado por la Asociación de Parques Científicos y Tecnológicos de España (APTE), servirá de puerta de acceso para la transferencia de emprendedores y tecnología entre América y Europa.

El documento, rubricado con el apoyo de la Asociación Internacional de Parques

Científicos y Tecnológicos (IASP), se concretó en el marco del Congreso Internacional celebrado el pasado mes de junio en Bilbao, y en el que participaron más de 500 tecnólogos de todo el mundo.

"El objetivo es concienciar a los respectivos gobiernos de que los parques tecnológicos son excelentes infraestructuras para el soporte a la innovación y el desarrollo tecnológico", manifestó a Efe el presidente de la APTE y director general del PTA, Felipe Romera.

Los países firmantes de este acuerdo han sido Argentina, Brasil, Venezuela, Cuba, Ecuador, Uruguay, México, Colombia, Costa Rica, Panamá, España y Portugal.

La colaboración se articulará desde múltiples puntos de vista, tales como el diseño, financiación de infraestructuras, formación de recursos humanos, potenciación de emprendedores y desarrollo empresarial, entre otros.

Asimismo, el acuerdo determinará la utilización de canales preferenciales de interrelación e integración a las asociaciones y redes de parques científicos y tecnológicos e incubadoras de empresas formalmente establecidos en cada uno de los países.

Los firmantes del acuerdo han comenzado a elaborar ya lo que será el primer plan de trabajo, que consiste en la realización de

propuestas que serán presentadas antes del mes de octubre a la Agencia Española de Cooperación Internacional, encaminadas a que la APTE asesore sobre el diseño de nuevos parques tecnológicos a crear en Iberoamérica, así como la puesta en funcionamiento de las tecnópolis, y la formación de gestores tanto a distancia como de manera presencial.

Tras esta primera etapa de prestación de servicios técnicos, las comisiones bilaterales que se constituirán entre España y los distintos países firmantes del documento comenzarán a mantener reuniones para planificar las acciones de cooperación para los próximos años. Una vez redactados los acuerdos, las comisiones trasladarán a sus respectivos gobiernos las propuestas para que estos las eleven a propuestas de Estado y puedan concretarlas y canalizarlas a través de la Agencia Española de Cooperación Internacional.

**“El objetivo es concienciar a los respectivos gobiernos de que los parques tecnológicos son excelentes infraestructuras para el soporte a la innovación y el desarrollo tecnológico”**

Uno de los precursores de esta iniciativa, Miguel Ángel Pérez, vicepresidente del Parque Tecnológico de Galicia y vicepresidente de la APTE para la Cooperación con los Países Iberoamericanos, dijo que este acuerdo "consolida un largo proceso de sensibilización sobre la importancia del flujo de conocimiento y tecnología entre ambos lados del Atlántico, en una sociedad cada vez más competitiva y avanzada como es la iberoamericana, y en donde la relación recíproca con España es siempre beneficiosa en ambas direcciones". Pérez destacó que aunar esfuerzos como el "Acuerdo de Bilbao" permitirá en Latinoamérica la creación de asociaciones nacionales que aglutinen a los agentes de la innovación. "Esto, unido al "efecto tractor" que propician los parques tecnológicos con las empresas de su entorno, crea una masa crítica que sensibiliza al mundo empresarial para encaminarse hacia una apuesta decidida por la cooperación y el desarrollo de acciones innovadoras conjuntas".

En este sentido, Miguel Ángel Pérez destacó la importancia de aprovechar la presidencia española de la Unión Europea -que comenzará en enero de 2001- para conseguir apoyos institucionales en materia de cooperación, y por ello propuso que el plan de trabajo previsto se incluya la solicitud de ayudas para este tipo de proyectos a la UE.

Por su parte, Felipe Romera subrayó que este documento servirá para concienciar a los gobiernos respectivos de Iberoamérica de que es necesario coordinarse para desarrollar proyectos comunes en el ámbito de los parques científicos y tecnológicos en Iberoamérica.

Summary

Representatives from science parks in ten Latin American countries, Spain and Portugal have signed the so-called "Bilbao Agreement" to implement mechanisms of co-operation and financing in innovative and business areas.

The agreement, promoted by the Association of Science and Technology Parks of Spain (APTE), will serve as a gateway for the transfer of entrepreneurs and technology between Europe and America.

The document, signed with the backing of the International Association of Science and Technology Parks (IASP), was finalised within the framework of the International Conference held last June in Bilbao, attended by more than 500 experts in technology from all over the world.

The countries that signed the agreement are Argentina, Brazil, Venezuela, Cuba, Ecuador, Uruguay, Mexico, Colombia, Costa Rica, Panama, Spain and Portugal.

Collaboration will take place at different levels, including the design and financing of infrastructures, training of human resources, potentiation of entrepreneurs and business development, amongst others.

The agreement will also establish the use of preferential channels for maintaining contacts and integrating in the associations and networks of science and technology parks and business incubators that are formally established in each country.



**LEPANTO  
GOURMET**

INFORMACIÓN DE CATERING:

TELF.: 952 447 012



**SITECC  
S I A S A**

- Organización de congresos y convenciones
- Servicios de azafatas
- Servicios de traducción e interpretación

Plaza Uncibay, 8 - 4ª Pl. - Ofic. 2 - 29008 Málaga  
Tel.: 95 260 29 42 - 95 260 01 88 • Fax: 95 260 38 23 • e-mail: siasa@clientes.unicaja.es

**Audiovisuales en la XIV  
CONFERENCIA EUROPEA  
de la IASP**

alquiler de material audiovisual  
laboratorio de vídeo



**Bazar del  
Cineista**  
Desde 1971

**952 21 75 05**

Cortina del Muelle, 13 • 29015 Málaga

# La **Tecnópolis** Taiwanese de **HSIN-CHU** y el **PTA** colaboran para vincular ambos Parques

**EL PARQUE TECNOLÓGICO DE ANDALUCÍA (PTA) RECIBIÓ DURANTE EL MES DE JUNIO LA VISITA DE UNA DELEGACIÓN DEL PARQUE CIENTÍFICO INDUSTRIAL DE Hsin-CHU, EN TAIWAN, PARA CONTINUAR LAS RELACIONES QUE SE ESTABLECIERON ENTRE AMBOS CON LA FIRMA, A FINALES DEL PASADO AÑO, DE UN ACUERDO DE COLABORACIÓN PARA CREAR VÍNCULOS EMPRESARIALES.**



► **Visita de representantes del Parque Tecnológico de Hsin-Chu al PTA. Wang Hsia Mu-Mei y Su-Yi, Directores de proyectos y Lin Yeong-Shaown Jefe de Sección del Parque de Hsin Chui acompañados por representantes del PTA**

**E**l Parque Tecnológico de Andalucía (PTA) recibió durante el mes de junio la visita de una delegación del Parque Científico Industrial de Hsin-Chu, en Taiwan, para continuar las relaciones que se establecieron entre ambos con la firma, a finales del pasado año, de un acuerdo de colaboración para crear vínculos empresariales.

Los tres representantes de la tecnópolis taiwanesa mostraron su interés en conocer a fondo el PTA, ya que "nuestro parque tiene veinte años de existencia en los que hemos estado muy cerrados al exte-

rior", algo que ahora han querido cambiar "y hemos decidido que es el momento de mirar hacia fuera, ver otros parques tecnológicos, para coger ideas y aprender cómo trabajan", manifestaron.

El Parque de Hsin-Chu, cuyas cerca de 300 empresas facturan alrededor de 1,5 billones de pesetas anuales, estableció el primer contacto con el PTA durante un encuentro empresarial que se celebró en Taiwan el pasado mes de diciembre, para conmemorar el vigésimo aniversario de la tecnópolis taiwanesa, y al que acudió una delegación del recinto malagueño.

El Parque Científico Industrial de Hsin-Chu, cercano a Taipei, acoge en sus 605 hectáreas de terreno, a 289 empresas de alta tecnología, principalmente dedicadas a la producción industrial en sectores como la electrónica, la informática e Internet.

Fundado en 1980, supera en la actualidad los 32.000 empleados, factura anualmente más de 10.000 millones de dólares (más de 1.411.366 millones de pesetas) y en la industria informática sólo es superado por EEUU y Japón.

En las visitas efectuadas al PTA se acordó que tanto en la página web del Parque Hsin-Chu como en la del recinto malagueño (cuya imagen será cambiada en breve) aparecerán textos en español y chino, respectivamente, y enlaces a las páginas, para que los empresarios de ambas tecnópolis puedan tomar información de primera mano respecto a las compañías de los dos países.

Asimismo, en la revista del parque taiwanés del mes de agosto apareció un artículo dedicado exclusivamente al PTA, que es el único parque tecnológico español con el que el de Taiwan tiene firmado un acuerdo.

El Parque Científico Industrial de Hsin-chu (HSIP) es conocido popularmente bajo el nombre de "Silicon Valley" de Taiwan.

## El entorno

El HSIP puede dividirse en tres partes: área industrial, área residencial y área recreativa. El área industrial posee edificios



► Parque Científico Industrial de Hsin-Chu, en Taiwan

estandarizados para fábricas, edificios para fábricas construidos por los usuarios, así como instalaciones para el tratamiento de aguas residuales. Además, hay servicios de bancos, correos, clínica, almacenaje, transporte, y aduana. En el área residencial se ofrece alojamiento en edificios de apartamentos, junto con las instalaciones del área recreativa, escuelas, restaurantes, y un centro de actividades.

Las instituciones académicas cercanas al parque incluyen al Instituto de Investigaciones sobre Tecnología Industrial (ITRI), la Universidad Nacional Tsing Hua y la Universidad Nacional Chiao Tung. Esas

instituciones no sólo ofrecen abundantes recursos humanos cualificados, sino que cooperan estrechamente con el parque en la preparación de talentos, así como en investigación y desarrollo.

### Servicios

#### (1) Administración del Parque

La Administración del Parque es la principal autoridad del HSIP, y ofrece servicios de ventanilla única a las compañías dentro del recinto, incluyendo planificación, servicios de inversiones, administración laboral, servicios comerciales, construcción,

desarrollo de la tierra, redes informáticas, bienestar público, atención médica, almacenaje, protección ambiental, bomberos, emergencia y seguridad industrial.

#### (2) Otros servicios relacionados

Con el propósito de ofrecer servicios integrados, la Administración del HSIP cuenta con sucursales de la Dirección de Aduanas del Ministerio de Finanzas, la Compañía Taiwanese de Electricidad,

Chunghwa Telecom y Oficina de Correos. Además, hay bancos comerciales, servicios de entrega rápida, así como despachos de abogados y contabilidad.

## “el Parque Científico y Tecnológico de Hsin-Chu supera en la actualidad los 32.000 empleados, factura anualmente más de 10.000 millones de dólares y en la industria informática sólo es superado por EEUU y Japón”

### (3) Incentivos

Las empresas de alta tecnología que se instalen en el parque podrán disfrutar de muchos incentivos, tales como:

- Las empresas que cumplan con los requisitos de "nuevas industrias estratégicas importantes" disfrutarán de exen-

ción fiscal sobre la renta durante cinco años.

- Incentivos de reconocimiento a la investigación y el desarrollo.
- Préstamos bancarios a bajo interés.
- Alquiler de fábricas estandarizadas y terreno.

### Industrias

Actualmente, existen seis industrias principales en el HSIP, que son los circuitos integrados, computadoras y periféricos, Telecomunicaciones, Optoelectrónica, Maquinarias de precisión y Biotecnología.

### Summary

In the month of June the Technology Park of Andalusia (PTA) was visited by a delegation from the Science Industrial Park of Hsin-Chu in Taiwan as part of the relationship established between both parks at the end of last year with the signature of a collaboration agreement for the purpose of creating business ties. The three representatives of the Taiwanese science park expressed an interest in familiarising themselves with the PTA, as "our park is twenty years old, during which we have had our backs to the exterior", something which they wanted to change. As they

said "we have decided that the time has come to look out, to see other technology parks, to pick up ideas and to learn how others work".

During the visit to the PTA, it was agreed that both the web site of the Hsin-Chu Park as well as Malaga's (the image of which will shortly change), would have texts in Spanish and Chinese, respectively, and links to the pages so that business men and women at both parks can have access to first-hand information regarding the companies in both countries.

Ingenia

SOLUCIONES PARA GANAR

• CON TOTAL CONFIANZA

• EN COMUNICACIONES  
Y TELESERVICIOS

- Proyectos de Interconectividad
- Proyectos en Internet
- Teleformación y Teletrabajo
- Consultoría e Información

INFÓRMESE EN

Parque Tecnológico de Andalucía, c./ María Curie, 9-11. 29590 Campanillas (Málaga) ESPAÑA  
Telf.: 95 2029300 - Fax: 95 2029309 • Web: [www.ingenia.es](http://www.ingenia.es) - Email: [info@ingenia.es](mailto:info@ingenia.es)



# LLEGA LA VELOCIDAD A TUS TELECOMUNICACIONES

JAZZTEL ya tiene la red de banda ancha especializada en empresas más rápida del mercado. Una red de fibra óptica de última generación implantada en toda la península gracias a sus casi 6.000 Km. de red troncal construidos. Una red capaz de ofrecer las soluciones más avanzadas de telecomunicaciones a las empresas, al estar creada exclusivamente para ellas.

*JAZZTEL*

llámanos **900 805 900**

# El grupo industrial Najeti y la APTE firman un convenio de colaboración para fomentar la creación de empresas

**E**l grupo industrial Najeti y la Asociación de Parques Científicos y Tecnológicos de España (APTE) firmaron el pasado día 18 de julio en el Parque Tecnológico de Andalucía (PTA) un acuerdo de colaboración para fomentar la creación de empresas en España, a través de la red de parques.

Najeti es una empresa de origen francés que abarca dos tipos de negocios, por un lado posee una cadena hotelera y, por otro, Najeti Ventures se dedica a prestar apoyo financiero y en la gestión empresarial a proyectos en desarrollo con tecnología propia, patentada o no, explicó el director general de esta división, Manuel Bermejo.

Najeti invierte con "capital semilla" en iniciativas empresariales de base tecnológica y en fase inicial, para lo cuenta con un potencial inversor global de 25.000 millones de pesetas, "porque lo que pretendemos es ayudar a industrializar la innovación", dijo Bermejo.

Esta multinacional, con presencia en Francia, España y Estados Unidos, proporciona apoyo en la gestión validando la tecnología, las estrategias y el diseño del plan de negocio, entre otras cosas.

Bermejo adelantó que la multinacional analizará siete proyectos de los jóvenes premiados este año y en anteriores ediciones del concurso para la creación de nuevas empresas "Spin Off", de la Universidad de Málaga, y de firmas del Parque Tecnológico de Andalucía (PTA), para efectuar posibles inversiones, que ascenderían a 150 ó 200 millones de pesetas por proyecto.

Previa a la rueda de prensa ofrecida para dar a conocer la alianza, tuvo lugar en el PTA un encuentro entre los directivos de Najeti y empresarios y emprendedores malagueños, en la que ambas partes acordaron el estudio de los proyectos para la posible inversión de capital en los mismos.

En esta reunión estuvieron presentes, asi-



► Manuel Bermejo, director de Najeti Ventures, Julián Sánchez, Secretario de la Asociación de Parques Científicos y Tecnológicos (APTE) y Felipe Romera, Presidente de la APTE, firman un acuerdo de colaboración NAJETI-APTE

mismo, el director general del Vicerrectorado de Cooperación Empresarial y Promoción de Empleo de la Universidad de Málaga, Juan José Borrego, y el director de la Oficina de Transferencia de Resultados en Investigación (OTRI), José Antonio Fernández García.

El objetivo del acuerdo entre Najeti y APTE es fomentar la creación de empresas a partir de proyectos de investigación, desarrollo e innovación (I+D+I) en los campos de las tecnologías de la información, biotecnología, nuevos materiales y medioambiente.

Najeti lleva analizados 62 proyectos en España desde su presentación en abril, de los cuales el diez por ciento lo constituyen empresas andaluzas.

Según Bermejo, "el objetivo de Najeti es invertir en veinte o veinticinco proyectos en los próximos cuatro años" y espera que para finales del presente año se hayan cerrado acuerdos con varias compañías "con las que tenemos negociaciones muy avanzadas".

"Najeti no es sólo un socio financiero", apuntó Bermejo, "sino un colaborador activo

en la gestión de los proyectos empresariales", por lo que cuenta con un departamento especializado en dicha gestión.

Los pasos que sigue esta multinacional previos a la inversión en los proyectos empresariales son la elaboración de una validación tecnológica, así como financiera, estratégica y de mercado.

En la rueda de prensa también estuvo presente el secretario de la APTE y director general del Parque Tecnológico de Zamudio (primero creado en España, en 1985), Julián Sánchez, que se mostró "muy impresionado por la evolución y el desarrollo que en los últimos años ha experimentado el PTA", así como satisfecho por el acuerdo firmado entre APTE y Najeti.

La compañía, que cuenta con más de veinte empresas creadas desde sus inicios en 1999, considera que los parques tecnológicos poseen una "inmensa capacidad de innovación y queremos ayudar a las empresas a encontrar la financiación que necesitan", concluyó Bermejo.





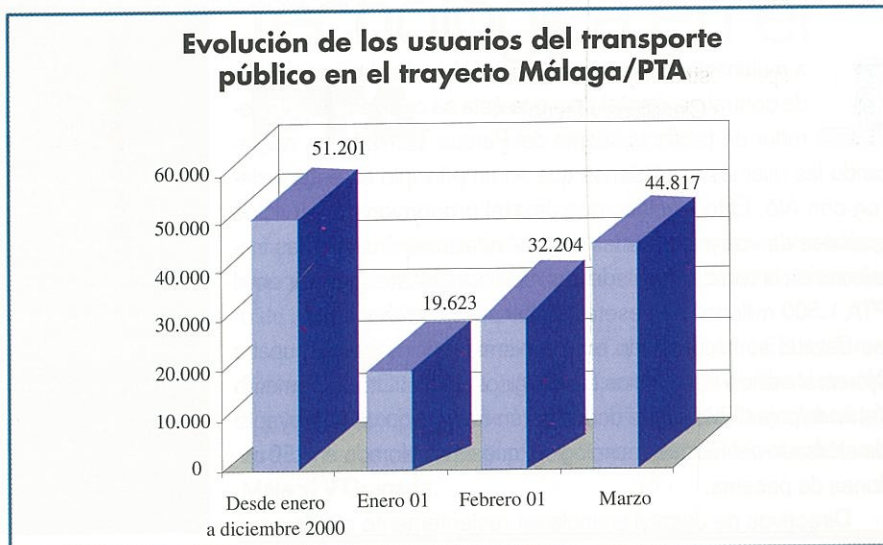
# El PTA continúa su participación en el proyecto MOST de la UE

**E**l Parque Tecnológico de Andalucía (PTA) quiere instaurar, dentro de un proyecto cofinanciado con la Comisión Europea, un sistema para disminuir el tráfico entre el recinto y la ciudad, denominado "car-pooling", esto es, desplazarse al lugar de trabajo compartiendo el vehículo con los compañeros.

Según informó la responsable de proyectos del PTA, Sonia Palomo, esta iniciativa se enmarca dentro del proyecto MOST (Mobility Management Strategies for the Next Decades), en el que participan más de quince países.

Los objetivos generales del proyecto, basados en la "gestión de movilidad" son, entre otros, lograr un uso racional de los modos sostenibles de transporte, mejorar la accesibilidad para toda la población y entidades, aumentar la eficiencia del uso e infraestructura del transporte terrestre y reducir el aumento del tránsito, limitando la cantidad, distancia y necesidad de viajes motorizados de vehículos.

Las acciones que ya se han desarrollado desde el PTA para facilitar esta movilidad y lo-



gar la disminución del tránsito de vehículos entre la tecnópolis y la capital han sido varias.

Entre las más importantes, cabe destacar la instauración de dos líneas de autobús municipal (línea 25) que llegan hasta el parque tecnológico, la creación de una página en Internet ([www.pta.es/pta/most](http://www.pta.es/pta/most)) con toda la información sobre el MOST (su historia, fases y demás), y los horarios de los autobuses, además de la creación de trípticos informativos.

Asimismo, en la primera fase de este proyecto se efectuó un sistema de "intranet" pa-

ra conectar todas las empresas instaladas en el PTA, desde donde se les ofreció un cuestionario, para obtener información sobre los hábitos de transporte de los trabajadores, sus horarios, las zonas desde las que se desplazaban y otros datos de interés.

La experiencia resultó de gran utilidad y los datos obtenidos sirvieron para establecer las medidas anteriormente citadas, por lo que se piensa en repetirla próximamente para encontrar la mejor manera de desarrollar el sistema de "car-pooling", cuyos organizadores quieren instaurar en un año.





**Oficero**  
Equipamiento Integral de Oficina

Proyectos y Decoración  
Despachos directoriales  
Puestos de trabajo  
Mamparas y divisiones  
Salas de Junta



Segismundo Moret, 69 - 29011 Málaga. Tlf.: 952 278 893 Fax: 952 285 829

# Jazztel se instala en el PTA para desarrollar su red de telecomunicaciones

**JAZZTEL SE HA INSTALADO EN EL PARQUE TECNOLÓGICO DE ANDALUCÍA (PTA) Y SERÁ LA EMPRESA QUE DESARROLLE LA RED DE TELECOMUNICACIONES DE LA TECNÓPOLIS, DESPUÉS DE CERRAR RECIENTEMENTE UN ACUERDO CON ALÓ, LA COMPAÑÍA QUE SE ENCARGABA DEL PROYECTO.**

**L**a multinacional norteamericana Aló ha hecho una cesión de contrato a Jazztel para que ésta se convierta en el operador de telefonía interna del Parque Tecnológico, respetando las mismas condiciones que en un principio se establecieron con Aló. Esto significa que Jazztel proporcionará servicios gratuitos de voz y datos a las cerca de doscientas empresas instaladas en la tecnópolis y, además, se compromete a invertir en el PTA 1.500 millones de pesetas en los próximos diez años.

Jazztel se ha instalado en las mismas oficinas que ocupaba Aló, en el edificio de módulos tecnológicos del Instituto de Fomento de Andalucía (IFA), desde donde están trabajando en el proyecto de cableado del Parque Tecnológico, que está valorado en 250 millones de pesetas.

Directivos de Jazztel anunciaron recientemente que la compañía comenzará a prestar sus servicios de telecomunicaciones a las empresas instaladas en el Parque Tecnológico de Andalucía (PTA) en octubre, una vez finalizada la obra de cableado de la tecnópolis malagueña.

El director de Nuevas Tecnologías de Jazztel, Rafael Guzmán, afirmó que a principios de septiembre estará terminado el tendido de fibras y a lo largo del mes se instalarán los equipos, con lo que "empezamos con pruebas piloto y a primeros de octubre podremos conectar los clientes a la red ya probada".

La red de acceso que se instala en el PTA está basada en una tecnología denominada "Ethernet to the home", lo que hace que "todo el parque se comporte como si fuera un único edificio con una red de área local con grandes anchos de banda", dijo el director de Nuevas Tecnologías.

Gracias a esas velocidades se van a dar todo tipo de servicios de voz, datos, acceso a internet, video-conferencia, tele-vigilancia, tele-formación, entre otros.

"Queremos que esa red sea un elemento para que las empresas propias del parque pongan a punto nuevos servicios" que después podrían ser exportados a la red de Jazztel, afirmó Guzmán, "ofreciéndoselo al resto de los clientes".

Guzmán indicó que "al principio los servicios serán los estándares de Jazztel más el transporte de otros operadores", pero en octubre se ofrecerán "los servicios IP y la Giga-bit Ethernet", además de servicios más sofisticados que irán en evolución continuamente.

Asimismo, la red SDH permitirá que otros operadores puedan dar servicio a sus clientes mediante una interconexión en el PTA con la red de Jazztel "para que no haya que abrir zanjas y zanjas", dijo Guzmán.

Jazztel ofrecerá una serie de servicios exclusivos para las empresas del Parque, "al menos durante algún tiempo", indicó Guzmán, como la red Ideanet, con tarifas planas de voz y datos para las empresas del parque o Interjazz, con una velocidad de ancho de banda de diez megabits por segundo.

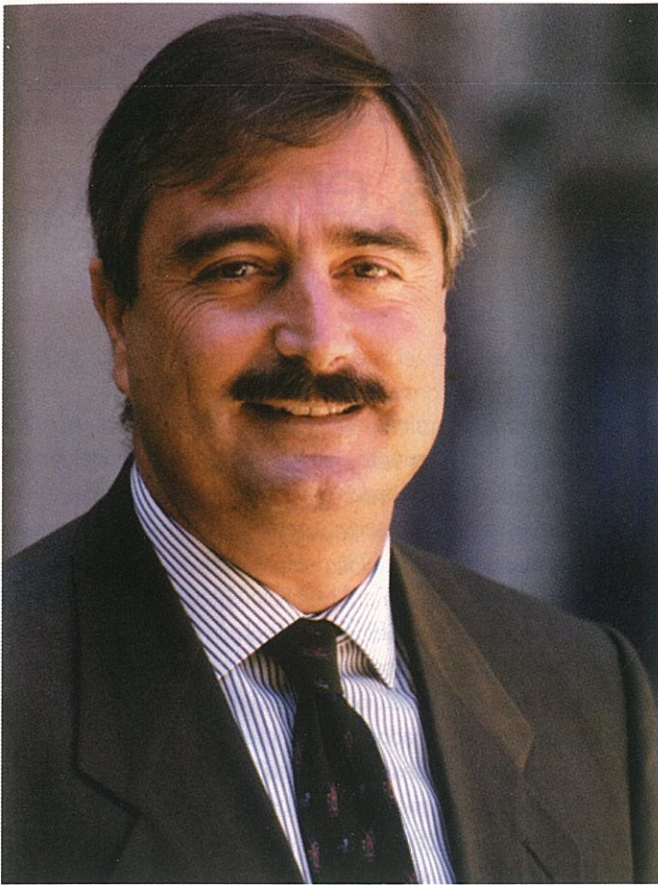
Directivos de la compañía contactarán a mediados de septiembre con los empresarios del PTA para informarles sobre las tarifas, así como para darles las principales razones para hacerse cliente de Jazztel, como que es un operador con infraestructura propia de acceso y transporte, tienen cobertura nacional, un plan de negocio financiado, está especializado en empresas y ofrece soluciones globales a medida para las compañías.

## Imagen corporativa - Creación de Logotipos - Diseño Gráfico - Edición y Publicaciones Planificación de medios - Estrategias creativas - Proyectos de Comunicación



**Producción:** C/ Franz Liszt,  
Edif. Centro de Negocios - ofic. 206  
29590 Campanillas-Málaga  
Tef.: 952 00 30 20  
E-mail: smendoza@eurogates.net

**Administración:** C/ Blasco de Garay, 7 - 2ºD  
29001 Málaga  
Tef.: 952 06 03 37 - Fax: 952 06 11 45  
E-mail: mj2comunicacion@cst.pta.es



► José María Martín Delgado, rector de la Universidad Internacional

La Universidad Internacional andaluza ha decidido contar con unas instalaciones en el Parque Tecnológico de Andalucía (PTA) situado en Málaga, donde construirá una sede de nueva planta para sus actividades relacionadas con las nuevas tecnologías en la que invertirá entre 300 y 350 millones de pesetas.

El rector de esta universidad internacional, José María Martín Delgado, informó de que en Málaga harán investigación, producirán materiales para portales educativos en la red informática Internet y desarrollarán acciones de formación con el propósito de que "Málaga sea referente y sede de nuestras actividades en nuevas tecnologías".

Añadió que hay proyectos europeos de esta universidad que se traerán a la sede de Málaga, que se financiará con fondos derivados de la investigación y europeos.

Hasta que este nuevo edificio, que cuenta con una superficie total construida de 3.500 metros cuadrados, no esté terminado, la Universidad internacional ha alquilado unas instalaciones provisionales en la tecnópolis malagueña y acomete las obras de acondicionamiento del recinto.

Dos arquitectos trabajan ya en el diseño del inmueble que se edificará en un solar contiguo al del edificio del Instituto de la Dieta Mediterránea mientras continúa la negociación con la dirección del parque tecnológico sobre la referida parcela.

Por otro lado, el rector firmó un convenio con el copresidente de Cajamar, Luis de la Maza, para la creación del primer Master en Análisis de Ecosistemas Acuáticos que se celebrará a partir del próximo uno de octubre en la sede Antonio Machado de Baeza (Jaén).

# La Universidad Internacional

## ubica su sede tecnológica en el PTA

Cajamar financiará tres becas para estudiantes interesados en este curso que residan en el ámbito territorial de la entidad financiera o de países en vías de desarrollo.

Cincuenta y cinco profesores, entre ellos de EEUU, Brasil, Chile, Cuba, Dinamarca y Austria, participarán en el máster que combina la ciencia y la tecnología con la informática y que incluirá que los alumnos se desplacen a centros de las universidades de Málaga y Granada.

## STANDBY

### CONSULTORES DE RR.HH.

- ✓ Selección de técnicos, mandos intermedios y directivos
- ✓ Búsqueda de ejecutivos (Search)
- ✓ Formación a medida



**siempre que nos necesite:**

Centro Larios. C/ Walt Whitman 1, 1º A. 29002 Málaga  
Tfno. 952 606 060 - Fax 952 369 539  
e-mail: [info@standby.es](mailto:info@standby.es) - [www.standby.es](http://www.standby.es)

# Brasil será la Sede de la Conferencia Mundial de Incubadoras, en octubre, en Río de Janeiro

**S**egundo país en el ranking mundial de incubadoras de empresas basadas en innovaciones, siendo superado únicamente por los E.E.U.U., Brasil será la Sede de la Conferencia Mundial de Incubadoras de Empresas – WCBI Rio 2001, que tendrá lugar del 23 al 26 de octubre, en Río de Janeiro, y que será organizada por la Associação Nacional de Entidades Promotoras de Empreendimentos de Tecnologias Avançadas (Anprotec), SEBRAE, Ministério da Ciência e Tecnologia e National Business Incubation Association (NBIA) e International Association of Science Parks (IASP).

## ¿Qué es una incubadora?

Una incubadora es un espacio físico destinado a proveer, por un tiempo limitado, a personas o grupos que deseen crear micro o pequeñas empresas de base tecnológica y/o tradicional, pero que no posean capital para invertir en el proyecto. En las incubadoras, los proyectos reciben soporte técnico y consultoría para su desarrollo.

## ¿Cuándo surgieron las incubadoras en Brasil?

El movimiento de creación de incubadoras de empresas nació a mediados de la década de los 80. Hasta hoy han sido contabilizadas 180 incubadoras en todo el país, 135 de las cuales están en funcionamiento, albergando 1.100 proyectos en las áreas de software, informática, electrónica, telecomunicaciones, biotecnología y agroindustria.

## Facturación y empleo

Tanto las empresas que actualmente están en las incubadoras como aquéllas que ya han salido de éstas y se encuentran en el mercado así como las propias incubadoras, proporcionan empleo a 9.100 personas.

Entre las 5.200 personas que trabajan en empresas ubicadas en las incubadoras, el 40% son socias de la empresa. Casi el 10% de las empresas que se encuentran en el mercado procedentes de las incubadoras, presentaron en el año 2000, una facturación superior a 1.250.000 R\$. .

## Ejemplo de incubadora con éxito

En el año 1999, la incubadora del año fue CDT+/UNB. Creada hace diez años, esta incubadora albergó a 42 empresas, 17 de las cuales salieron al mercado. Entre 1996 y 1998, estas empresas crearon más de 150 empleos cualificados y lanzaron 154 productos.

## Conferencia Mundial de Incubadoras de Empresas – WCBI Rio 2001

El encuentro será en el Hotel Sofitel, en Copacabana, y reunirá a 600 profesionales procedentes de más de 30 países, como E.E.U.U., Alemania, Inglaterra, Finlandia, Venezuela, Argentina e Italia, entre otros. De los 138 proyectos inscritos – 40 de ellos provenientes del extranjero –, 40 han sido seleccionados para presentarse en la conferencia.

Los proyectos tratan de temas que serán debatidos en la conferencia, como emprendedores, desarrollo regional, capital riesgo, innovación tecnológica, mejores prácticas en las directrices de las incubadoras, modelos de incubadoras, sinergia entre incubadoras de empresas y parques tecnológicos, incubadoras privadas y cooperación internacional, entre otros.

Según datos cedidos por Anprotec, existen en Brasil 1.100.000 empresas en incubadoras y 400 ya en el mercado. El año 2000 se cerró con 135 incubadoras en pleno fun-

cionamiento, con una tasa anual de crecimiento del 30%. Los profesionales relacionados con este tipo de actividades tienen el siguiente perfil: 83% con formación superior, 17% postgraduados.

Para Maurício Guedes, organizador del WCBI Rio 2001, el número de proyectos inscritos muestra la importancia del evento y la posición de Brasil en el movimiento de incubadoras de empresas. “Al contrario de países como Corea y Japón, donde el Gobierno manda crear incubadoras de empresas, en Brasil, el movimiento procede de la sociedad, de entidades como universidades, institutos de investigación, asociaciones de empresarios, federaciones de industrias”, afirma Guedes.

La falta de una cultura de desarrollo tecnológico en el país genera situaciones discrepantes: al mismo tiempo que Brasil ocupa el 2º lugar en el ranking mundial de incubadoras de empresas con base tecnológica, el país, según un informe divulgado recientemente por la ONU, está en 43º lugar en el ranking mundial de actividades tecnológicas.

Según el presidente de Anprotec, Luis Afonso Bermúdez, la discrepancia está causada por la “falta de inversiones en proyectos sociales y de investigaciones científicas, tanto por parte del Gobierno como por la iniciativa privada, así como por la falta de diálogo entre entes académicos y la industria, que acaban generando una impresión equivocada de atraso tecnológico en el país”.

Afirma Bermúdez, que “es necesario promover la aplicación en el mercado nacional de los conocimientos producidos aquí en cuanto a desarrollo tecnológico”.

# El PTA sigue creciendo

## CONSTRUCCIÓN DE NUEVOS EDIFICIOS DE OFICINAS EN EL PARQUE TECNOLÓGICO DE ANDALUCÍA

**C**ada vez son más numerosas las empresas interesadas en instalarse en el Parque Tecnológico de Andalucía o la necesidad de trasladarse a unas instalaciones más amplias de algunas de las que ya están en el recinto, impulsadas por el tremendo crecimiento que han experimentado en los últimos tiempos. Por ello, el parque se está preparando con la construcción de nuevos edificios de oficinas, donde las empresas podrán desarrollar sus actividades en unas instalaciones hechas a su medida y en un entorno privilegiado para ello como es el Parque Tecnológico de Andalucía. A continuación veremos con más detalle cuáles son estos edificios.

### Possibilia 2005

Este edificio, que se está construyendo en la parcela I+D 13, tendrá 3.000 metros cuadrados para alquiler de oficinas. Consta de dos módulos, de dos plantas cada uno y tiene 750 metros cuadrados por cada planta. Contará con una planta de aparcamientos y se prevé que esté terminado para finales de este año.

### Conjunto Premier

Este edificio, que prevé convertirse en uno de los más característicos del parque por su fachada de cristal, tendrá 6.000 metros cuadrados para albergar oficinas en alquiler, con cuatro plantas y dos de aparcamientos. Contará con una cafetería y estará acabado para principios del 2002.

### APEX 2000

Son dos conjuntos con tres edificios cada uno. Los edificios tienen cuatro módulos, excepto uno de ellos, que tiene ocho. Los módulos tienen entre 150 y 400 metros cuadrados. Estará terminado a finales del año 2002 y en uno de los módulos se instalará un bar-restaurante.

### I+D 11

Es una obra promovida por el propio PTA. Consta de cuatro edificios, con un total de 8.800 metros cuadrados. Dos de ellos tendrán 3.000 metros cuadrados y los otros dos 1.400. Los módulos, de dos plantas cada uno, tendrán unas superficies que oscilarán entre los 150 y los 200 metros cuadrados. El primer edificio estará acabado para octubre de este mismo año, donde se prevé que vaya la primera ubicación del Centro de Emprendedores. Asimismo, tendrá una planta de aparcamientos común a los cuatro edificios.



➤ Edificio del Conjunto Premier en su última fase de construcción.

Todas estas edificaciones llevarán una serie de características técnicas, que son, entre otras, conexión a banda ancha, interconexión gratuita entre todas las empresas del parque y tecnología IP.

Por otra parte, también hay en construcción conjuntos de naves industriales, que se están llevando a cabo por Construcciones Vera, Abidiam South, Planeamiento y Diseño de Naves Industriales, Accra West y Beat & Lau., la mayoría de ellas se ubicarán en la nueva zona de ampliación del parque.



➤ Edificio Possibilia 2005 en el inicio de las obras.

# El PTA aprueba solicitar la ampliación del recinto en 93 hectáreas

La Junta General de Accionistas del Parque Tecnológico de Andalucía (PTA) aprobó el pasado 27 de junio solicitar al Ayuntamiento de Málaga la ampliación de la zona de reserva de la tecnópolis malagueña en 93 hectáreas, iniciativa que tendrá que llevarse al Pleno del Consistorio, ya que requiere de una modificación de elementos del Plan General de Ordenación Urbana (PGOU).

Esta aprobación permitirá al PTA afrontar una nueva fase de ampliación de naves y oficinas, principalmente para alquiler, según indicaron fuentes de la tecnópolis, que se encuentra inmersa en un proceso constructivo

de edificios comunes con más de 55.000 metros cuadrados nuevos para este tipo de dependencias y que tiene en la actualidad 195 empresas e instituciones ya instaladas.

En este sentido, el proyecto de ampliación del parque pasa por la inversión de al menos 15.000 millones de pesetas (96.211.665,6 euros) para la urbanización de 150.000 metros cuadrados y la construcción de oficinas y nuevos edificios en dicho terreno, además de la construcción de un gran aparcamiento subterráneo con capacidad para 6.000 vehículos.

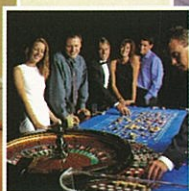
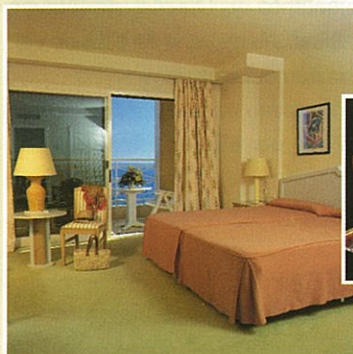


► Vista parcial del Parque Tecnológico de Andalucía

Por otro lado, la Junta General de Accionistas del Parque Tecnológico de Andalucía aprobó las cuentas anuales y el informe de gestión del ejercicio 2000, documentos de los que se desprende que la tecnópolis ganó durante el pasado año 179 millones de pesetas.

*Imagine un lugar como este para poder relajarse...*

*...o para celebrar su reunión, congreso o lanzamiento de su nuevo producto.*



*El equilibrio entre la sofisticación de un gran hotel de ciudad y el ambiente relajante de un resort de playa a la orilla del Mediterráneo.*

**T**  
HOTEL & CASINO  
**TORREQUEBRADA**  
★★★★★  
GOLF & BEACH RESORT

Avda. del Sol • 29630 Benalmádena Costa, Málaga - España  
Tel.: +34 95 244 6000 - Fax: +34 95 244 5702 • www.torrequibrada.com • E-mail: comercial@torrequibrada.com

# Proyectan crear un centro de Tecnologías de la Información en el PTA

**E**mpresarios malagueños proyectan la creación de un Centro de Servicios Avanzados de las Tecnologías de la Información y las Comunicaciones (CESATIC) en el Parque Tecnológico de Andalucía (PTA), en Málaga, que dé impulso a los procesos de innovación y desarrollo tecnológico (I+DT).

El objetivo de este centro sería elevar la competitividad de las empresas de las tecnologías de la información y las comunicaciones andaluzas, denominadas TIC, y promover las redes de cooperación empresariales de esta industria.

En esta fundación tendrán cabida todas las organizaciones públicas y privadas que jueguen un papel activo en el desarrollo de las Tecnologías de la Información y las Comunicaciones.

El centro, que está siendo promovido por la Asociación de Empresarios de la Información y Comunicación de Andalucía (ETI-COM), estará organizado como una entidad sin ánimo de lucro y se establecerá como eje de los procesos de difusión de tecnología de las empresas TIC.

Este Centro Tecnológico se configurará con la forma jurídica de fundación y estará adscrito a la Federación Española de Entidades de Innovación y Tecnología (FEDIT).

La creación de centros tecnológicos, que aportan infraestructuras próximas a las empresas para facilitar la transferencia de tecnología y su asimilación, está contemplada en el Plan Director de Innovación y Desarrollo Tecnológico de la Junta de Andalucía (PLADIT 2001-2003).

Asimismo, los centros tecnológicos son organizaciones reconocidas por el Plan Nacional de Investigación Científica, Desarrollo e Innovación Tecnológica 2000-2003 con competencia para desempeñar esa actividad, por tanto disponen de ayudas importantes, aunque las empresas participantes deberán realizar una pequeña aportación inicial.

Estos centros prestan servicios a las empresas y a otras entidades del sistema en una amplia gama que van desde el proyecto de I+D, hasta cursos de formación especializada para reciclaje de técnicos, pasando por servicios de laboratorio de ensayos y certificación.

Está previsto que para finales del mes de julio esté redactado un borrador jurídico para la constitución de la fundación, que correrá a cargo del Instituto Andaluz de Tecnología (IAT).



## EDIFICIO PREMIER ANDALUCÍA

En el Parque Tecnológico de Andalucía

CONJUNTO PREMIER S.A.

### CONDICIONES TÉCNICAS DEL EDIFICIO

#### En zonas generales del edificio:

- Aparcamiento interior y vigilado para inquilinos y visitantes.
- Servicio de vigilancia de acceso y sistemas del edificio.
- Servicio de vigilancia, detección y extinción de incendios.
- Climatización de todas las zonas comunes de acceso a las oficinas y locales.
- Sistema de ventilación natural y forzada en aparcamientos.
- Ascensores de acceso a todas las plantas, incluidos los aparcamientos.

#### En cada módulo de oficinas y local:

- Posibilidad de instalación por suelo técnico.
- Preinstalación de climatización.
- Preinstalación para acceso a todas las redes de telecomunicaciones exteriores presentes en el P.T.A.
- Posibilidad de conexión al sistema de vigilancia y control general del edificio y del P.T.A.
- Preinstalación para conexión al sistema general de contra incendios del edificio.

PROMUEVE:

CONJUNTO PREMIER S.A.

C/ Diderot nº 9, 48D  
Pol. Ind. Guadalhorce  
29004 Málaga  
Tel.: 952 24 29 91  
Fax: 952 24 29 70

UN CONJUNTO DE 12.549 M<sup>2</sup> DE SUPERFICIE ÚTIL,  
DISTRIBUIDOS EN CUATRO PLANTAS, SÓTANO Y SEMISÓTANO.  
UN TOTAL DE 6.000 M<sup>2</sup> DESTINADOS A OFICINAS,  
5.200 M<sup>2</sup> DE PARKING Y 250 M<sup>2</sup> PARA USO DE HOSTELERÍA.



# El PTA y el Parque Cibernético de Santo Domingo firman un acuerdo de colaboración



► El Vicepresidente ejecutivo del Parque Cibernético de Santo Domingo, Rosendo Álvarez, y Felipe Romera, Director General del PTA, firman el acuerdo de colaboración entre ambos Parques.

**E**l Parque Tecnológico de Andalucía (PTA) y el Parque Cibernético de Santo Domingo (República Dominicana) firmaron a principios del mes de julio un acuerdo de colaboración en el re-

cinto malagueño, con el objetivo de establecer y fomentar la cooperación empresarial entre ambas ciudades.

El acuerdo fue rubricado por el director general del PTA, Felipe Romera, y por el vicepresidente ejecutivo del parque americano, Rosendo Álvarez, así como por el presidente de la Comisión de Comercio Exterior de la Cámara de Comercio de Málaga, Rafael García, entidad impulsora del acercamiento entre los recintos.

Álvarez destacó la importancia de este acuerdo y declaró que "hay un gran interés por parte del PTA hacia América Latina y, por nuestra parte, queremos aprender de su experiencia y su recorrido tan exitoso, que consideramos un ejemplo a seguir".

Con este pacto se pretende poner en marcha iniciativas conjuntas y facilitar a las empresas españolas que quieran tener presencia en los países americanos la cooperación o la inversión en los mismos.

Por su parte, la Cámara de Comercio colaborará en este acuerdo a través de misiones comerciales para establecer unas relaciones económicas más fluidas entre la República Dominicana y Málaga.

El Parque Cibernético de Santo Domingo, que se encuentra en una fase avanzada de su creación, dispone actualmente de un instituto tecnológico, que comenzó a impartir la pasada semana cursos de capacitación para certificaciones tecnológicas a 800 alumnos.

# SPARK invertirá hasta 330 millones en proyectos tecnológicos

**L**a compañía SPARK INVERSIONES invertirá hasta 330 millones de pesetas (dos millones de euros) en cada proyecto de base tecnológica que considere viable, tras firmar recientemente un convenio de colaboración con la Asociación de Parques Científicos y Tecnológicos de España (APTE).

Según informó el consejero delegado de SPARK, Kiriako Vergos, "el objetivo de nuestra empresa es invertir en negocios tecnológicos de todo tipo en su fase de arranque", por lo que "destinaremos entre medio millón a dos millones de euros en cada proyecto".

Con este acuerdo, se establece un sistema de colaboración permanente entre SPARK INVERSIONES y APTE, con la cooperación y asesoramiento mutuo

en programas de desarrollo empresarial y tecnológico, así como en planes de inversión financiera destinada a la formación y reforzamiento del capital de las empresas.

SPARK, que ha creado un primer fondo inversor para España de 20.000 millones de pesetas (120 millones de euros), analizará y posteriormente invertirá en todos aquellos proyectos que considere interesantes llegados a través de APTE, y pasará a convertirse en accionista de la nueva empresa.

"Uno de los mayores problemas que tienen los emprendedores es conseguir a precio bajo y con flexibilidad muy grande la infraestructura adecuada para arrancar su negocio", dijo Vergos, "y los parques tecnológicos de España

pueden aportar este apoyo".

El acuerdo con SPARK es el segundo de estas características que cierra la APTE, ya que recientemente firmó un convenio con la compañía Najeti para la inversión con capital semilla en proyectos de base tecnológica.



► Kiriako Vergos, consejero delegado de Spark y Felipe Romera, presidente de la APTE en la firma del convenio de colaboración.



# Inergetic AG inaugura en el PTA su primera sucursal extranjera

**D**irectivos de la empresa alemana INERGETIC AG, dedicada al desarrollo de proyectos para la producción de energía eléctrica a partir de biomasa, inauguraron el 21 de junio en el Parque Tecnológico de Andalucía (PTA), en Málaga, las oficinas de su primera sucursal ubicada en el extranjero.

Desde estas oficinas de la tecnópolis malagueña se dirigirá y coordinará el proyecto de expansión de INERGETIC AG, primero por Andalucía, después por España y más tarde por Latinoamérica, según indicaron fuentes de la compañía.

INERGETIC AG, que fue fundada a principios del 2000, puede producir energía eléctrica, por ejemplo, a partir de maderas de limón, heces de gallinas o cerdos y muebles viejos, ya que la biomasa se de-

fine como el conjunto de materia orgánica, de origen vegetal o animal, donde se incluyen los materiales procedentes de su transformación natural o artificial.

En el acto de inauguración estuvieron presentes el cónsul alemán, Jürgen Lubzyk, representantes de empresas asociadas a INERGETIC AG y de entidades bancarias y el director comercial del PTA, José Antonio García, que hizo un breve discurso de introducción.

García apuntó que "para nosotros supone una gran satisfacción dar la bienvenida a esta empresa y que el PTA atraiga



► Andreas Franke, miembro de la Junta Directiva de Inergetic, empresa alemana de energía renovable, se instala en el PTA.

a tecnologías de todo el mundo", así como que espera que en poco tiempo se convierta en una de las más importantes del recinto.

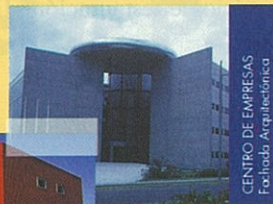
## INGECOSUR, S.A. GRUPO ACIEROID

### CUBIERTAS Y CERRAMIENTOS ACIEROID

ESPECIALISTAS EN PROYECTO Y CONSTRUCCIÓN DE OBRAS INDUSTRIALES Y COMERCIALES

El accionariado de Ingecosur está compartido por el Grupo Acieroid (60%) y José Camacho Orive, Ingeniero Industrial (40%)

AIR LIQUIDE  
Asistencia Técnica en proyecto y Dirección de Obra



NAVES INDUSTRIALES  
Proyecto y Dirección de Obra



CETECOM  
Proyecto y Ejecución de obra "Llave en mano"



Nuestras oficinas:

Avda. Las Caballerizas, 23  
Urb. El Mayorazgo  
29016 **Málaga**  
Telf. 952 22 62 11  
Fax 952 22 71 48

Parque Industrial de Sevilla  
Parcela 6. M - 1. Nave 1  
41016 **Sevilla**  
Telf. 954 67 47 51 - Fax 954 99 73 84

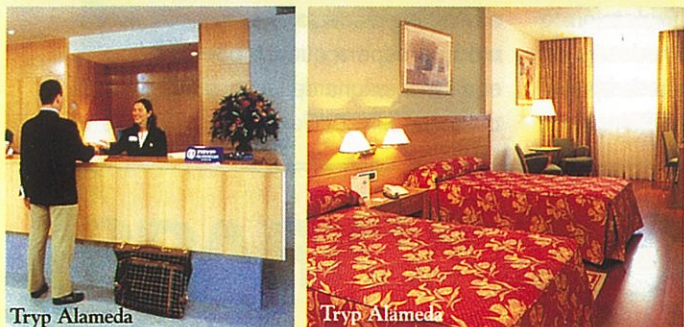
DE PROYECTO A REALIDAD

## Tryp Guadalmar. y Tryp Alameda.

Todas las posibilidades  
para disfrutar de su  
estancia en Málaga.



Tryp Guadalmar



Tryp Alameda

**Tryp Guadalmar:** En primera línea de playa. Renovado en 1997, dispone de 196 habitaciones totalmente equipadas. Salones. Piscinas. Completo servicio de restauración. Traslados gratuitos Aeropuerto-Hotel. Parking.

Urbanización Guadalmar.

Ctra. de Cádiz, km. 238 - 29004 Málaga

Tel.: 95 223 17 03 - Fax: 95 224 03 85

**Tryp Alameda:** Hotel de reciente inauguración ubicado en plena zona comercial y de negocios, frente al puerto y cercano al centro histórico de la ciudad. 136 habitaciones exteriores. Servicio de desayuno-buffet y bar.

Centro Comercial Larios.

Avda. de la Aurora, 25 - 29002 Málaga

Tel.: 95 236 80 20 - Fax: 95 236 81 28

 **HOTELES TRYP**

HOTELES DIFERENTES

## El sector turístico invertirá más de **3.000 millones** en tecnologías el próximo lustro



► Un momento del acto de presentación de la XV Exposición Profesional de la Industria Hotelera "Expoahecos 2001". Miguel Sánchez, presidente de Aehcos, presidió el acto.

La industria hotelera de la Costa del Sol prevé invertir en los próximos cinco años más de 3.000 millones de pesetas en la adaptación de sus establecimientos a las nuevas tecnologías, declaró el presidente del Consejo de Turismo de la Confederación de Empresarios de Andalucía (CEA), Miguel Sánchez.

Sánchez hizo estas declaraciones durante la presentación en el Parque Tecnológico de Andalucía (PTA), en Málaga, de la XV Exposición Profesional de la Industria Hotelera "Expoahecos 2001", que se celebrará durante los días 6, 7, 8 y 9 de noviembre en el Palacio de Congresos de Torremolinos.

El objetivo de esta muestra es ser un punto de encuentro entre empresarios, directores y profesionales de la industria hotelera de la Costa del Sol y de Andalucía, así como informar a los profesionales sobre las innovaciones en el sector.

Según manifestó Sánchez en la presentación, en la que también intervino el director general del PTA, Felipe Romera, los hoteleros creen cada vez más necesaria la modernización de los establecimientos, "para poder ofrecer un servicio de calidad adaptado a las exigencias y necesidades que el turismo tiene hoy en día".

El presidente del CEA y, asimismo, de la Asociación de Empresarios Hoteleros de la Costa del Sol (Aehcos), indicó que la muestra de este año tendrá lugar sobre una superficie de 1.250 metros cuadrados y contará con la participación de 275 empresas, representadas en 104 expositores.

De forma paralela se celebrarán jornadas dedicadas a la innovación y calidad en el turismo, exposiciones gastronómicas, cata de vinos y, como novedad este año, la muestra tendrá una zona dedicada exclusivamente al sector de las nuevas tecnologías, donde las empresas podrán exponer sus productos de software y hardware.

La presentación de esta muestra tuvo lugar en el PTA "para propiciar un acercamiento de las dos industrias más importantes de la Costa del Sol: turismo y nuevas tecnologías", apuntó Sánchez.

# Costa del Sol TV puso la primera piedra de su sede en el PTA

**C**osta del Sol TV inaugurará en el Parque Tecnológico de Andalucía (PTA), en Málaga, un centro de producción que estará operativo para octubre del 2002, en el que compartirá instalaciones con la productora Atlas, ambas empresas del Grupo Correo.

Así lo declaró en el acto de inauguración de las obras del edificio, que tuvo lugar el 12 de julio, el director de Costa del Sol TV, José Luis Moreno, que aseguró que la inversión para la realización de las obras ha ascendido a 210 millones de pesetas.

Moreno informó de que "la productora trabajará para Costa del Sol TV y también para otras televisiones que necesiten unos plató como los que aquí va a haber".

En este sentido, el director del canal de televisión indicó que "va a haber un plató de 550 metros", además de dos salas de realización y cuatro salas de montaje, mientras que "la sección de Atlas va independiente" en este edificio de 900 metros cuadrados.



► Primera piedra del edificio de Costa del Sol Televisión en el PTA

Este centro de producción en el PTA estará preparado para emitir programas en directo y contará con el personal que actualmente tiene la cadena, "y con algunos puestos más", aseguró Moreno, lo que significará una plantilla de unas cuarenta personas, aproximadamente.

En el acto estuvieron presentes el alcalde de Málaga, Francisco de la Torre (PP), el subdelegado del Gobierno en Málaga, Carlos Rubio, y la delegada de Empleo de la Junta de Andalucía, Isabel Muñoz, entre otras personalidades.

Asimismo, acudieron los presidentes de la empresa encargada de la construcción del edificio, Manuel Pimentel (ex Ministro de Trabajo) y Rodrigo Charlo, además del arquitecto que diseñó el proyecto, Salvador Moreno Peralta, que declaró que "estoy estudiando con Felipe Romera el planteamiento urbanístico de la ampliación del PTA".

El director de Prensa Malagueña, Juan Soto, que estuvo acompañado por el subdirector del Diario Sur (también perteneciente al Grupo Correo), Pedro Luis Gómez, afirmó que "iniciamos estas obras con un gran cariño y con la idea de hacer una televisión cada vez más provincial".

El Delegado de medios de comunicación del Obispado, Juan Antonio Paredes, bendijo el lugar en el que se colocó la primera piedra, donde también se puso, a modo simbólico, un ejemplar de periódico, una peseta, un euro, una relación de los asistentes al acto y un CD de Costa del Sol TV.

## La APTE y el ICO firman un convenio para financiar Parques Tecnológicos

**L**a Asociación de Parques Científicos y Tecnológicos de España (APTE) y el Instituto de Crédito Oficial (ICO) han firmado recientemente un convenio por medio del cual el ICO se compromete a aportar 240,40 millones de euros (40.000 millones de pesetas) para financiar las inversiones de los parques tecnológicos españoles.

Asimismo, el ICO financiará las inversiones de las empresas ya instaladas o las que deseen instalarse en estos centros.

El presidente de la APTE, Felipe Romera, declaró en relación a este convenio que "es

fundamental para el desarrollo de los parques tecnológicos en España".

Esto permitirá facilitar préstamos a los recintos tecnológicos para financiar inversiones en nuevas instalaciones o ampliación y mejora de las existentes, hasta en un ochenta por ciento, y un setenta por ciento del volumen de las inversiones de las empresas.

La finalidad de este acuerdo es potenciar el uso de los parques tecnológicos y facilitar la instalación de las empresas en dichos parques.

Los titulares de los préstamos serán tan-

to los propios parques científicos y tecnológicos asociados a APTE, como las empresas, nacionales o extranjeras, instaladas o que quieran instalarse en un parque tecnológico, mientras que la duración del convenio será de tres años, y los préstamos se solicitarán directamente en el ICO.

Romera afirmó que "esto supone un gran instrumento de financiación de nuevos proyectos", y añadió que "es una referencia, ya que el ICO ha declarado que no tiene ningún problema en ampliar el dinero que haga falta".

## El embajador belga acudió al PTA para fomentar las relaciones bilaterales

**E**l embajador de Bélgica en España, Claude Misson, acudió el pasado 20 de junio al Parque Tecnológico de Andalucía (PTA), en Málaga, donde se reunió con distintos representantes del mundo empresarial y universitario de la ciudad, con el objetivo de establecer y fomentar las relaciones entre ambos países.

Misson visitó, antes de acudir al PTA, las instalaciones de la Universidad, ya que declaró que "creo que es en el campo de ciencia-tecnología donde se encuentra el futuro de nuestras relaciones".

El embajador afirmó que "ya hemos hablado de varias posibilidades y de algunas iniciativas para facilitar el contacto entre instituciones o entidades belgas y españolas o malagueñas".

Misson apuntó que ve la posibilidad de comenzar estas actuaciones con la realización de viajes de representantes espa-

ñoles a Bélgica o con eventuales viajes de responsables belgas a España, "lo que permitiría un contacto humano, que nunca va a ser desplazado por la existencia de redes europeas o Internet".

En este sentido, el embajador subrayó el hecho de que "el contacto directo es esencial para llegar a descubrir intereses comunes", a lo que añadió que "también es esencial para llegar a proyectos comunes que sean después potencialmente financiados por la Unión Europea".

Misson concluyó diciendo que, desde su punto de vista, es necesario fomentar las relaciones entre ambos países, ya que "actualmente son buenas, pero creo que podrían ser más intensas".

Las personalidades invitadas al acto fueron el presidente de la Cámara de Comercio, José J. Erroz, el presidente del Consejo Social de la Universidad de



► Claude Misson, embajador de Bélgica celebró un almuerzo con un grupo de empresarios en el PTA.

Málaga, José Manuel Cabra de Luna, el director del Bic-Euronova, Alvaro Simón, el presidente de la Confederación de Empresarios de Málaga, Vicente García y profesionales y empresarios malagueños, además del director general del PTA, Felipe Romera.

Asimismo, en la reunión estuvo presente el cónsul de Bélgica en Málaga, Enrique Van-Dulken, que acompañó al embajador en su recorrido por la capital.

## Políticos chilenos acuden al PTA para seguir el modelo de desarrollo de la tecnópolis

**E**l Parque Tecnológico de Andalucía (PTA), recibió a principios de junio la visita de varios representantes del Ministerio de Economía de Chile, para conocer el modelo de desarrollo de la tecnópolis malagueña y tomarlo como referente en la creación de recintos de estas características en el país andino.

Según informó la responsable de proyectos del PTA, Sonia Palomo, los representantes chilenos mostraron especial interés en las incubadoras de empresas y los proyectos de spin-off, y manifestaron la ne-

cesidad de crear parques tecnológicos en Chile ante la escasez actual de los mismos en el país.

Roberto Castro y Gerardo Rivas, gerente de operaciones y asesor en inversiones tecnológicas del Comité Pro-industria, respectivamente, así como Pedro Sierra, gerente del Fondo de Desarrollo e Innovación, estuvieron acompañados en su visita por el adjunto al consejero delegado de la Gerencia de Cooperación Industrial Española (ISDEFE), Enrique Navarro.

Las empresas visitadas fueron Ingenia y

la Oficina de Transferencia de Resultados en Investigación (OTRI), donde se les explicó el mecanismo de las spin-off.

Además, acudieron a la incubadora de empresas Bic-Euronova y a la sede de la Asociación Internacional de Parques Científicos y Tecnológicos (IASP).

El motivo por el cual el Gobierno de Chile decidió acudir al PTA para tomar referencias a la hora de construir parques tecnológicos en el país ha sido por el auge sin precedentes que el parque malagueño ha experimentado en los últimos tres años.

## Romera y Díez de los Ríos, miembros del Consejo Asesor de Ciencia y Tecnología

**E**l director general del Parque Tecnológico de Andalucía, Felipe Romera, y el rector de la Universidad de Málaga, Antonio Díez de los Ríos, han sido nombrados recientemente por la ministra de Ciencia y Tecnología, Anna Birulés, miembros del Consejo Asesor de Ciencia y Tecnología.

Romera ha recibido esta distinción en calidad de presidente de la Asociación Española de Parques Científicos y Tecnológicos (APTE), lo que significa un gran paso de la APTE con la consecución de otro de sus numerosos objetivos: el formar parte activa del sistema español de Ciencia-Tecnología-Empresa.

La Asociación está creciendo a un rit-

mo vertiginoso. A principios de 2000 estaba constituida por 16 miembros y en la actualidad casi se ha duplicado esta cifra. Además está pendiente la admisión de 6 miembros más. De esta forma, la Asociación va afianzándose y adquiriendo un gran valor, situación paralela a los buenos resultados de sus miembros.

## Presentado el libro "DTA 2000" sobre el I Foro de Desarrollo Tecnológico Andaluz



► Rueda de prensa ofrecida a los medios de comunicación de Málaga con motivo de la presentación del "Libro resumen de las ponencias de las Jornadas del DTA, 2000". Francisco Barrionuevo, presidente de ETICOM y Felipe Romera, director general del PTA.

El libro "DTA 2000", en el que se recogen las ponencias que tuvieron lugar durante el I Foro de Desarrollo Tecnológico Andaluz, celebrado el pasado octubre, fue presentado el 19 de junio por el director general del PTA, Felipe Romera, y el presidente de la Asociación de Empresarios de Tecnología de la Información y las Comunicaciones de Andalucía (ETICOM), Francisco Barrionuevo, en la sede social de la tecnópolis malagueña.

Este Foro, celebrado en el PTA del 18 al 20 de octubre, se erigió como la semilla más importante para la consolidación de la Sociedad de la Información en la Andalucía del milenio que comenzamos.

Empresarios de la "Economía Digital", instituciones y expertos de diversos sectores vinculados con la Nueva Era de la Comunicación se dieron cita en un encuentro Organizado por el Parque Tecnológico de Andalucía y ETICOM, al que acudieron los máximos responsables institucionales en materia de desarrollo tecnológico en Andalucía.

## APTE y la Universidad Pontificia Comillas fomentan la creación de empresas en las tecnópolis

La Asociación de Parques Científicos y Tecnológicos de España (APTE) y la Universidad Pontificia Comillas de Madrid han firmado un convenio de colaboración para fomentar la creación de empresas en todos los parques tecnológicos de España, informó el presidente de la APTE, Felipe Romera.

La Universidad Pontificia está fomentando entre sus alumnos la puesta en marcha de proyectos empresariales, los cuales se podrían llevar a cabo en cualquiera de los veintinueve recintos tecnológicos que conforman la APTE.

Por este convenio de colaboración, la APTE se compromete a efectuar una evaluación técnico-científica de los planes de empresa de estos alumnos, denominado "Programa de apoyo a proyectos empresariales".

Así, los planes seleccionados disfrutarían de facilidades para comenzar su actividad empresarial en unos de los parques tecnológicos españoles asociados a la APTE, como la posibilidad de instalarse en incubadoras o centros de empresas.

Estas actuaciones comenzarán a desarrollarse, previsiblemente, en el Parque Tecnológico de Galicia, "ya que ha sido el que ha promovido un poco este convenio", afirmó Romera, "pero esta iniciativa se extenderá, en breve, a todos los parques de España".

# acerca

## Comunicaciones y Sistemas

- Redes de Comunicaciones y Sistemas de Información
- Desarrollo Software
- Infraestructuras de Telecomunicación
- Planificación Estratégica de Sistemas
- Estudios de viabilidad técnico-económica
- Diseño y Gestión Integral de Proyectos
- Peritaciones e Informes técnico-jurídicos
- Ayudas y Subvenciones

## Consultoría y Gestión de proyectos

Edif. BIC Euronova  
Parque Tecnológico  
de Andalucía  
29590 MÁLAGA

Edif. Cuzco IV  
Paseo de la Castellana  
141-20°  
28046 MADRID

Para más información: 902 190 798 - [info@acerca.es](mailto:info@acerca.es)

# [www.acerca.es](http://www.acerca.es)

# El PTA acogió una **jornada de la universidad de verano** del Parlamento Europeo

**T**reinta profesionales del Servicio de Interpretación del Parlamento Europeo acudieron el pasado 25 de julio al Parque Tecnológico de Andalucía para celebrar una jornada dentro de los cursos de su Universidad de Verano, actividades organizadas para que "actualicen sus conocimientos de las lenguas habladas en la Unión Europea y se sumerjan en la cultura del país", informó la coordinadora del grupo, Dolores Prados.

En este encuentro, cuyo tema principal era "El turismo como motor socioeconómico de Andalucía", participaron el director general de Fomento y Promoción Turística de la Junta, Manuel Cid, el portavoz de la Comisión de Turismo del Parlamento de Andalucía, Manuel García Albarral (PSOE), el eurodiputado y ex alcalde de Málaga, Pedro Aparicio (grupo socialista europeo), y Francisco Oblaré, diputado del parlamento europeo (PP).

Todos los ponentes coincidieron en el hecho de que el fomento del número de visitas de turistas procedentes de Estados Unidos y Canadá durante todo el año es una de las propuestas del sector turístico en Andalucía.

Manuel Cid apuntó que la sociedad actual valora de forma positiva el tiempo de ocio, "que cada vez se hace más importante y Andalucía es una tierra con grandes po-

sibilidades de atraer el turismo", región a la que todavía "le queda mucho por explotar", indicó el director de Fomento.

Asimismo, indicó que resulta fundamental que los turistas "se vayan con un alto grado de satisfacción", ya que esto propicia su regreso, así como la difusión de "esta información a sus compatriotas".

Por su parte, Aparicio señaló que España "ha adelantado a Estados Unidos en número de turistas y ocupa el segundo puesto, después de Francia", algo que calificó de "muy notorio".

El eurodiputado apuntó la necesidad de "comunitarizar" las políticas turísticas de todos los países miembros de la Unión Europea, algo que desde su grupo reclaman desde hace tiempo.

Francisco Oblaré apostó por medidas para mejorar la oferta turística, "hay que avanzar en el saneamiento de la Costa del Sol", y apostó por el uso de las nuevas tecnologías en la renovación de la planta hotelera.



➤ En la mesa redonda sobre el turismo, de izqda. a dcha.: Manuel García, Manuel Cid, Pedro Aparicio, Felipe Romera y Francisco Oblaré.



**CLIP COMUNICACIÓN Y RECURSOS**  
**Edificio BIC-EURONOVA**  
**Parque Tecnológico de Andalucía**  
**Avda. Juan López Peñalver, 21**  
**29590 Campanillas (Málaga)**

**TEL.: 951 01 05 59**  
**FAX: 951 01 05 26**  
**clip@clipcom.com**  
**www.clipcom.com**



**SERVICIOS**

- Adaptación de programas informáticos y traducción de productos relacionados con la ciencia y la tecnología: *software* y *hardware*, manuales, sistemas de ayuda y cursos de formación.
- Traducción: general, técnica, comercial, financiera, jurídica y jurada, etcétera.
- Doblaje y subtitulación de películas, documentales, anuncios, etcétera para cine y televisión.
- Interpretación simultánea, consecutiva, bilateral, *chuchotage*, a vista o de acompañamiento.
- Creación de páginas web plurilingües y publicación en Internet.
- Elaboración de productos lexicográficos y estilísticos: glosarios, bancos de datos terminológicos, libros de estilo, prontuarios, etcétera.
- Confección, gestión y actualización de informes y documentos.
- Redacción de documentos técnicos.
- Maquetación e impresión.
- Cursos de comunicación oral y escrita.
- Cursos de idiomas a medida.
- Organización y gestión de ferias, congresos y exposiciones.
- Montaje y ejecución de campañas de publicidad y (tele)mercadotecnia plurilingüe.

**SERVICES**

- Software localisation and translation of science and technology related products, including software packages, hardware manuals, help systems and training courses.
- Dubbing and subtitle of films, documentaries and commercials for cinema and TV.
- Translation: general, technical, business, financial, legal, etc.
- Interpreting: simultaneous, consecutive, bilateral, *chuchotage*, on-sight and escort.
- Multilingual Web page design and publication in the Internet.
- Creation of lexicographic and stylistic products: glossaries, terminology, data banks, style guides, handbooks, etc.
- Document and report tracking, management and production.
- Technical writing.
- Desktop publishing.
- Oral and written communication training courses.
- Tailored language courses.
- Organisation and management of fairs, congresses and exhibitions.
- Multilingual marketing and advertising campaigns.

# Los malagueños podrán aportar ideas al II Plan Estratégico a través de Internet

Los malagueños podrán participar en la elaboración del Segundo Plan Estratégico de la ciudad después del verano mediante Internet, donde podrán aportar ideas y propuestas a través de debates virtuales y vídeos-conferencias, de las que se extraerán las "claves de futuro" del citado plan.

Así lo dijo el director general del Parque Tecnológico de Andalucía (PTA) y miembro de la comisión ejecutiva de la Fundación Centro de Investigaciones Estratégicas y de Desarrollo Económico y Social de Málaga (CIEDES), Felipe Romera, quien dijo que esta iniciativa se trata de algo "inédito", ya que "ningún plan estratégico ha utilizado la nueva economía para su desarrollo".

La Comisión Ejecutiva de CIEDES se reunió el 23 de julio en el PTA para definir la metodología del II Plan Estratégico de Málaga, y acordó que la primera actividad será la se-

lección de un logotipo que identifique el plan, para lo que ha convocado un concurso de ideas, abierto hasta el 30 de julio.

El calendario de actuación del II Plan Estratégico prevé un plazo de ejecución de dieciocho meses y se divide en tres etapas, que son la identificación de las estrategias, talleres de programas y elaboración del "Plan de Acción PEM 2010" y su sistema de "vigilancia estratégica".

En la primera fase se celebrará el Primer Foro Estratégico del Plan para determinar las claves de futuro de la ciudad y elaborar un diagnóstico inicial de la misma, donde se contará con la participación de la ciudadanía a través de Internet, claves que serán la base para un documento posterior que realizarán expertos.

En la segunda fase se organizará el Segundo Foro Estratégico, en el que se

convertirán las propuestas en programas concretos y, en la tercera y última fase, se perfilarán las conclusiones extraídas de la fase anterior para obtener el "Plan de acción PEM 2010".

Para Romera, "este segundo plan va a estar más enfocado a fijar rumbos concretos y no a proyectos concretos", para lo que se van a basar en "experiencias de planes estratégicos de ciudades como Barcelona y Bilbao, que son líderes en estos temas".

Por otro lado, el Patronato de la Fundación aprobó crear un Foro Metropolitano de Alcaldes, en el que los primeros ediles de los municipios limítrofes participen en los trabajos de planificación de la aglomeración urbana metropolitana, y la puesta en marcha de una Asamblea de Colaboradores, donde las empresas que los soliciten puedan ayudar a promover la elaboración de este II Plan.



**Fabricante de muebles de oficina**

**¡ENTREGAS ENTRE 12 HORAS Y 1 SEMANA DE NUESTROS FABRICADOS!**

## ¿POR QUÉ COMPRA A INTERMEDIARIOS?

**DIRECTO DE FÁBRICA, LOS MEJORES PRECIOS, EL MEJOR SERVICIO, EL MAYOR STOCK**

**Despachos de dirección, salas de junta, oficinas, mamparas divisorias...**



- Financiamos hasta 60 meses
- Abrimos Sábados, mañana y tarde
- Además, podemos realizar la reforma integral de su oficina. Proyectos gratuitos. Servicio de llave en mano



**GRUPO MULTIMUEBLE**  
 Avda. José Ortega y Gasset, 353.  
 MALAGA  
 Telf.: 95 235 93 67 Telf./Fax: 95 234 33 08  
 Móvil: 658 790 168





Visita al PTA del Colegio Oficial de Ingenieros Superiores Industriales de Andalucía Oriental

Desayuno Tecnológico ofrecido por Fundación San Telmo a empresas del PTA



Jornadas sobre Seguridad en Internet organizado por Ingenia, S.A. En la foto Javier Almendro, consultor de sistemas y comunicaciones de Ingenia junta al Director General del PTA



Visita al PTA del Curso de Nuevas Tecnologías organizado por la Diputación Provincial de Málaga

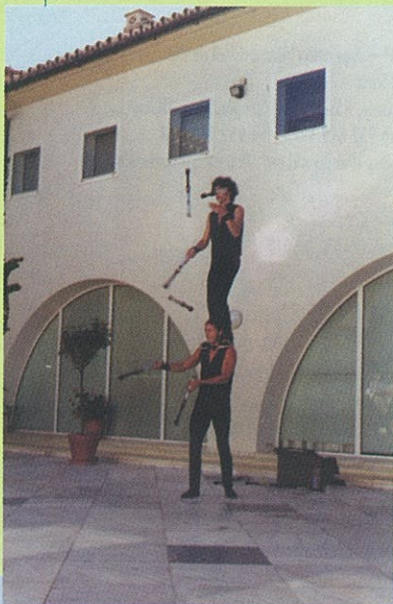


Inauguración del Curso de Expertos en Evaluación de Impacto Ambiental





Ingenia celebró una jornada sobre seguridad en Internet. Momentos antes de la celebración ofrecieron un espectáculo en el patio de la Sede Social del PTA.



Desayuno Tecnológico donde se hizo una presentación del Fondo Capital Semilla de Najeti

Presentación de la revista Nexo en el PTA



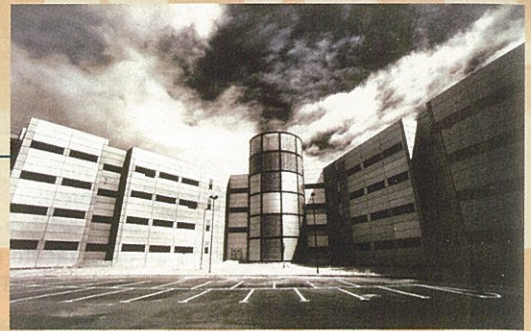
Visita al PTA de la Universidad Nacional de Chiao Tung en Taiwan

Desayuno Tecnológico ofrecido por Jazztel a un grupo de empresas del PTA con motivo de su instalación en el Parque Tecnológico.



# IDEA!

## DIRECCIONES ÚTILES EN EL PARQUE TECNOLÓGICO DE ANDALUCÍA



### SEDE PTA

**Parque Tecnológico de Andalucía, S.A.**  
Sede Social PTA.  
D. Felipe Romera Lubias  
María Curie, 35 – 29590 Campanillas – Málaga  
Teléfono 952 619 114 – fax 952 619 117  
E-mail [infopta@cst.pta.es](mailto:infopta@cst.pta.es) Web [www.pta.es](http://www.pta.es)

**APTE - Asociación de Parques Científicos y tecnológicos de España**  
D. Felipe Romera Lubias  
María Curie, 35 – 29590 Campanillas – Málaga  
Teléfono 952 619 114 – fax 952 619 117  
E-mail [presidencia@apte.org](mailto:presidencia@apte.org) Web [www.apte.org](http://www.apte.org)

**I.A.S.P - Asociación Internacional de Parques Tecnológicos**  
D. Luis Sanz  
María Curie, 35 – 29590 Campanillas – Málaga  
Teléfono 952 619 197 – fax 952 619 198  
E-mail [iasp@iaspworld.org](mailto:iasp@iaspworld.org) Web [www.iaspworld.org](http://www.iaspworld.org)

### ● TELECOMUNICACIONES E INFORMÁTICA

**Coritel S.A.** -Factoria de software  
Dº Rodolfo Tiessler  
C/ Juan López Peñalver, 17 - 2º  
Centro de Empresas  
29590 Campanillas – Málaga  
Teléfono 952 047 800  
Fax 952 047 850  
E-mail [coritel@recol.es](mailto:coritel@recol.es)  
Web [www.coritel.es](http://www.coritel.es)

**Plataforma Tecnológica, S.A.** -  
Soluciones tecnológicas para redes  
informáticas y telemáticas  
D. Tomás Díez Vivas  
C/ Severo Ochoa, 7  
Edificio de Módulos Tecnológicos.  
Blq. 2 - Planta Baja  
29590 Campanillas-Málaga  
Teléfono 952 020 063  
fax 952 020 208  
E-mail [correo@ptec.es](mailto:correo@ptec.es)  
Web [www.ptec.es](http://www.ptec.es)

**Ingenia, S.A.** -  
Servicios en informática y  
comunicaciones  
D. José Blanco Arjona  
María Curie, 9 – 11  
29590 Campanillas – Málaga  
Teléfono 952 029 300  
fax 952 029 309  
E-mail [info@ingenia.es](mailto:info@ingenia.es)  
Web [www.ingenia.es](http://www.ingenia.es)

**Andalucía Digital Multimedia.** -  
Canales temáticos  
D. José Vilches  
Severo Ochoa, 4 Edificio UMA  
29590 Campanillas – Málaga  
teléfono 952 028 515  
fax 952 020 306  
E-mail [agarciah@andaluciadigital.es](mailto:agarciah@andaluciadigital.es)  
Web [www.andaluciadigital.es](http://www.andaluciadigital.es)

**ACERCA Comunicaciones y  
Sistemas, S.L.**  
Consultoría y Gestión de Proyectos  
D. Fernando Bustamante Salido  
Edif. Bic Euronova  
Parque Tecnológico de Andalucía  
29590 MÁLAGA  
Teléfono 952 227 051  
Fax 952 227 365  
E-mail [info@acerca.es](mailto:info@acerca.es)  
Web [www.acerca.es](http://www.acerca.es)

### ● BIOTECNOLOGÍA Y AGROALIMENTACIÓN

**Instituto Andaluz de  
Biotecnología.-**  
Gestión Idea en biotecnología  
D. Victoriano Valpuesta Fernández  
Severo Ochoa, 4 – 4º Edificio UMA  
29590 Campanillas – Málaga  
Teléfono 952 134 183  
fax 952 134 183

### ● CONSTRUCCIÓN Y FILIALES

**Grupo San José.** - Construcción  
D. Carlos Angulo Gutiérrez  
María Curie, 9 – 11  
29590 Campanillas – Málaga  
teléfono 952 028 077  
fax 952 028 266  
E-mail [andalucia2@grupo-sanjose.com](mailto:andalucia2@grupo-sanjose.com)  
Web [www.grupo-sanjose.com](http://www.grupo-sanjose.com)

### ● GESTIÓN COMERCIAL

**Gallina Blanca, S.A.** - Productos  
deshidratados alimentación  
D. José Peinado-Jefe ventas Andalucía  
Juan López Peñalver, 17 – 2º Ala A-6  
Centro de Empresas  
29590 Campanilla – Málaga  
teléfono 952 020 170  
fax 952 020 216  
E-mail [jpeinado@gallinablanca.es](mailto:jpeinado@gallinablanca.es)

### ● CENTROS DE INVESTIGACIÓN Y DESARROLLO

**Cetecom, S.A.** -  
Tecnologías de la información, ensayos  
y consultoría.  
D. Joaquín Torrecilla Torregrosa  
Severo Ochoa, 2  
29590 Campanillas – Málaga  
Teléfono 952 619 100  
fax 952 619 112  
E-mail [info@cetecom.es](mailto:info@cetecom.es)  
Web [www.cetecom.es](http://www.cetecom.es)

### ● INNOVACIÓN Y TRANSFERENCIA DE TECNOLOGÍA

**Instituto Andaluz de Tecnología.-**  
Proyectos, formación y difusión de tec-  
nología  
D. Mariano Navarro Jiménez  
Juan López de Peñalver, 21  
29590 Campanillas – Málaga  
Teléfono 951 010 534  
fax 951 010 554  
E-mail [malaga@iat.es](mailto:malaga@iat.es)  
Web [www.iat.es](http://www.iat.es)

MALAGA BUSINESS PARK

PARQUE TECNOLÓGICO DE ANDALUCÍA



# 12.000m<sup>2</sup> de oficinas en alquiler

comercializan:

**CB**  **Richard Ellis**

95 207 07 10

**IDEA!**

95 261 91 14

Promueve:



**APEX**

INMOBILIARIA

[www.apexinmo.com](http://www.apexinmo.com)

Disfrute pagando  
sus compras  
en 3 meses  
sin intereses\*.



con la Nueva Tarjeta

flexiCOMPRA

(\*) Para compras a Crédito superiores a 9.000 ptas.  
en establecimientos adheridos.

10  
AÑOS UNIDOS Unicaja

UniVia  
www.unicaja.es  
901 246 246