

10 años
INNOVANDO



IDEA!

REVISTA DE INFORMACIÓN TECNOLÓGICA

Nº 34 - JUNIO 2003

AÑO X

PUBLICACIÓN TRIMESTRAL

PARQUE TECNOLÓGICO DE ANDALUCÍA

● Las empresas del PTA facturaron en 2002 485 millones de euros

● Empresas del PTA solicitan la reapertura de la unidad de apoyo comercial

● Empresas del PTA compartirán recursos para afrontar el crecimiento de la tecnópolis

● El PTA participó en el Foro de las Nuevas Tecnologías de la Universidad de Málaga

Te damos más innovación

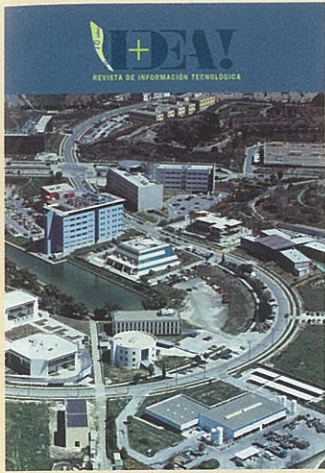


Te damos más confianza, futuro, tranquilidad, servicios, seguridad, facilidades, atención y sobre todo más **innovación**.

línea
MAX

Juntos vamos a más

 CAJA DE AHORROS
EL MONTE



IDEA!

Sumario

10 años
INNOVANDO
IDEA!

Parque Tecnológico de Andalucía S.A.

REVISTA DE INFORMACIÓN TECNOLÓGICA

CONSEJO DE REDACCIÓN

José M^a Delgado Molina
José S. Estrada Fernández
José Antonio García García
Cristóbal López Tapia
Fernando Mendoza Ortega
Felipe Romera Lubbias
Álvaro Simón de Blas
José Antonio Fernández García
Pablo Bujalance
Yolanda Pinilla Contreras

RESPONSABLE DE COMUNICACIÓN

Victoria Caparrós

EDITA

IDEA!

C/ María Curie, 35
Campanillas 29590 MALAGA
Tel: 95 / 261 91 14 - Fax: 95 / 261 91 17
CENTRO SERVIDOR TELEMÁTICO
Sala de videoconferencia: 95 / 212 00 10
Correo electrónico: info@cst.pta.es
Web: www.pta.es

PRODUCCIÓN Y DISEÑO



M2J Publicidad, S.L.

C/ Blasco de Garay, nº 7 - 2º D
29001. Málaga
Tel.: 699 94 30 35
Fax: 952 97 14 91

Maquetación y Publicidad:

Raquel Ruiz Guitiérrez
Tel.: 699 94 30 35
Fax: 952 97 14 91
E-mail: m2jpublicidad@ingenia.es

Editorial

5

Noticias

6

Las empresas del PTA facturaron en 2002 485 millones de euros

Entrevista

8

Ana María Peña, Directora General de Incentivos y Desarrollo Tecnológico de la Consejería de Empleo y Desarrollo Tecnológico

Reportaje

10

PTA: espacio para el crecimiento y el desarrollo

Noticias

20

Josep Piqué alaba la gestión de los parques tecnológicos en su visita al PTA

Perfil

31

Enrique Benítez, Director del Centro Andaluz de Emprendedores (CADE)

VITELCOM MOBILE TECHNOLOGY ya opera al 100% en sus nuevas instalaciones del PTA

Siguendo con los plazos previstos, Vitelcom Mobile Technology procedió el pasado mes de Mayo a su traslado definitivo a sus nuevas instalaciones del Parque Tecnológico de Andalucía.

Tras haber permanecido dos años en las instalaciones del Edificio BIC EURONOVA del Parque Tecnológico de Andalucía, la compañía Vitelcom Mobile Technology, procedió al traslado a sus modernas instalaciones situadas a la entrada del PTA, en la AVDA JUAN LOPEZ PEÑALVER N°7 en Campanillas-Málaga

Las nuevas instalaciones ubicadas en una parcela de 20.000 m2 ocupan una superficie construida de 6.200 metros cuadrados en las que se ha instalado un centro de producción con tres líneas de fabricación dotadas de las mas avanzadas tecnologías para la fabricación de terminales de telefonía móvil de última generación. Vitelcom Mobile Technology está implantando un estricto control de calidad en todos sus procesos de diseño y producción, que permita a la compañía competir con los productos tecnológicos de primera línea.

Las previsión de la compañía para este año, es la de producir cerca de dos millones de terminales. A pesar de que gran parte de la producción esta destinada al mercado español, la compañía ha iniciado su plan de expansión para exportar parte de la producción a nuevos mercados.

Vitelcom Mobile Technology también cuenta con un laboratorio de I+D en el que un importante equipo de ingeniería desarrolla los terminales para telefonía móvil de última generación (GSM-GPRS-UMTS). Este centro es actualmente el único en su género en España, ya que en él, se desarrollan los terminales de telefonía móvil en todas sus fases.

En la actualidad ya se han lanzado al mercado 5 modelos diseñados y producidos por Vitelcom Mobile Technology para el grupo Telefónica Móviles. Estos terminales de última generación disponen de las prestaciones más novedosas para las comunicaciones móviles, como displays a color, cámaras fotográficas integradas en el terminal, lectores para tarjetas de memoria, todos ellos con tecnología GPRS que permite el envío de paquetes de datos a alta velocidad.

La compañía cuenta actualmente con un centenar de profesionales del sector de las telecomunicaciones y la producción industrial, aunque está previsto aumentar esta cifra hasta llegar a los 150 empleados. Para esta fase Vitelcom Mobile Technology ya ha renovado diferentes acuerdos con diferentes instituciones, como la Universidad de Málaga, para incorporar nuevos profesionales.



TSM 5-2



TSM 100

Desayunos Tecnológicos

Una de las misiones más importantes para los gestores de un Parque Tecnológico es el facilitar la cooperación entre las empresas del propio Parque. El conocimiento de unas empresas con otras facilita las relaciones y en muchas ocasiones permite que aparezcan nuevos negocios y así las empresas crecen y el Parque también.

La experiencia que hemos tenido en los diez años de desarrollo del Parque Tecnológico de Andalucía es que el hecho de que las empresas convivan en un mismo recinto, el Parque, representa una oportunidad para que se entablen estas relaciones, pero en muchas ocasiones esta proximidad física no es suficiente para que se creen estas sinergias.

Existen distintas fórmulas para facilitar el conocimiento de unas empresas con otras que numerosos Parques Tecnológicos de todo el mundo han desarrollado, desde actividades culturales, lúdicas y deportivas entre los trabajadores de las empresas del Parque, hasta encuentros y reuniones técnicas.

Una modalidad muy extendida en algunos Parques Tecnológicos españoles son los llamados desayunos tecnológicos. Éstos son unos encuentros empresariales que normalmente no duran más de una hora, entre las nueve y las diez de la mañana. Tienen la duración acotada lo que permite que los empresarios controlen su agenda y aprovechen durante ese tiempo para tomar un café.

Los formatos de estos desayunos tecnológicos pueden ser diferentes pero en esencia son de la siguiente manera: Tras una presentación de los gestores del Parque, los empresarios comentan las actividades de sus empresas y se establece un diálogo entre ellos. Una de las características más importantes es que el número de empresarios que asisten es reducido entre ocho y doce, de forma que pueden compartir el desayuno en una única mesa que facilita los comentarios.

Desde hace varios años el Parque Tecnológico de Andalucía viene desarrollando los desayunos tecnológicos, de los que esta revista da cuenta. En los últimos tiempos cada 15 días se celebra uno de estos desayunos y los resultados son excelentes.

Una modalidad muy extendida en algunos Parques Tecnológicos españoles son los llamados desayunos tecnológicos. Éstos son unos encuentros empresariales que normalmente no duran más de una hora

Las empresas del PTA facturaron en 2002 485 millones de euros

El balance de actividades del Parque Tecnológico de Andalucía correspondiente a 2002 fue presentado por el consejero de Empleo y Desarrollo Tecnológico de la Junta de Andalucía, José Antonio Viera, el pasado 14 de marzo, después de la reunión del consejo de administración, que preside el propio Viera y del que es vicepresidente el alcalde de Málaga, Francisco de la Torre.

Según este balance, las empresas del PTA facturaron cerca de 485 millones de euros en 2002, un nueve por ciento más que el año anterior, mientras que los beneficios de la tecnópolis ascendieron a 3,5 millones, lo que supone un incremento del once por ciento respecto a 2001.

El consejero señaló tras el encuentro que las empresas instaladas en el PTA "presentan una radiografía que ya quisiéramos que se diera en el ámbito productivo andaluz en su conjunto", y destacó el papel del sector privado como "dinamizador del Parque" y fuente del 78 por ciento de las inversiones que se efectúan en él.

El consejero declaró que los datos referen-



► Reunión del Consejo de Administración del PTA.

tes a los beneficios "rompen todas las barreras" y consideró que si "2002 ha sido bueno para la economía española, ha sido mucho mejor para Andalucía y aún mejor para el Parque Tecnológico".

Durante el año pasado el número de empresas del PTA ascendió a 251, lo que supone una mejora con respecto a 2001 del veintidós por ciento, cifra calificada de "espectacular" por Viera, quien recordó que durante el mismo periodo el número de empleos ascendió a 4.071, un once por ciento más que en el balance anterior.

La inversión realizada en investigación y desarrollo (I+D) fue de 38 millones de euros, lo que representa el 7,8 por ciento de la facturación total de las empresas, mientras que en 2000 la inversión fue de 29 millones.

Viera apuntó otros aspectos relevantes de la gestión del PTA en 2002, como "su papel de cabecera en las redes nacionales e internacionales de innovación" en colaboración con entidades como la Asociación Internacional de Parques Tecnológicos (IASP), con sede en el mismo PTA, y con las empresas más importantes de la tecnópolis.

En este sentido, el presidente del consejo

Durante el año pasado el número de empresas del PTA ascendió a 251, lo que supone una mejora con respecto a 2001 del veintidós por ciento, cifra calificada de "espectacular" por Viera



► El alcalde de Málaga, Francisco de la Torre; el consejero de Empleo y Desarrollo Tecnológico, José Antonio Viera; y el director del PTA, Felipe Romera.

puso a las compañías CETECOM, Vitelcom e Isofotón como ejemplos de entidades creadoras y difusoras de nueva tecnologías a nivel mundial y al PTA como puente "entre el mundo universitario y el empresarial" que permite a firmas como Nokia o Vodafone colaborar con la Universidad de Málaga.

Como conclusión a la reunión del consejo de administración, Viera admitió sentirse "orgulloso del Parque Tecnológico" y confió en que "podamos aplicar el modelo de desarrollo que nos ofrece en las ocho provincias andaluzas".

El alcalde de Málaga comentó por su parte que la expansión del PTA durante el año pasado "responde al crecimiento económico de la ciudad" y destacó también la importancia del sector privado en este aspecto, ya que "su apo-

yo permite a las empresas del Parque tener a novecientas personas trabajando en investigación".

De la Torre admitió la necesidad de potenciar la investigación I+D en el sector público "siguiendo el modelo que nos ofrece el Parque" y la de potenciar los proyectos desarrollados por la tecnópolis en colaboración con la Universidad de Málaga, ya que "el crecimiento

de ambas se ha dado en paralelo y así debe continuar".

El PTA, que celebró en diciembre su décimo aniversario, vendió el año pasado parcelas por un total de 78.653 metros cuadrados y otros 3.914 de inmuebles para empresas como Implanta o Vitelcom y el Centro de Ciencia y Tecnología, que abrirán sus nuevas sedes durante 2003.

De la Torre admitió la necesidad de potenciar la investigación I+D en el sector público "siguiendo el modelo que nos ofrece el Parque" y la de potenciar los proyectos desarrollados por la tecnópolis en colaboración con la Universidad de Málaga, ya que "el crecimiento de ambas se ha dado en paralelo y así debe continuar"

El PTA participó en el Seminario Internacional de Tecnópolis e Innovación Tecnológica de Túnez

El Parque Tecnológico de Andalucía servirá de modelo a diez nuevas tecnópolis que se construirán en Túnez hasta 2006, de las cuales seis ya han comenzado los procesos de gestión y una está ya desarrollando actividades comerciales y de investigación.

Con motivo de este proyecto, el parque malagueño participó en el Seminario Internacional de Tecnópolis e Innovación Tecnológica celebrado en marzo en Sousse (Túnez).

En el encuentro, organizado por el Ministerio Superior de Investigaciones Científicas y Tecnológicas de Túnez en colaboración con el parque Sophia Antipolis de Niza (Francia), 350 representantes de tecnópolis de todo el mundo compartieron experiencias en los campos de gestión y creación de los propios parques.

En este sentido, directivos de incubadoras de empresas de los parques representados ofrecieron testimonios sobre su trayectoria y propusieron, junto a los demás participantes, ideas sobre la estimulación de la cultura empresarial, el fomento y la movilización de investigación, la creación de empleo y las ayudas al desarrollo de la innovación.



El director general de Sophia Antipolis, Pierre Laffite, presentó las políticas públicas europeas en materia de innovación y algunas medidas para su aplicación en Túnez, a través de la adopción de modelos como el que ofrece el PTA.

Las jornadas, que se prolongaron durante tres días, tuvieron como objetivo, además del intercambio de experiencias, la implicación de las sociedades de capital riesgo de Túnez en el desarrollo de los proyectos para favorecer inversiones en iniciativas de investigación e innovación.

La participación española, que se estableció a través de la Embajada de España en Túnez, contó con la responsable de Transferencia

Tecnológica, Sonia Palomo, por parte del PTA y con el director del Parque Tecnológico del Vallés en Barcelona, Xavier Mateu.

El Seminario estuvo presidido por el Ministro de la Secretaría de Estado de Investigación Científica y Tecnológica de Túnez, Sadok Korbi, que presentó las políticas de creación de parques tecnológicos en el país magrebí y los proyectos de algunas de las nuevas tecnópolis, como las de Sousse, Sfax, Sibi Thabet, Borj Cedria o Ghazalala.

El director general de Sophia Antipolis, Pierre Laffite, presentó las políticas públicas europeas en materia de innovación y algunas medidas para su aplicación en Túnez, a través de la adopción de modelos como el que ofrece el PTA.

*Directora General de Incentivos y Desarrollo Tecnológico de la
Consejería de Empleo y Desarrollo Tecnológico*

Ana María Peña



► Ana María Peña, Directora General de Incentivos y Desarrollo Tecnológico de la Consejería de Empleo y Desarrollo Tecnológico

¿Qué papel real ha jugado el PTA en el empleo y el desarrollo tecnológico de Andalucía en sus diez años de vida?

El PTA, junto con Cartuja 93, han sido durante la última década las principales referencias del desarrollo tecnológico y la innovación en Andalucía. Ello se ha debido al hecho de ser estos espacios los únicos con capacidad de aglutinar en un entorno delimitado de manera específica para el D+I a un abundante número de empresas con auténtica capacidad de crear riqueza y empleo de calidad en un número abundante. En el caso concreto del PTA, que ahora nos ocupa, es preciso hacer referencia a su crecimiento, al final del año 2002, de casi 4.000 nuevos empleos generados en una década de funcionamiento, con un crecimiento en el 2002 sobre el año anterior de un 9%.

¿Qué políticas económicas hay que aplicar para que el PTA siga creando empleo en el futuro?

Creo que la política aplicada en el PTA hasta ahora ha demostrado

una sobrada capacidad de generación de empleo. Por ello, la respuesta más fácil sería la de contestar que en el futuro se deberían seguir aplicando las mismas políticas económicas que han resultado hasta ahora tan eficaces. No obstante, esa respuesta sería excesivamente simple, ya que ignora la tremenda evolución producida en los entornos tecnológicos en general y en el PTA en particular en su década de funcionamiento. Por ello, sería conveniente incidir especialmente en un desarrollo futuro del Parque orientado a dar una respuesta adecuada al uso de las N.N.T.T., a la potenciación de nuevas medidas innovadoras, todo ello dentro de la concepción del Capital del Conocimiento como un constante valor de futuro. Sintetizando mi respuesta, les diría: Más conocimiento, más innovación en la gestión en general y más específicamente en la gestión del conocimiento; todo ello, vinculado al crecimiento económico de sectores específicos y de futuro que consoliden una imagen particular de Andalucía en el exterior.

¿Considera que las nuevas tecnologías se han convertido en un motor de crecimiento económico en Andalucía al mismo nivel que otros ya tradicionales como el turismo?

Sin duda alguna, las N.N.T.T. son un motor del crecimiento económico en Andalucía y en todo el mundo, potencialmente superior al de otros sectoriales tradicionales como el que usted indica. No obstante, sería una ficción, en tan poco período de tiempo, pretender que un sector en expansión ocupara ya el mismo nivel que el turismo o la agricultura. El proceso está en marcha, pero quedan años para culminarlo.

¿Qué medidas son necesarias para incentivar la investigación tecnológica en Andalucía y su posterior reversión económica?

Para comenzar, deberíamos coincidir en la interpretación que le damos al concepto de investigación tecnológica, también llamado en otros ámbitos investigación aplicada. Si estamos hablando de lo mismo, le indico que el primer paso se está dando al poner en colaboración y cooperación a las Consejerías de Educación y Ciencia y Empleo y Desarrollo Tecnológico. Parece necesario que de esta cooperación surjan líneas muy marcadas sobre sectores prioritarios para Andalucía que supongan un indicativo poderoso para que los departamentos universitarios puedan desarrollar una investigación aplicada que en el sector productivo andaluz se genere el efecto de reversión económica. Sin esa definición que sirva de guía a los investigadores, considero que será difícil conseguir resultados de excelencia.

¿Disponen las empresas tecnológicas andaluzas de sistemas de financiación y ayudas (europeos, ministeriales, autonómicos, etc.) suficientes para llevar a cabo sus proyectos? ¿Considera necesaria una mayor coordinación de estos recursos?

Nunca que se habla de financiación, la respuesta puede ser sufi-

ciente, a lo más que podemos llegar es a calificarla de aceptable. Actualmente, el Gobierno andaluz, en colaboración con entidades financieras y contando con las ayudas nacionales y europeas, está en una posición más que aceptable para facilitar el desarrollo de los proyectos. Por supuesto, la coordinación entre los departamentos de una misma Administración y los de otras administraciones es indispensable para conseguir una alta sinergia financiera y en los resultados.

¿Con qué garantías cuentan las empresas dedicadas a las telecomunicaciones? ¿Cree que el sector se encuentra en crisis? ¿Qué previsión realiza usted al respecto para el futuro?

El mercado de las telecomunicaciones ha sido un mercado de efecto globo, que en muy corto período de tiempo ha proliferado la creación de múltiples empresas en todos los ámbitos de las telecomunicaciones que ha conseguido facilitar una rápida saturación del mercado que a corto plazo puede dar la sensación de crisis. No obstante, será el tiempo y la demanda del mercado la que coloque a las auténticas empresas del sector en sus lugares correspondientes. Desde esta Administración, no van a faltar los medios que intenten potenciar el desarrollo de esas empresas con futuro, pasando para ello de una política apoyada en la subvención a una política de auténticas medidas financieras basada en instrumentos más específicos que no supongan el "reparto de café para todos".

¿En qué fase se encuentra el Plan de Desarrollo Tecnológico Andaluz (PLADIT)? ¿Se han alcanzado los objetivos propuestos?

El Pladit ha superado ya el ecuador de su desarrollo. Para comprobar el nivel alcanzado, se ha efectuado una evaluación externa que sobre indicadores establecidos en el propio Plan, ha permitido sacar importantes y satisfactorias conclusiones sobre su desarrollo. Ello no quiere decir que en estos momentos el Pladit esté totalmente cumplido, aún tiene más de medio año por delante para seguir manteniendo una alta satisfacción en los resultados y objetivos obtenidos. Como recientemente ha dicho Manuel López Casero, Secretario General de Industria y Desarrollo tecnológico, „El Pladit puede convertirse en la base principal de la Segunda Modernización, si somos capaces de desarrollarlo al 100 por 100. Aunque esté mal discrepar de los jefes, yo me atrevería a decir que con el nivel de desarrollo actual del Plan, ya es un elemento representativo de esa Segunda Modernización que todos deseamos para Andalucía.

¿Qué perspectivas de crecimiento tiene la Red Andaluza de Innovación y Tecnología (RAITEC)? ¿Cuáles creen que pueden ser sus aportaciones en el futuro?

Los únicos límites que tiene Raitec son los que le marca el empresario andaluz. De hecho, hace tan sólo 7 meses, en el momento de su presentación pública, la red contaba con la presencia de 41 Agentes Tecnológicos Calificados, y a día de hoy cuenta con 107 calificaciones expedidas, lo que supone un crecimiento de casi un 160 por ciento. Si medimos el potencial de la Red por su incremento en los accesos efectuados, estos superan los 5100 en el mes de marzo, y que acumula a los meses anteriores desde su puesta en funcionamiento alcan-

zan los 22.879 en total.

En cuanto a las aportaciones de Raitec en el futuro, volvería a contestarle que será la que sus Agentes Tecnológicos y usuarios deseen sin límite de apoyo por parte de la Consejería de Empleo y Desarrollo Tecnológico, ya que ésta es una herramienta que va a permitir la vertebración entre los conocimientos vinculados al D+I y el tejido productivo andaluz.

Muchas de las empresas del PTA son pymes. ¿Qué posibilidades reales tienen estas empresas para ser competitivas? ¿Qué ayudas precisan para situar sus productos en el mercado?

El Gobierno andaluz es consciente de que el tejido productivo de Andalucía está sustentado básicamente por la Pyme. Ello lleva a un continuo y sostenido esfuerzo para potenciar su capacidad productiva y hacerla competitiva ante un mercado global cada día más difícil. Además de las múltiples medidas publicadas en el Boletín Oficial de la Junta relativas ayudas y subvenciones específicas para la Pyme andaluza, es preciso resaltar el importante esfuerzo que se va a desarrollar desde la Administración Pública para fomentar la creación de redes de cooperación empresarial con la intención de acumular los múltiples recursos de las numerosas Pymes y permitir su presencia en mercados nacionales e internacionales en forma de Redes de Cooperación, con el consiguiente incremento de sinergia que ello conlleva.

El Gobierno andaluz es consciente de que el tejido productivo de Andalucía está sustentado básicamente por la Pyme. Ello lleva a un continuo y sostenido esfuerzo para potenciar su capacidad productiva y hacerla competitiva ante un mercado global cada día más difícil

¿Existen suficientes proyectos de colaboración entre los agentes tecnológicos andaluces? ¿Cómo podrían iniciarse iniciativas compartidas?

Hace tan solo unos días, el pasado 14 de mayo, se ha celebrado el primer encuentro de Agentes Tecnológicos andaluces con una presencia masiva de todos ellos. En estos días ya estamos trabajando para la organización de un Segundo Encuentro de Agentes Tecnológicos con empresas andaluzas que se quiere celebrar en el mes de octubre o noviembre. Me parece que este tipo de medidas son las que van a permitir un importante crecimiento en el número de proyectos compartidos por los diferentes Agentes Tecnológicos. Además creo conveniente adelantar que en fechas próximas se va a publicar en el BOJA una Orden de Ayuda y subvenciones a los Agentes Tecnológicos, que primará el trabajo conjunto de varios Agentes Tecnológicos, junto con otras de ayuda a las pymes andaluzas que contraten servicios con Agentes Tecnológicos. Como verá el Pladit cada día se ramifica más en nuevas y numerosas propuestas que convergen en un objetivo común, Andalucía.

PTA: espacio para el crecimiento y el desarrollo

El Parque Tecnológico de Andalucía ha vivido un crecimiento espectacular en sus diez años de historia. Hoy son más de 270 empresas las que desarrollan sus actividades en la tecnópolis, y las previsiones de aumento del número de entidades se mantiene a pesar de la recesión económica que afecta a sectores como las telecomunicaciones.

En este sentido, el PTA ha sabido sortear obstáculos y ofrecer garantías de crecimiento en un ambiente muy inestable, lo que supone un atractivo imposible de ignorar para las empresas tecnológicas. Al hablar de crecimiento, además del número de compañías e instituciones hay que tener en cuenta las infraestructuras que algunas grandes firmas inaugurarán en el Parque en los próximos me-

El PTA ha sabido sortear obstáculos y ofrecer garantías de crecimiento en un ambiente muy inestable, lo que supone un atractivo imposible de ignorar para las empresas tecnológicas

ses y que sólo por sus dimensiones serán líderes desde el primer día en que comiencen sus actividades. Es el caso de Isofotón, que convertirá al PTA en el mayor productor de energía fotovoltaica de Europa con una fábrica que ocupará 25.000 metros cuadrados.

Para afrontar este crecimiento, en el que ya participan importantes agentes (Vitelcom o CATSA, además de Isofotón), la tecnópolis cuenta aún con determinados espacios para ofrecer a empresas que quieran instalarse con un edificio propio o bien en algunos de los edificios que albergan a diversas entidades. Así, en cuanto a parcelas, el 66 por ciento de la superficie está ya ocupada –unos 350.000 metros cuadrados techo, edificables–, mientras que el 16 por ciento está reservada y el



17 por ciento está aún disponible, si bien la mayor parte de las parcelas disponibles son grandes superficies sin posibilidad de particiones. Las parcelas se venden o se cede el derecho de superficie por 75 años.

En cuanto a los locales, si bien los edificios que actualmente acogen empresas no tienen mucho espacio disponible, éste se verá ampliado próximamente gracias a nuevas instalaciones. Los edificios BIC Euronova (incubadora de empresas), Centro de Empresas (NIDO) y Módulos Tecnológicos están ocupados en un 80 por ciento, mientras que los edificios Possibilia y Premier están ocupados al 60 por ciento. Por otra parte, está ya a punto de finalizar la construcción del Málaga Business Park, de la inmobiliaria APEX, que ofrecerán 12.000 metros cuadrados de oficinas y pequeñas naves y en el que los locales más pequeños tendrán 250 metros cuadrados. Además, se encuentra actualmente en construcción otro edificio de empresas promovido por Promociones Españolas, además del propio PTA, en el que las empresas dispondrán de más locales para oficinas, de los que los más pequeños tendrán 100 metros cuadrados. Por último, se encuentra en fase

proyecto la construcción del IS1, un gran centro de oficinas en el que las compañías dispondrán de una superficie de 30.000 metros cuadrados.

Además de estas posibilidades, el Parque ofrece la posibilidad a las empresas de comprar o alquilar naves en las que instalar sus sedes y ejercer sus actividades. Se encuentran ya construidas naves de 500 metros cuadrados promovidas por Abidiam, y prácticamente está finalizado otro conjunto de naves mayores –750 metros cuadrados– promovido también por Abidiam y Beat & Lau. Construcciones Vera está edificando actualmente otras naves de 300 metros cuadrados.

Con todos estos recursos, la intención del Parque es poder acoger a las empresas que deseen instalarse en él en los próximos años para llevar a cabo proyectos de investigación y desarrollo. En concreto, la tecnópolis tiene previsto orientar sus instalaciones futuras en la creación de un espacio característico de la Sociedad del Conocimiento. La situación económica, y especialmente la de los sectores tecnológicos, será la encargada de poner fecha al lleno total del Parque Tecnológico de Andalucía.

Empresas de reciente instalación en el PTA presentaron sus proyectos en el Foro Start-Up

Compañías instaladas recientemente en el Parque Tecnológico de Andalucía presentaron sus proyectos comerciales en el Foro "Start up", celebrado en el edificio incubadora de empresas de la tecnópolis Bic Euronova a finales de marzo y dedicado a facilitar la financiación de iniciativas innovadoras.

El director de Bic Euronova, Alvaro Simón, comentó en el acto que la idea del foro nació tras una visita al parque Sophia Antipolis, en Niza (Francia), donde se celebran encuentros "Start up" mensualmente "aunque nuestro objetivo es convocarlos una vez por trimestre, ya que nuestro volumen de trabajo es menor".

Simón solicitó la "implicación" de las sociedades de capital riesgo y señaló que la situación en Málaga en este sentido es "positiva" tras la aparición reciente de fondos de inversión desarrollados por instituciones "locales y provinciales", destinados especialmente a empresas dedicadas a innovación tecnológica. Por su parte, el director del PTA, Felipe Romera, destacó que la tecnópolis "es el parque español más activo en cuanto a creación de empresas", a pesar de que desarrollar un proyecto empresarial en el país "es muy difícil" y de que "la experiencia demuestra que a mayor innovación en las compañías, mayor posibilidad de fracaso". En este sentido, Romera consideró que la "asignatura pendiente" del PTA es "la financiación a la innovación" a través de un modelo que integre fondos públicos y privados "y aporte subvenciones a las empresas a lo largo de toda su existencia, no sólo en fases de preincubación o incubación".



► El director del PTA, Felipe Romera; el director de Bic Euronova, Álvaro Simón; y el presidente del Club de Empresas, Antonio Díez.

Romera añadió que el objetivo del PTA es "transformar el conocimiento en dinero" y que la inversión pública en investigación y desarrollo "debe traducirse en dinero" a través de su aprovechamiento en las empresas tecnológicas. Durante la celebración del foro "Start Up" presentaron sus proyectos las empresas The Mediterranean Shop, dedicada a la distribución de productos andaluces a través de tiendas digitales; Ecutronic, que desarrolla programas informáticos para diagnósticos de motor y Airstar, que construye sistemas de iluminación. El acto también incluyó la presentación del Club de Empresas Bic Euronova, cuyo presidente, Antonio Díez Criado, enumeró algunas de las actividades deportivas y culturales que se llevarán a cabo "para favorecer las relaciones y la cooperación entre empresas".

Empresarios apuestan por la cooperación desde ámbitos públicos y privados

Representantes de empresas de distintos ámbitos de producción tecnológica con sede en el PTA celebraron uno de los "desayunos tecnológicos" el 20 de marzo en el que, entre otros temas, se trató la conveniencia de impulsar proyectos con participaciones públicas y privadas, iniciativa propicia para el Parque dada la variedad en cuanto a la naturaleza de las empresas instaladas en él.

Al encuentro acudieron el director del PTA, Felipe Romera, la responsable de Relaciones Institucionales de la tecnópolis, Victoria Caparrós, la responsable de Proyectos, Sonia Palomo, y representantes de las empresas Gen Expertos, Forman, la Fundación IAVANTE, Inteca, VEIASA, Plaza & Björk, Decibel Solutions, The Mediterranean Shop y el Centro de Tecnología de la Imagen. Algunas de estas entidades tienen titularidad pública, como la Fundación IAVANTE, impulsada por la Junta de Andalucía y dedicada a la formación de profesionales sanitarios, cuya directora, Lucía Miralles, señaló que su fundación "tiene hoy la necesidad de abrir su participación a otros colectivos profesionales más allá del Servicio Andaluz de Salud".

El representante de VEIASA, empresa dependiente del Instituto de Fomento de Andalucía cuyo trabajo se centra en la inspección técnica de



► Encuentro entre empresas del PTA.

vehículos y la metodología legal, coincidió con Miralles en destacar los beneficios que pueden obtenerse de la colaboración entre todo tipo de empresas, sea cual sea su titularidad.

Por su parte, el director del PTA, Felipe Romera, comentó que el Parque funcionará dentro de dos años al doble de su capacidad actual de producción, y animó a las empresas del sector privado a participar en proyectos relacionados con la sociedad del conocimiento, "donde tradicionalmente las compañías sin soporte público han sido algo reticentes a entrar".

Empresas del PTA solicitan la reapertura de la unidad de apoyo comercial

Representantes de distintas empresas solicitaron durante un encuentro celebrado el 11 de marzo con el director del Parque Tecnológico de Andalucía (PTA) en Málaga, Felipe Romera, la presencia en la tecnópolis de un espacio para la colaboración y la cooperación entre las entidades con sede en la misma que favorezca el desarrollo de proyectos comunes.

En este sentido, Romera se comprometió a reactivar la unidad de apoyo comercial del Parque, una entidad basada en el intercambio de información entre empresas a través de la cual puedan producirse apoyos mutuos que resulten beneficiosos a las compañías, especialmente en periodos de crisis o inestabilidad de los distintos sectores de producción.

Al encuentro, celebrado en la Sede Social, acudieron representantes de la Fundación Forja XXI, Aucore, Vitelcom, El Monte, Webark, el Instituto Europeo de la Alimentación Mediterránea e Hispaset, que presentaron sus respectivos proyectos y coincidieron en la necesidad de disponer de un instrumento de colaboración que les permita participar en proyectos de otras firmas y compartir iniciativas.

Felipe Romera comentó que "el interés del



➤ Representantes de empresas con el director del PTA, Felipe Romera.

Parque es propiciar encuentros favorables, poner en valor sus posibilidades como agente económico competitivo a partir de las aportaciones de sus empresas abordando proyectos comunes sin entrar en los negocios de cada uno", y señaló que la vía más inmediata para la participación se traduce en la compra y venta de materiales para la fabricación de productos, ya que "muchas veces se buscan accesorios para equipos por todo el mundo sin saber que una empresa del Parque los construye".

El responsable en Málaga de Vitelcom -empresa dedicada a la construcción de teléfonos móviles que próximamente abrirá su nueva sede en el PTA-, Rogelio Lorenzo, destacó que las actividades de la unidad de apoyo comercial deberían desarrollarse en dos sentidos: por un lado, la estimulación a la participación de las empresas y por otro los estudios de mercado que dirijan las actividades del PTA y de cada empresa en particular, con el fin de tener una mayor garantía de éxito en sus iniciativas.

El PTA participó en la Feria INNOVACOR en Córdoba

La Primera Feria de la Innovación Tecnológica y la Modernización de la Empresa Andaluza (INNOVACOR), que se celebró en Córdoba en abril, es un espacio en el que se dieron cita diversos agentes de innovación de la región con el objetivo de proporcionar a las pequeñas y medianas empresas una plataforma de desarrollo tecnológico, y en el que participó el Parque Tecnológico de Andalucía como estandarte de la I+D en Andalucía.

Esta aportación permitirá sobre todo a las empresas una mejor disposición a la competitividad teniendo en cuenta, según el director de INNOVACOR, Juan Mancha, que la innovación "no debe estar limitada a los sectores de alta tecnología como la biotecnología o la tecnologías de la información".

Así, las pymes dispusieron en INNOVACOR de las mejores herramientas y servicios de gestión para competir con garantías en el mercado, a través de las jornadas

técnicas y mesas redondas en las que participaron los agentes implicados y en las que las compañías podrán conocer los productos que les harán mejorar lo competitividad de sus negocios.

En el evento estuvieron representadas ocho áreas de actividad: emprendedores, desarrollo de ventajas competitivas, finanzas, recursos humanos, calidad e innovación, nuevas tecnologías, innovación ambiental e inventos.

La Hacienda Segovia contará con 500 viviendas junto al PTA

LOS HOGARES 'INTELIGENTES' TENDRAN REDES DE ENERGÍA SOLAR, AUTOMATIZACIÓN Y COMUNICACIÓN INALÁMBRICA

Las 500 viviendas adosadas y plurifamiliares del proyecto urbanístico Hacienda Segovia que se construirán este año junto al Parque Tecnológico de Andalucía (PTA) con un presupuesto de 35.000.000 de euros, estarán dotadas de red energética solar, red de automatización y red de comunicaciones inalámbrica WI-FI propias.

Cuatro empresas afincadas en el PTA desarrollarán la totalidad del proyecto: Grupo Copaymor, en calidad de promotor, Implanta Technologies, como coordinador de las tecnologías de la información y la comunicación que se van a aplicar, CETECOM, como responsable del proyecto de comunicaciones inalámbricas, e Isofotón, como líder de la solución energética solar.

Se dotará a ambos recintos de la infraestructura necesaria que permita conectar de forma inalámbrica, la red WI-FI de Hacienda Segovia con la red WI-FI de la tecnópolis.

El nuevo complejo residencial permitirá disfrutar a Campanillas, barrio en el que está instalado el PTA, de una zona verde de 13.700 m2 compuesta por un gran parque urbano que incluirá un estanque, paseos, y zonas de recreo. Igualmente, el proyecto contempla un equipamiento público de 6.000 m2 de suelo escolar, 1.500 m2 para uso social y 5.700 m2 de suelo para uso deportivo.

La dotación prevista en las viviendas incluye, además de la incorporación de dos energías alternativas, gas natural y energía solar, comunicaciones inalámbricas y zonas de equipamiento privado con piscinas y zonas deportivas, la solución domótica de Implanta que integrará el control y automatización del entorno doméstico (luces, climatización, detección de intrusión, gestión energética, y telecomunicaciones).



» SOLUCIONES PARA GANAR

- » Proyectos de Comercio Electrónico
- » Creación de Portales y Web sites
- » Producción y Programación
- » e-Learning
- » Publicaciones On Line
- » Productos On Line
- » Seguridad
- » Data Housing

www.ingenia.es

EL MUNDO INTERNET EN SUS MANOS

SERVICIOS EN TECNOLOGÍAS DE LA INFORMACIÓN Y COMUNICACIONES
 Ingeniería e Integración Avanzadas (Ingenia), S.A.
 Tlf.: (+34) 952 029300 e-mail: info@ingenia.es

El PTA ofrecerá de forma conjunta información sobre sus servicios de orientación y formación



► Encuentro de instituciones de orientación y formación del PTA.

El Parque Tecnológico de Andalucía (PTA) en Málaga ofrecerá información de forma conjunta sobre sus entidades dedicadas a formación y orientación laboral, destinada principalmente a los estudiantes y titulados que deseen trabajar o desempeñar prácticas formativas en sus empresas.

El director de la tecnópolis, Felipe Romera, anunció esta iniciativa durante un encuentro que mantuvo el 29 de abril con representantes de empresas y algunas de estas entidades, como el centro FORMAN, la fundación Forja XXI, o la Sociedad de Planificación y Desarrollo (SOPDE) perteneciente a la Diputación Provincial de Málaga.

Romera destacó la necesidad de diseñar una oferta conjunta de los servicios que ofrecen estas instituciones "sin que se pierda la identidad de cada una", con el fin de que los que acuden al parque con la intención de encontrar empleo "sepan dónde tienen que llevar su currículum y a quién tienen que pedir asesoramiento"

Romera destacó la necesidad de diseñar una oferta conjunta de los servicios que ofrecen estas instituciones "sin que se pierda la identidad de cada una", con el fin de que los que acuden al parque con la intención de encontrar empleo "sepan dónde tienen que llevar su currículum y a quién tienen que pedir asesoramiento".

Esta oferta conjunta se establecerá en un principio a través de folletos informativos, aunque posteriormente las entidades que ofrecen sus servicios de orientación y formación a través de internet crearán enlaces con la página web del PTA, desde donde los usuarios podrán acceder a las de los distintos centros.

Los representantes de las instituciones que ofrecen estos servicios coincidieron en señalar que el perfil formativo de las personas que hacen uso de los mismos es muy amplio, desde niveles básicos de formación profesional a licenciados o incluso trabajadores, aunque en cualquier caso predominan los técnicos.

La unificación de las ofertas de orientación y formación tiene un objetivo claramente definido: indicar a los interesados en buscar empleo en las empresas del Parque o en realizar los cursos que algunas de éstas organizan a dónde tienen qué ir y qué posibilidades tienen de distribuir sus currículum con la mejor eficacia

Las instituciones de orientación y formación

La unificación de las ofertas de orientación y formación tiene un objetivo claramente definido: indicar a los interesados en buscar empleo en las empresas del Parque o en realizar los cursos que algunas de éstas organizan a dónde tienen qué ir y qué posibilidades tienen de distribuir sus currículum con la mejor eficacia. Los responsables de estos servicios coinciden en destacar que lo importante es ofrecer a los interesados algo más que un buzón en el que depositar sus expedientes: tan importante como esto es un asesoramiento capaz de establecer relaciones efectivas entre el per-

En el desarrollo de "Andalucía Orienta" participa también la Fundación Forja XXI, una fundación benéfica de carácter mixto cuyo objetivo es el fomento del empleo, para lo que combina la formación profesional, el apoyo al autoempleo y el fomento de la cultura emprendedora

fil de los que buscan empleo y formación y el de las empresas del Parque.

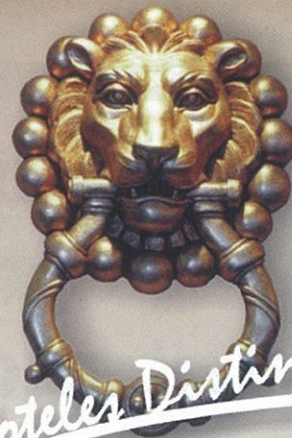
En este sentido, la SOPDE desarrolla un servicio de orientación profesional junto con el propio PTA y organizado por la Junta de Andalucía denominado "Andalucía Orienta". Se trata de un servicio de información, orientación y asesoramiento profesional y gratuito que ofrece técnicas de búsqueda de empleo, información sobre el mercado laboral y las salidas profesionales, apoyos para definir el perfil profesional de los interesados, orientación vocacional y asesoramiento sobre autoempleo. Este servicio se ofrece a cualquier persona demandante de empleo, aunque preferentemente a aquéllas interesadas en trabajar en el PTA.

En el desarrollo de "Andalucía Orienta" participa también la Fundación Forja XXI, una fundación benéfica de carácter mixto cuyo objetivo es el fomento del empleo, para lo que combina la formación profesional, el apoyo al autoempleo y el fomento de la cultura emprendedora. La Fundación cuenta con un Programa Integrado para el Empleo, establecido a través del Centro de Prospección y Dinamización Laboral y el de Asistencia Técnica al Autoempleo, además del propio programa de orientación profesional "Andalucía Orienta".

Por su parte, el FORMAN es el centro clave en cuanto a formación del PTA. Gestionado por la Unión Temporal de Empresas constituida por Novasoft y M-Capital, ofrece ciclos educativos sobre nuevas tecnologías de primer orden gracias a acuerdos mantenidos con entidades tan importantes como Microsoft.

Además del FORMAN, empresas como Ingenia desarrollan cursos dirigidos a colectivos como mujeres o desempleados, mientras que el propio PTA acoge en su Sede Social programas formativos de la Junta de Andalucía. A ellos habría que añadir la actividad de algunas empresas dedicadas exclusivamente a formación, como la escuela de azafatas CETA.

Además del FORMAN, empresas como Ingenia desarrollan cursos dirigidos a colectivos como mujeres o desempleados, mientras que el propio PTA acoge en su Sede Social programas formativos de la Junta de Andalucía



Hoteles Distintos

Posadas de España

Málaga

- ✓ Ubicado a las puertas del **Parque Tecnológico de Andalucía**
- ✓ Ofrece al **cliente** de negocios un lugar ideal para **trabajar y descansar**
- ✓ **Funcional**, acogedor, dotado de las **últimas tecnologías**



Hoteles, Ofertas y Reservas On line en:

www.posadasdeespana.com



Posadas de España
Hoteles Distintos

Graham Bell, 4
Parque Tecnológico de Andalucía
29590 CAMPANILLAS (Málaga)
Tel: 95 123 30 00 - Fax 95 123 30 01
hotelmálaga@posadasdeespana.com

Empresas del PTA compartirán recursos para afrontar el crecimiento de la tecnópolis

Representantes de empresas y del mismo Parque Tecnológico de Andalucía (PTA) mantuvieron un encuentro en la Sede Social de la tecnópolis el 16 de abril en el que, en el marco de un desayuno tecnológico, acordaron el intercambio de recursos tecnológicos como fórmula necesaria para desarrollar proyectos competitivos y para afrontar el crecimiento que el Parque sufrirá en los próximos años.

En el encuentro participaron directivos de Prosain, Tedral, Nokia, Servicios Integrales de Proyectos, Grupo ACT, Investigación y Desarrollo Arqueológico, el director del PTA, Felipe Romera, y otros miembros del personal de la tecnópolis.

Felipe Romera reconoció que el sector de las tecnologías de la comunicación e información pasa por una crisis que se ha visto acentuada con la guerra de Irak, pero indicó que "si la economía se recupera, el ritmo de crecimiento del Parque podrá ser más que exponencial", por lo que serán necesarios sistemas de colaboración empresarial que permitan ofrecer al mercado nuevos servicios y soluciones.

En este sentido, una de las posibles colaboraciones podría darse entre Servicios Integrales de Proyectos e Investigación y



➤ Encuentro entre empresas del PTA.

Desarrollo Arqueológico mediante la aplicación de los sistemas de webcam desarrollados por la primera empresa, utilizados habitualmente en proyectos arquitectónicos, a los trabajos arqueológicos de la segunda.

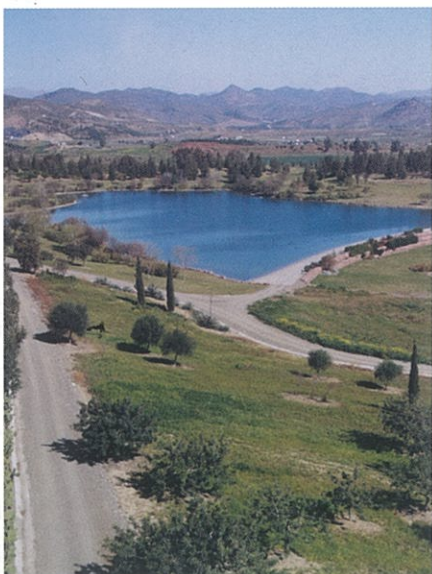
El gestor de Investigación y Desarrollo Arqueológico, Antonio Bravo, comentó al respecto que la presencia de una empresa nacida en el campo de las Humanidades "puede resultar chocante en un parque como éste", pero que "la sinergia con otras empresas de carácter tecnológico puede servirnos de apoyo en nuestra labor de investigación y desarrollo", cuyos resultados pueden revertir en un "beneficio social".

Por su parte, Pedro Serna, coordinador del centro de I+D que Nokia tiene abierto en el PTA gracias al convenio que mantiene esta empresa con la Universidad y que terminará en junio, señaló que en el caso de la entidad que representa la colaboración con otras empresas es necesaria y puede resultar muy beneficiosa para otras empresas, dada la preparación del personal (una plantilla de más de cincuenta personas) y la calidad de los productos que han desarrollado en tres años, mu-

Romera comentó con respecto al cierre del centro de Nokia que "lo importante es convertir una situación perjudicial para el Parque en ventajosa" y apostó por la participación de los trabajadores del centro en los muchos proyectos desarrollados por las empresas más importantes de la tecnópolis.

chos de los cuales gozan aún de una fuerte demanda en el mercado internacional.

Romera comentó con respecto al cierre del centro de Nokia que "lo importante es convertir una situación perjudicial para el Parque en ventajosa" y apostó por la participación de los trabajadores del centro en los muchos proyectos desarrollados por las empresas más importantes de la tecnópolis.



La primera Estación de Servicio de Hidrógeno de España se ha inaugurado en Madrid con la participación de Air Liquide España

El pasado día 28 de abril, se inauguró en Madrid la primera y única Estación de Servicio de Hidrógeno de España. El proyecto se ha llevado a cabo por el consorcio esH2 formado por Air Liquide España, Gas Natural y Repsol YPF, a petición de la EMT de Madrid para la puesta en marcha de los proyectos europeos CUTE (Clean Urban Transport for Europe) y CITYCELL. Estas iniciativas tienen como objetivo analizar las posibilidades que tienen para el transporte público urbano las pilas de combustible alimentadas con hidrógeno y el abastecimiento de este gas como combustible idóneo. Se desarrollarán en doce ciudades europeas, siendo Madrid la primera en la que van a circular estos autobuses ecológicos alimentados con este vector energético, que circularán por la capital hasta diciembre de 2005.

La Estación de Servicio de hidrógeno en la que repostarán los autobuses ecológicos está situada en las cocheras que la Empresa Municipal de Transportes de Madrid (EMT) tiene en Fuencarral, y es la primera de estas características que opera en Europa y la tercera a nivel mundial que produce el hidrógeno en sus propias instalaciones.

Durante la inauguración de la Estación de Servicio de hidrógeno intervinieron diversas personalidades, entre las que se encontraban el Presidente de Air Liquide España, Don Antonio María Melchor, y la Presidenta del Consejo de Administración de la EMT y Tercera Teniente de Alcalde del Ayuntamiento de Madrid, Doña María Tardón Olmos. Para la realización de la Estación de servicio de hidrógeno de la EMT de Madrid, el grupo

esH2 afrontó los diferentes retos tecnológicos que fueron surgiendo a lo largo del proyecto, y aportó las soluciones técnicas necesarias teniendo en cuenta tres premisas básicas: la Seguridad, la fiabilidad, y un coste razonable. Las instalaciones de la Estación de Servicio tienen una extensión de 1.100 metros cuadrados. Si atendemos a su proceso operativo, podemos distinguir tres partes: la producción, el almacenamiento y el repostado. La producción del hidrógeno se realiza en la propia estación. Gas Natural SDG y Repsol YPF se responsabilizan de la misma mediante una microplanta de reformado con vapor (steam reforming), en la que se producirá hidrógeno de alta pureza a partir de gas natural. La elección de esta planta supone un gran reto tecnológico ya que la producción de hidrógeno a pequeña escala por reformado de gas natural es una de las opciones a futuro. Para el almacenamiento del hidrógeno en la estación, Air Liquide España ha instalado unos semi-remolques que aseguran el suministro de hidrógeno. En el caso de que la producción local sea insuficiente para satisfacer las necesidades de combustible de los autobuses, Air Liquide asegura el volumen complementario, procedente de sus fuentes externas habituales.

Finalmente, la solución aportada para el repostado es altamente tecnológica. Air Liquide ha diseñado un sistema óptimo mediante la utilización de un compresor de membrana de gran capacidad que permite operar con altas presiones, y de un surtidor de llenado rápido para hidrógeno gas. Este modelo de compresor, del cual sólo existen dos en el mundo, es capaz de asegurar un cau-



dal máximo de H2 de 2.400 m3/h a 400 bar de presión, lo que permite no exceder los 15 minutos de repostado por autobús.

El surtidor de llenado rápido de hidrógeno ha sido desarrollado con tecnología propia de Air Liquide. Su experiencia y know-how en la manipulación de gases y aplicada a este elemento permite la utilización del hidrógeno a muy alta presión en fase gas de forma segura, rápida y medible, ajustándose al exigente requerimiento de poder cargar un autobús en 15 minutos. En el caso del hidrógeno gas, es necesaria la completa estanqueidad entre el surtidor y el depósito del autobús. Esta estanqueidad a 350 bar de presión supone una auténtica innovación tecnológica, tanto por los materiales utilizados como por el diseño del surtidor.

Con esta iniciativa, Air Liquide España apuesta por la protección del medio ambiente y el uso razonable de los recursos energéticos, y la mejora de la calidad de vida, ya que el hidrógeno está considerado como el combustible más limpio de los que existen en la actualidad y es la materia más abundante del universo. Los autobuses alimentados con hidrógeno contribuyen al cumplimiento de los objetivos de Protocolo de Kyoto mediante la reducción de emisiones de CO2, causantes del cambio climático. El Grupo esH2 y la EMT han invertido 2.000.000 euros en la puesta en marcha de este proyecto, que marca un hito en las iniciativas públicas y privadas por la protección del medio ambiente en nuestro país.



► Perspectiva de la Estación de Servicio de hidrógeno.

Alumnos de Ciencias de la Comunicación realizarán prácticas en el PTA

Alumnos de la Facultad de Ciencias de la Comunicación de Málaga realizarán prácticas formativas en las compañías del Parque Tecnológico de Andalucía (PTA) después de la presentación del convenio entre empresas y Universidad, tradicionalmente ligado a la tecnópolis en cuanto a alumnos de carreras técnicas y que se hace ahora extensivo a estudiantes de Periodismo, Comunicación Audiovisual y Publicidad y Relaciones Públicas, las tres licenciaturas que se imparten en la Facultad de Ciencias de la Comunicación.

La presentación del convenio tuvo lugar en un encuentro entre el vicerrector de Cooperación Empresarial de la Universidad de Málaga, Juan José Borrego; el decano de la Facultad de Ciencias de la Comunicación, Juan Antonio García Galindo; el vicedecano de la misma Facultad, Agustín Gómez y representantes de algunas empresas del PTA, como Airzone, Asuralia, Andalucía Digital Multimedia y The Mediterranean Shop, que se mostraron interesados en la posibilidad de contar con estudiantes de Comunicación para participar en el desarrollo de sus actividades comerciales. El director del PTA, Felipe Romera, también participó en el encuentro.

García Galindo destacó la "versatilidad" de los alumnos de la Facultad y comentó que "su trabajo puede estar ligado a cualquier tipo de empresa, no sólo a los medios de comunicación", a la vez que consideró "la sensibilidad cada vez mayor de las empresas para contar con nuestros licenciados con el fin de que desarrollen tareas de comunicación externa e interna en sus gabinetes de prensa" y otras funciones que no suelen aplicarse a profesionales de la información.

El decano añadió que el convenio de prácticas en empresas responde al interés de la Universidad de acercarse al mundo empresarial y de crear espacios de debate entre el ámbito de la producción y del pensamiento, y señaló que "en un entorno propio



► Encuentro entre representantes de la Facultad de Ciencias de la Comunicación y de empresas del PTA.

de la Sociedad de la Información como es el Parque Tecnológico nuestra Facultad tiene que estar presente".

El vicerrector, Juan José Borrego, explicó los detalles del convenio, al que puede adherirse con facilidad cualquier empresa, que contempla para el alumno en prácticas un periodo en la compañía de tres a seis meses por curso lectivo, con veinticinco horas semanales de trabajo y una retribución económica mínima de trescientos euros para gastos que correrán a cuenta de la empresa. El alumno podrá convalidar las horas de trabajo por créditos de libre configuración y la selección de los estudiantes correrá a cargo de las empresas, que podrán definir el número y el perfil de los alumnos que deseen incorporar a su compañía para las prácticas y deberán especificar las tareas que el universitario desempeñará durante el tiempo que pase con su plantilla.

Los alumnos que pueden realizar prácticas son siempre de segundo ciclo, por lo que "ya cuentan con una formación suficiente para llevar a cabo las tareas que se

El convenio de prácticas en empresas responde al interés de la Universidad de acercarse al mundo empresarial y de crear espacios de debate entre el ámbito de la producción y del pensamiento

le soliciten, aunque el objetivo de estas prácticas es que el estudiante aprenda a desenvolverse en la vida cotidiana de las empresas y acceda al mundo laboral", según Borrego.

La Facultad de Ciencias de la Comunicación es la que más alumnos tiene realizando prácticas en empresas de toda la Universidad de Málaga, y son más de sesenta las compañías que en Málaga y en otras provincias andaluzas e incluso del resto de España acogen a alumnos.

El Monte crea una nueva línea de inversión con el Fondo Emprendedores

CAPITAL SOCIAL DE LAS EMPRESAS BENEFICIARIAS



► El director de la oficina de El Monte en el PTA, José Manuel Cruz, y el director de la tecnópolis, Felipe Romera.

La Caja de Ahorros financiará nuevos proyectos de micropymes o en fase de consolidación con recursos de la Obra Social de la entidad, a través de préstamos participativos o aportaciones al capital social de las empresas beneficiarias

La Caja de Ahorros de El Monte ha creado el Fondo Emprendedores, un nuevo programa de inversión para nuevos proyectos o en fase de consolidación de micropymes a los que se destinarán recursos de la Obra Social de la entidad.

El Fondo Emprendedores fue presentado el 10 de abril en el Parque

Tecnológico de Andalucía (PTA) por el director de la oficina de El Monte instalada en el mismo, Juan Manuel Cruz, y el director de la Tecnópolis, Felipe Romera. Cruz destacó el carácter "no lucrativo" del programa, "ya que una vez recuperada la inversión volverá a emplearse en otros proyectos", e indicó que "funciona como un fondo de capital riesgo aunque no está constituido como tal, ya que resulta mucho más flexible".

La entidad financiera efectuará la inversión a través de créditos participativos o directamente al capital social de la empresa, "en cuyo caso El Monte actuaría como un socio más en la toma de decisiones aunque sin participar en la gestión diaria".

La cantidad de las inversiones oscilará en cada caso entre 30.000 y 1.200.000 euros, y a ella podrán acceder las micropymes que se ajusten al programa de la Unión Europea para estas entidades.

Al acto de presentación acudieron representantes de jóvenes empresas de la tecnópolis -algunas de ellas en periodo de preincubación- y de instituciones como la OTRI, la SOPDE o el Centro Andaluz de Emprendedores.

Por su parte, Felipe Romera señaló la importancia de los "capitales semilla" en la fase inicial de la vida de una empresa, aunque comentó que "las inversiones y ayudas deben darse a lo largo de toda la existencia de las compañías, no sólo durante sus primeros pasos".

El FORMAN acogerá la Universidad Andaluza de Microsoft

La firma Microsoft ofrecerá cursos de informática en el Parque Tecnológico de Andalucía (PTA) en Málaga a personas que deseen trabajar en empresas del sector tras el convenio firmado el pasado abril entre la multinacional y el centro de formación FORMAN, instalado en la tecnópolis. La delegada provincial de Empleo y Desarrollo Tecnológico de la Junta de Andalucía, Isabel Muñoz, comentó en la presentación del acuerdo que el proyecto, denominado Universidad Andaluza Microsoft, "es producto del esfuerzo del consorcio de la Junta y el Ayuntamiento como promotores de iniciativas de formación". La Unión Temporal de Empresas de Novasoft y M-Capital, gestora del FORMAN, será la encargada de desarrollar el proyecto tras haberse adscrito al programa Microsoft IT Academy, lo que le permitirá establecer ciclos formativos para 72 alumnos, según señaló su presidente, Francisco Barrionuevo. "Estos alumnos no sólo recibirán toda la formación necesaria para el uso de los programas Microsoft", añadió Barrionuevo, "sino que además tendrán garantizada el acceso a puestos de trabajo" en empresas de informática "al obtener el certificado acreditativo de esta instrucción". Los futuros alumnos deberán ser desempleados y tener una base de formación informática "si bien no será imprescindible que sean ingenieros" para acceder a los ciclos.

Por su parte, el director de Educación de Microsoft en Europa, Oriente Medio y África, Mark East, comentó en el acto que la formación "es una



► El director de Educación de Microsoft en Europa, Oriente Medio y África, Mark East; la delegada provincial de Empleo y Desarrollo Tecnológico; el presidente de la UTE de Novasoft y M-Capital, Francisco Barrionuevo; y el director del PTA, Felipe Romera.

responsabilidad social prioritaria dentro de la estructura corporativa" de la compañía y calificó de "muy importante" la aportación privada en el conocimiento tecnológico.

East señaló que "muchas empresas de informática tienen problemas para encontrar al personal adecuado" y destacó que en este ámbito la certificación de formación ofrece garantías de empleo "al ser cada vez más solicitada".

En la firma del convenio estuvo también presente el director del Parque Tecnológico de Andalucía, Felipe Romera.

Josep Piqué alaba la gestión de los parques tecnológicos en su visita al PTA



► El ministro de Ciencia y Tecnología, Josep Piqué, atiende a los medios en el PTA.

Piqué defendió a los parques tecnológicos como agentes de desarrollo porque "permiten a las empresas pequeñas desarrollar proyectos de innovación tecnológica que por sí solas no podrían afrontar, en cooperación con otras empresas"

El ministro de Ciencia y Tecnología, Josep Piqué, alabó el modelo de crecimiento que ofrecen los parques tecnológicos "en medio de la crisis financiera que atraviesa el sector de las telecomunicaciones"

El ministro explicó que "el mercado clarificará el futuro de los parques tecnológicos" y que esta cuestión "no es algo que debemos decidir u orientar desde las administraciones", ya que la propia demanda "nos irá diciendo qué proyectos son viables"

durante una visita al Parque Tecnológico de Andalucía que realizó el 29 de abril.

Piqué defendió a los parques tecnológicos como agentes de desarrollo porque además de acoger a compañías españolas e internacionales "permiten a las empresas pequeñas desarrollar proyectos de innovación tecnológica que por sí solas no podrían afrontar, en cooperación con otras empresas".

Las tecnópolis españolas "son además un indicador del salto tecnológico que hemos dado, ya que a mediados de la pasada década había apenas una decena de ellas y ahora estamos en torno a la cincuentena, hasta el punto de que tendremos que reflexionar si caben tantas, aunque mientras tiren de las empresas valdrá la pena".

En este sentido, el ministro explicó que "el mercado clarificará el futuro de los parques tecnológicos" y que esta cuestión "no es algo que debemos decidir u orientar desde las

administraciones", ya que la propia demanda "nos irá diciendo qué proyectos son viables", aunque manifestó su deseo de que las tecnópolis sigan creciendo.

En cuanto al desarrollo del PTA, destacó que "en él han participado precisamente empresas dedicadas a telecomunicaciones", tanto los operadores nacionales instalados en su recinto "como algunas multinacionales y también diversas compañías locales", a pesar de que la crisis del sector "ha sido de carácter global".

El proyecto del parque andaluz "ha vivido un avance espectacular tanto en el número de empresas como en su facturación y su composición sectorial", comentó recordando su anterior visita en 1996, cuando era ministro de Industria "y el Parque era ya una iniciativa importante y prometedora".

El motivo de la visita "ha sido comprobar en el terreno este crecimiento y ver qué medidas podemos tomar a partir de ahora", señaló Piqué, que definió al PTA como "una historia de gran éxito a la que hemos apoyado y a la que seguiremos apoyando". Estas futuras actuaciones "irán dirigidas a respaldar proyectos concretos desarrollados por las empresas", lo que actualmente se establece gracias al convenio que mantiene el Ministerio con la Asociación de Parques Tecnológicos de España (APTE) de la que es presidente el director del PTA, Felipe Romera.

Sin embargo, el ministro se mostró abierto a colaborar en el futuro directamente con la tecnópolis malagueña y elogió la labor de Romera en su gestión "reconocida con la presidencia de la APTE", en cuya Segunda Conferencia Internacional, que se celebrará en Orense en octubre, participará Piqué como miembro del Comité de Honor.

Después de mantener una entrevista con Romera, el alcalde de Málaga, Francisco de la Torre, y el subdelegado del Gobierno en la ciudad, Carlos Rubio, el ministro visitó la sede del Centro de Tecnología de la Comunicación (CETECOM), instalado en el PTA, donde su director, Luis Fernando Martínez, le mostró los últimos sistemas de tecnología inalámbrica desarrollados por la empresa.

Romera declaró que el parque "ha demostrado al ministro su interés en convertirse en líder del sector de las telecomunicaciones en medio plazo"



► El alcalde de Málaga, Francisco de la Torre; el ministro de Ciencia y Tecnología, Josep Piqué; el subdelegado del Gobierno en Málaga, Carlos Rubio; y el director del PTA, Felipe Romera.

Por su parte, Romera declaró que el parque "ha demostrado al ministro su interés en convertirse en líder del sector de las telecomunicaciones en medio plazo", poniendo a

CETECOM como ejemplo de instrumento para desarrollar una política nacional "en la que el dinero público sirva de relanzamiento al sector privado".

<p>CLA CENTRO LOGÍSTICO DE ANTEQUERA</p>		<p>EDIFICIO DON JUAN TEATINOS</p>		<p>BAVIERA GOLF</p>
<p>LAS VIÑAS PARQUE EMPRESARIAL</p>	<p>Las Cantareras</p>			
<p>Edificio La Colonia</p>	<p>SAN JUAN CONJUNTO RESIDENCIAL</p>		<p>VERA CONSTRUCCIONES</p>	<p>GRUPO VERA</p>
		<p>GRUPO VERA</p>	<p>C/ Cerrajeros, 10 29006 Málaga Teléf.: 952 31 82 50 Fax: 952 33 09 20 E-mail: convera@convera.es</p>	

El PTA participó en el Foro de las Nuevas Tecnologías de la Universidad de Málaga

El PTA participó en el Foro de las Nuevas Tecnologías, que se celebró en la Escuela Técnica Superior de Ingenieros de Telecomunicación en la Universidad de Málaga entre el 10 y el 13 del pasado marzo. El parque participó en este evento junto con otras empresas e instituciones como el Centro de Tecnología y Comunicación (CETECOM), el Colegio Oficial de Ingenieros, la Asociación de Alumnos de la Escuela de Ingenieros de Telecomunicación y los Departamentos de este mismo centro universitario, además del Departamento de Tecnología Electrónica.

La responsable de Transferencia Tecnológica del PTA, Sonia Palomo, ofreció el día 10 una conferencia a alumnos de la Escuela -a quienes va dirigido el Foro, principalmente a los de último curso- sobre las salidas profesionales en el Parque y la posibilidad de que los futuros licenciados pongan en marcha sus propios proyectos empresariales de carácter tecnológico en la tecnópolis.

Además de esta intervención, el PTA instaló un puesto informativo en la misma Escuela en el que ofreció asesoramiento sobre las empresas de la tecnópolis a todos los interesa-



► El coordinador de la Asociación de Alumnos de Telecomunicación de Andalucía, Juan Pedro Fernández, y el alcalde de Málaga, Francisco de la Torre, en la cena de clausura.

dos. Tecnológico.

El Foro se clausuró con la I Noche de las Telecomunicaciones, una cena de gala celebrada en el Parador de Guadalhorce al que acudieron más de doscientas personas, entre ellas el alcalde de Málaga, Francisco de la

Torre, y diversos representantes de la Universidad y las entidades colaboradoras, y que estuvo organizada por la Asociación de Alumnos de Telecomunicación de Andalucía (cuyo coordinador, Juan Pedro Fernández, presentó el acto).

En la I Noche de las Telecomunicaciones se entregaron diversos premios como reconocimiento a los mejores trabajos académicos y a personajes destacados del sector, con el siguiente palmarés:

- Premio al mejor Proyecto Fin de Carrera en Ingeniería de Telecomunicación: José Abad Molina por el proyecto "Análisis en régimen de gran señal de diodos de alta frecuencia mediante balance armónico utilizando modelos no cuasiestáticos", tutorizado por Carlos Camacho Peñalosa.

- Premio al mejor Proyecto Fin de Carrera en Ingeniería Técnica de Telecomunicación: Eugenio Alejandro Gallego Roji por el proyecto "Diseño y realización sobre DSP de un módem SFSK" tutorizado por Francisco Javier Cañete Corripio.



► Stand informativo del PTA en el Foro.

- Premio a la mejor tesis doctoral en Ingeniería de Telecomunicación: exequo a Jesús Manuel López Fernández por la tesis "Procedimientos de igualación, sincronización y medida para la transmisión digital asimétrica de alta velocidad por bucles de abonado" dirigida por José Tomás Entrambasaguas Muñoz, y a Antonio Ignacio Molina Conde por la tesis "Algoritmos jerárquicos para segmentación de imágenes en color" dirigida por Fabián Arrebola Pérez.

- Premio NOKIA para Proyecto de Fin de Carrera en Ingeniería de Telecomunicación: Rafael Godoy Rubio por el proyecto "Antenas adaptativas para comunicaciones móviles" tutorizado por Juan Gonzalo Wangüermet Pérez. Entregó el premio Pedro Serna, responsable del Centro de compe-

tencia en sistemas de comunicaciones móviles de NOKIA Spain en el Parque Tecnológico Andalucía.

- Premio CETECOM para Proyecto Fin de Carrera en Ingeniería de Telecomunicación: Lourdes D. Sánchez Espejo por el proyecto "Banco de pruebas para la capa de gestión del enlace (LM) del sistema Bluetooth" tutorizado por Javier Poncela González. Entregó el premio el director general de CETECOM, Luis Fernando Martínez.

- Premios a Personajes Destacados: Juan Manuel Melero Tejedor, Andrés Mira García y José Blanco Arjona.

En la I Noche de las Telecomunicaciones se entregaron diversos premios como reconocimiento a los mejores trabajos académicos y a personajes destacados del sector

Representantes de empresas debatieron sobre las perspectivas de crecimiento del PTA

Directivos de empresas dedicadas a servicios avanzados analizaron en un encuentro las previsiones de crecimiento del Parque en los próximos años y pusieron en común experiencias y proyectos desarrollados en sus respectivos ámbitos

Representantes de empresas de sectores de servicios avanzados del Parque Tecnológico de Andalucía (PTA) en Málaga mantuvieron una reunión el 13 de mayo con el director de la tecnópolis, Felipe Romera, dentro del marco de uno de los "desayunos tecnológicos" que se celebran en su Sede Social.

Al encuentro acudieron representantes de Progress Creativos (Publicidad dirigida), Nerea (Arqueología subacuática), la oficina de Cajamar en el PTA (entidad financiera), Air Liquide (gases industriales y medicinales), Producciones Digitales del Sur (Comunicación audiovisual) y Expresa (servicios de Publicidad y Comunicación a empresas).

Durante la reunión, los participantes debatieron sobre la perspectiva de crecimiento del PTA, en el que "coexisten la crisis del sector de las telecomunicaciones y grandes proyectos en este y otros ámbitos de empresas como Vitelcom, Catsa o Isofotón", según Romera, quien realizó una previsión de crecimiento del Parque para los próximos diez años.



► Encuentro de directivos en un desayuno tecnológico.

Romera destacó la construcción del Centro de Ciencia y Tecnología como uno de los grandes proyectos del Parque para este año, a la vez que animó a las empresas a participar en él mostrando sus sistemas tecnológicos.

Otra de las novedades apuntadas por el director es la celebración de foros y conferencias en el PTA, con invitados destacados y representativos de distintos ámbitos, que podrían comenzar a celebrarse en otoño.

Por otra parte, los representantes de las empresas expusieron los proyectos más interesantes de sus compañías y compartieron algunas experiencias relacionadas con la investigación y el desarrollo.

UNICAJA amplía sus instalaciones en el PTA con una nueva oficina

LA ENTIDAD FINANCIERA TRASLADA AL EDIFICIO PREMIER SU OFICINA EN EL PTA, CON LO QUE MEJORA ASÍ EL SERVICIO PRESTADO, AL CONTAR CON UNAS INSTALACIONES AMPLIADAS Y MEJOR ACONDICIONADAS A LAS NECESIDADES DE LOS CLIENTES. LA OFICINA, BAJO LA DIRECCIÓN DE NATALIA GASPAR Y CON UNA PLANTILLA JOVEN Y CUALIFICADA, SE HA CONVERTIDO EN UNA DE LAS SUCURSALES MÁS EMBLEMÁTICAS DE UNICAJA, QUE ES LA PRIMERA ENTIDAD FINANCIERA QUE SE INSTALÓ EN EL PARQUE TECNOLÓGICO EN SU DÍA.

Unicaja ha inaugurado recientemente sus nuevas instalaciones en el Parque Tecnológico de Andalucía (PTA), resultado de trasladar a un módulo de 150 metros cuadrados en el Edificio Premier la oficina anteriormente situada en el Edificio Centro de Empresas. Unicaja pretende con este cambio mejorar el servicio ofertado a sus clientes del PTA al disponer de instalaciones más amplias y mejor acondicionadas a sus necesidades.

Con esta iniciativa de mejora de las instalaciones que Unicaja cuenta en el PTA, la entidad financiera continúa reforzando los lazos que le unen a este parque empresarial al que ha estado vinculada desde su inauguración en 1992. Así, fue la primera entidad financiera que decidió, por un lado, instalar un cajero automático en el recinto y por otro, ubicar en junio de 1999 la primera sucursal de una entidad financiera, que ahora amplía sus instala-



► Nueva oficina de UNICAJA en el edificio Premier en el PTA.

ciones, para ofrecer sus servicios finan-

El perfil de clientes de esta oficina abarca todo tipo de empresas ubicadas en el PTA. Desde las de nueva creación, a las que se les ofrece un servicio de ayuda y asesoramiento, hasta las grandes empresas de ámbito nacional e internacional que precisan de una cartera de productos de activo y pasivo altamente competitivos



► Instalaciones de UNICAJA en el PTA.

cieros directamente a las empresas del parque.

Esta oficina, durante sus cuatro años de existencia bajo la dirección de Natalia Gaspar y con una plantilla, en proceso de ampliación, joven y cualificada compuesta actualmente por tres personas, se ha convertido en una de las sucursales más emblemáticas de la entidad financiera.

El perfil de clientes de esta oficina abarca todo tipo de empresas ubicadas en el PTA. Desde las de nueva creación, a las que se les ofrece un servicio de ayuda y asesoramiento, hasta las grandes empresas de ámbito nacional e internacional que precisan de una cartera de productos de activo y pasivo altamente competitivos. Asimismo, se complementa el servicio ofertado con la posibilidad de realizar transacciones vía Internet con el servicio de Banca Electrónica de Unicaja (Univía)

En este sentido, en opinión de la directora de la sucursal Natalia Gaspar "El volumen y la importancia adquirida por la oficina de Unicaja en el Parque Tecnológico de Andalucía, es fruto del trabajo bien hecho por una plantilla profesional e ilusionada, que trabaja en equipo por y para sus clientes, por lo que esperamos que en un futuro no haya una persona en el parque que no sea cliente de nuestra sucursal".



► Una plantilla profesional e ilusionada que trabaja por y para sus clientes.

Por otra parte, dentro de la vinculación existente entre Unicaja y el tejido empresarial del PTA, destaca la firma de diversos convenios mediante los cuales se les ofrecen condiciones financieras especiales a todos los empleados de las empresas del parque, así como a algunas de las empresas del mismo, como Bic Euronova, Cetecom, Alcatel, el patronato de Recaudación o Ingenia, entre otras.

Asimismo, la participación de Unicaja en el capital social de algunas de las empresas del PTA como Ingenia, Bic Euronova, Citagro, Andalucía Digital Multimedia, Autoenred, Aretne y recientemente en la sociedad de Capital Riesgo ubicada en el edificio de la Sopde, destinada a financiar la creación e instalación de nuevas empresas en el recinto, son ejemplos de las estrechas relaciones existentes entre el parque tecnológico y la entidad financiera.

La participación de Unicaja en el capital social de algunas de las empresas del PTA como Ingenia, Bic Euronova, Citagro, Andalucía Digital Multimedia, Autoenred, Aretne y la sociedad de Capital Riesgo son ejemplos de las estrechas relaciones existentes entre el parque tecnológico y la entidad financiera



► Oficina de UNICAJA en el PTA.

Representantes de la Comisión de Ciencia y Tecnología del Ayuntamiento de Pekín visitaron el PTA

Representantes de la Comisión de Ciencia y Tecnología del Ayuntamiento de Pekín, máximas autoridades de la política científica y tecnológica de ciudad china, visitaron en abril el Parque Tecnológico de Andalucía.

Los representantes realizaron acudieron a la tecnópolis acompañados de la representante de la Asociación Internacional de Parques Tecnológicos (IASP) en Pekín y visitaron el Parque guiados por el director comercial del mismo, José Antonio García, después de celebrar una reunión en la Sede Social.

El objetivo de esta visita fue analizar la validez que el modelo del PTA puede tener en China en la actualidad, dadas las circunstancias de desarrollo cientí-



► Representantes del Ayuntamiento de Pekín con el director comercial del PTA, José Antonio García.

co y tecnológico del país y el número creciente de parques tecnológicos que se están construyendo en el mismo, por lo

que éstos podrían asumir determinados aspectos del Parque malagueño para su gestión.

Enisa presentó su sistema de financiación de préstamos

La empresa pública Enisa, dependiente de la Dirección General de Pymes del Ministerio de Economía, concederá préstamos participativos a empresas "de base tecnológica", según informó su consejero delegado, Rafael Luengo, durante una visita al Parque Tecnológico de Andalucía que realizó el pasado mes de marzo en la que presentó el proyecto a representantes de la propia tecnópolis, del Centro Andaluz de Emprendedores y del edificio incubadora de empresa BIC-Euronova.

Luengo indicó que Enisa se encuentra actualmente en la "fase de difusión" del proyecto, de ahí su visita al PTA y a otros parques tecnológicos de España con el fin de "encontrar pequeñas y medianas empresas que por sus características de innovación y su situación financiera puedan beneficiarse de nuestro producto".

La financiación mediante préstamos participativos se lleva a cabo en convenio con el Ministerio de Ciencia y Tecnología, y para su difusión cuenta con la colaboración de la Asociación de Parques Tecnológicos de España (APTE), con sede en el PTA, que pone a Enisa en contacto con tecnópolis de todo el país.

El préstamo participativo permite una financiación "a largo plazo, sin garantías y con un coste que viene ligado a los resultados de la propia acción empresarial" según Luengo, lo que solventa "la mayoría de los problemas que tienen las pymes cuando buscan inversiones".

El consejero señaló que la empresa realizará un seguimiento de las empresas que hayan recibido financiación, ya que el interés del préstamo tiene una parte variable en función de los resultados de la gestión, "de manera



► El consejero delegado de Enisa, Rafael Luengo, y el director financiero de la empresa, Pedro Granado.

que si la compañía tiene éxito nos paga un interés elevado y si no nos paga un mínimo".

Los recursos con los que cuenta el proyecto "no son muy importantes", según Luengo, por lo que "la difusión del producto está siendo selectiva", aunque dada la "buena acogida" se espera que el capital de inversión "pueda ampliarse gracias al convenio con el Ministerio de Ciencia y Tecnología".

Expertos analizaron la aplicación de las nuevas tecnologías a pymes en las jornadas de IDC



► El vicepresidente de la Cámara de Comercio de Málaga, Rafael García Padilla; el consultor de la Dirección General para la Sociedad de la Información, Jesús Galván; y la directora de PC World, Isabel Campo.

Representantes de empresas como Comunitel, HP, Microsoft, Nortel Networks o la publicación PC World debatieron las ventajas de la aplicación de nuevas tecnologías a la gestión de las pequeñas y medianas empresas (pymes) en un encuentro celebrado el 24 de abril en el Parque Tecnológico de

Andalucía (PTA) en Málaga, organizado por IDC.

El consultor de la Dirección General para la Sociedad de la Información, Jesús Galván, confirmó en la presentación de las jornadas "el interés del Ministerio de Ciencia y Tecnología en financiar productos del área de comercio electrónico para pymes", ya que son las entidades "que más provecho pueden extraer" del mismo.

Durante el encuentro, denominado Jornadas Tecnológicas para Pymes, los participantes expusieron los recursos que sus compañías pueden ofrecer a las pymes para agilizar cada uno de los procesos de la producción, con el objetivo de hacer a las empresas más competitivas en sus respectivos nichos de mercado.

Los expertos estudiaron durante las jornadas aspectos referidos al mercado de las tecnologías, la integración de voz y datos en las pymes, la convergencia tecnológica en la Sociedad de la Información, la conexión entre empresas, la contabilidad o la incorporación de las tecnologías de la información en las compañías.

Por otra parte, Galván presentó en las jornadas el Programa "Artepyyme II", un proyecto del Ministerio de Ciencia y Tecnología que pretende apoyar proyectos promovidos por asociaciones sectoriales y otras entidades sin ánimo de lucro dirigidos a la difusión de las tecnologías de la comunicación entre pymes.

El alcalde de Nador visitó el PTA

El alcalde de Nador (Marruecos), Tarik Yahya, visitó el pasado marzo el Parque Tecnológico de Andalucía, donde fue recibido por el director general, Felipe Romera, y el director comercial, José Antonio García.

Yahya visitó la tecnópolis malagueña con el interés de conocer su modelo de gestión y su posible aplicación en el desarrollo científico, tecnológico y empresarial de la ciudad magrebí.

El crecimiento del PTA en cuanto a investigación y actividad comercial generada a partir del conocimiento está sirviendo de modelo al desarrollo científico y tecnológico de las ciudades de la cuenca sur del Mediterráneo que tienen previsto acoger a parques tecnológicos.



► El alcalde Nador, Tarik Yahya; el delegado del Ayuntamiento de la ciudad, Nordin Hathout; el director del PTA, Felipe Romera; y el director comercial del mismo, José Antonio García.

Yahya visitó la tecnópolis malagueña con el interés de conocer su modelo de gestión y su posible aplicación en el desarrollo científico, tecnológico y empresarial de la ciudad magrebí

ASELEX-Tecnología ofrecerá servicios jurídicos de confianza y seguridad a las empresas del PTA



► José Manuel López Mayorga, socio-director de ASELEX; Felipe Romera, director del PTA y Carlos Galán, director de ASELEX.

Las empresas del Parque Tecnológico de Andalucía (PTA) en Málaga contarán con nuevos servicios y soluciones de confianza y seguridad jurídica para sus propios proyectos y para ofrecer a sus clientes a través de ASELEX-Tecnología, compañía que presentó sus actividades en la tecnópolis el pasado mes de marzo.

ASELEX-Tecnología es una división de ASELEX Asesores Legales, cuyo socio-director, José Manuel López Mayorga, comentó en la presentación que este proyecto viene a dar respuesta "a los comportamientos surgidos tras el impacto de las nuevas tecnologías y que no han sido suficientemente regulados". Mayorga indicó que su empresa ofrecerá solucio-

nes de confianza y seguridad jurídica como protección de datos, comercio electrónico, propiedad intelectual e industrial, firma electrónica, contratos informáticos y telecomunicaciones, tanto a grandes corporaciones como a pequeñas y medianas empresas y asociaciones de comerciantes.

El director del PTA, Felipe Romera, definió como "crítica" la situación actual de Andalucía en cuanto a tecnologías de información "porque nos estamos jugando el participar de pleno en la sociedad del conocimiento o quedarnos atrás", y admitió la necesidad de introducir elementos jurídicos en los proyectos tecnológicos. El objetivo de ASELEX-Tecnología es, según Mayorga, "convertirnos en los aliados naturales de las empresas del parque", de manera que éstas puedan ofrecer a sus clientes soluciones "completas" que incluyan tanto los recursos tecnológicos como el asesoramiento jurídico sobre el uso de estas herramientas.

El director de ASELEX-Tecnología, Carlos Galán, detalló en la presentación los procesos que seguirán las alianzas con las empresas y destacó la importancia de ofrecer a los clientes en un solo producto recursos tecnológicos y coberturas legales.



Eugenio Gross, 11

15 años de Experiencia en la Organización de Viajes de Negocios: Congresos, Ferias y Misiones Comerciales, Incentivos de Empresas, Convenciones, Grupos...

¡ PAGUE HASTA EN 6 MESES SIN INTERESES !

Eugenio Gross, 11 - 29010 MÁLAGA - Tel.: 952 070 690 - Fax: 952 618 221
E-mail: rrevillas@hippoviajes.com - www.hippoviajes.com

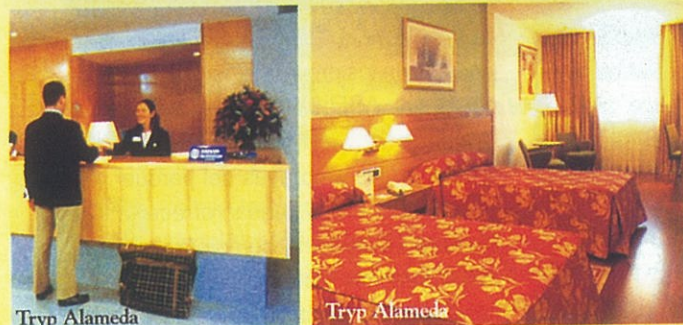


Tryp Guadalmar. y Tryp Alameda.

Todas las posibilidades
para disfrutar de su
estancia en Málaga.



Tryp Guadalmar



Tryp Alameda

Tryp Alameda

Tryp Guadalmar: En primera línea de playa. Renovado en 1997, dispone de 196 habitaciones totalmente equipadas. Salones. Piscinas. Completo servicio de restauración. Traslados gratuitos Aeropuerto-Hotel. Parking.

Urbanización Guadalmar.

Ctra. de Cádiz, km. 238 – 29004 Málaga

Tel.: 95 223 17 03 – Fax: 95 224 03 85

Tryp Alameda: Hotel de reciente inauguración ubicado en plena zona comercial y de negocios, frente al puerto y cercano al centro histórico de la ciudad. 136 habitaciones exteriores. Servicio de desayuno-buffet y bar.

Centro Comercial Larios.

Avda. de la Aurora, 25 – 29002 Málaga

Tel.: 95 236 80 20 – Fax: 95 236 81 28

TRYP
HOTELS

Para mayor información y reservas:
www.solmelia.com
o llamando al
902 14 44 44 (Reservas individuales)
901 24 44 44 (Reservas de grupos)

Geegoot presentó en el PTA su vehí- culo congelador



El presidente de Geegoot, Fernando Correa, y el VPESP.

La empresa Geegoot, con sede en el PTA, ha creado el VPESP, un vehículo congelador accionado mediante energía solar cuya principal aplicación será la distribución de helados y bebidas y que presentó en la tecnópolis el pasado abril. El VPESP, que será promovido como "Geegoot", es un carrito dotado de placas solares que producen la energía necesaria para su movimiento autónomo en cualquier superficie gracias a sus neumáticos todo terreno, según explicó el presidente de la empresa, Fernando Correa. Su desarrollo "puede producir un beneficio económico importante" ya que mejora las posibilidades de distribución de helados y bebidas en playas y otras zonas de ocio "con total autonomía, de manera que cada carrito que se construya será una empresa en sí mismo", indicó la directora de Geegoot, Mari Angeles Puche. Por otra parte, el producto también es capaz de generar beneficios sociales ya que puede utilizarse para transportar vacunas en países del tercer mundo "donde muchas veces no se dispone de electricidad y el clima impediría mantener la cadena de frío necesaria para su conservación", añadió Puche. Diversas ONG han mostrado su interés en el vehículo fabricado por la empresa, que trabaja actualmente en un proyecto en Mozambique para generar luz eléctrica en barracones y colegios a través de las placas solares de varios carritos conectados, formando una matriz que se convertiría en una central de producción de energía. La delegada de Empleo y Desarrollo Tecnológico de la Junta de Andalucía en Málaga, Isabel Muñoz, definió el producto como "pionero en el campo de la innovación en la comunidad" y valoró el impulso que puede aportar "en la promoción de la cultura emprendedora" como instrumento creador de empleo. Muñoz destacó igualmente el uso que hace el carrito de la energía solar y su carácter no contaminante, por lo que podría ser incluido en el Plan Energético de Andalucía, aprobado recientemente, para su difusión entre empresas de turismo y distribución de productos en frío. El prototipo del VPESP presentado hoy puede circular a una velocidad máxima de diez kilómetros por hora, dispone de un motor eléctrico que puede recargarse con una batería para obtener entre 48 y 96 horas de autonomía para su uso nocturno y su congelador tiene una capacidad de cien litros.

La potencia de las placas solares oscila entre los 220 y los 300 vatios, mientras que el congelador puede regular la temperatura entre los seis grados centígrados y los treinta grados bajo cero, "adaptándose a las características de la mercancía, ya sean helados, vacunas o medicamentos", según Correa.

Sin embargo, el VPESP, que ya ha sido patentado en Europa, se construirá con distintos modelos dependiendo de las necesidades de las empresas que deseen adquirirlo.

Director del Centro Andaluz de Emprendedores (CADE)

ENRIQUE BENÍTEZ

SE DEFINE COMO...

UNA PERSONA INQUIETA, A LA QUE LE GUSTAN "DEMASIADAS" COSAS Y CON ESCASA CAPACIDAD DE RENUNCIA.

Muy personal...

Se gana la vida por su cuenta desde los 21 años. Accedió por primera vez a la independencia económica escribiendo ensayos, antes de finalizar la licenciatura de Económicas en la Universidad de Málaga. Después se dedicó a la formación, impartiendo clases en cursos de Formación Profesional para colectivos como el de desempleados. Pasó por la UGT, donde comenzó en los Servicios Integrados para el Empleo y más tarde fue asesor técnico de la Ejecutiva Provincial del sindicato en Málaga. Fue entonces uno de los primeros en establecer medidas para paliar la precariedad laboral, "algo a lo que me sigo oponiendo hoy día". Trabajó en la Fundación General de la Universidad Complutense de Madrid, en empresas de productos ambientales y hasta en la República Dominicana con una ONG dedicada a la igualdad de género antes de formar parte del Centro Andaluz de Emprendedores, institución creada por la Junta de Andalucía para el fomento de la cultura empresarial que dirige desde su inauguración en febrero de 2002.

¿Desde cuándo está vinculado al PTA? Desde febrero de 2002, cuando se inauguró el Centro Andaluz de Emprendedores.

¿En qué consiste su trabajo? Es un trabajo de emprendedor. Desde el principio quisimos definir nuestro trabajo porque no queríamos duplicar las funciones de otras instituciones. Queremos que este centro sea un lugar de referencia para emprendedores y gente que trabaje con emprendedores, al que se pueda acudir libremente a consultar cualquier aspecto de la iniciativa empresarial y en el que los emprendedores se encuentren como en casa. El CADE es un espacio de puertas abiertas.

¿Y qué objetivo persigue la institución que dirige? Que se implante una mayor cultura emprendedora, fomentar la vocación empresarial. Para ello es fundamental la autoestima, algo en lo que nos queda mucho que avanzar en Andalucía.

¿Qué satisfacciones le ha proporcionado su trabajo aquí? La satisfacción es inmediata. El trabajo con gente joven crea una química muy especial. En nuestro caso, al ser un servicio público y gratuito, recibimos a gente que tiene mucha ilusión y pocos recursos, por lo que ayudamos a personas que tienen necesidades concretas de apoyo. Muchos de los que han entrado aquí como emprendedores han salido después como empresarios, y mantenemos el contacto con todos ellos, como una gran familia. Pero la satisfacción más importante es haber creado un buen clima de trabajo, que la gente venga contenta a trabajar aquí. Para mí eso es irrenunciable.

¿Qué cambios ha notado en el PTA desde que trabaja en él y cuáles le parecen más positivos? Creo que, aunque se



ha tardado mucho tiempo, la gente de Málaga comienza a creer en el Parque Tecnológico y eso se debe al magnífico trabajo que ha desempeñado Felipe Romera al frente. Y el hecho de que la tecnópolis crezca siempre es positivo para Málaga.

¿Cuáles son las tres mejores virtudes del PTA? Tranquilidad, luminosidad y vegetación.

¿Se relaciona la institución que dirige con las empresas del Parque? Sí, desde que llegamos hemos establecido buenas relaciones con la Sede Social del Parque o el Bic Euronova, el centro de formación FORMAN o la Oficina de Transferencia de Resultados de Investigación (OTRI) de la Universidad de Málaga, sobre todo con instituciones dado nuestro perfil.

¿De qué color ve el futuro del PTA? El que mejor pueda representar el crecimiento.

¿Qué puede hacerse para mejorar aún más el Parque? Mejorar las comunicaciones con Málaga, fomentar el conocimiento del Parque entre los malagueños y establecer más cauces para la colaboración y participación entre las empresas.

¿Algún mensaje para los lectores de IDEA? Que cualquier empresa o institución es una entidad abstracta, y que la personalidad se la dan las personas que trabajan en ellas.

Nos recomienda...

Un libro: "El primer libro que me impresionó en mi vida fue 'La familia de Pascual Duarte', de Camilo José Cela. Pero también recomiendo cualquiera de Borges".

Una película: "Me permitiré recomendar dos: 'Apocalipsis Now' de Francis Ford Coppola y 'Grupo salvaje' de Sam Peckinpah".

Una canción: 'Start me up' de The Rolling Stones.

Noticias PTA

Las empresas del **PTA** continúan ofreciendo productos innovadores a mercados muy diversos, siempre a través de las posibilidades que ofrecen las nuevas tecnologías. La investigación ocupa una buena parte de la actividad de las compañías, y en este sentido han salido a la luz proyectos muy interesantes de pequeñas y medianas empresas, que invierten sus recursos en mejorar su competitividad mediante ideas originales. Es el caso de **Tripholio**, incluida entre las diez empresas más innovadoras del Parque, que presentó un sistema informático de animación virtual pionero en España que reproduce simultáneamente los movimientos del rostro humano registrados a través de una cámara de vídeo conectada a un ordenador. Los ingenieros de **Netblue**, por su parte, desarrollaron la instalación inalámbrica de acceso a Internet en un hotel rural de Segovia, dando una nueva vuelta de tuerca a la utilización de la tecnología bluetooth.

Los nuevos expertos de la Arqueología no dudan en utilizar los últimos productos relacionados con realidad virtual o Internet para ayudarnos a conocer nuestro patrimonio

Esta actividad permite a las empresas llevar a cabo cierta expansión más allá de sus áreas habituales de actividad e influencia. Es el caso de **Alhambra Soluciones**, que ha logrado promocionar sus productos de software de gestión analítica dirigidos a pymes en el norte de España gracias a su participación en el **Centro Europeo de Empresas e Innovación de Navarra (CEIN)** y en el **II Salón de Tecnologías de la Comunicación y la Información** de la misma comunidad autónoma, además de venderlos a la Autoridad Portuaria de Valencia.

Muchos de estos productos encuentran aplicaciones en el sector servicios. Es el caso del sistema digital para el archivo y la gestión de expedientes sanitarios desarrollado por



Tedial, que permitirá almacenar las radiografías en soportes multimedia que podrán ser consultados por el personal sanitario a través de Internet. O el los arqueólogos subacuáticos de **Nerea**, que lograron reconstruir la historia del "Isabella", un bergantín sumergido frente a las costas de Benalmádena (Málaga) en el siglo XIX y que trabaja en diversos proyectos relacionados con nuevas tecnologías. Los nuevos expertos de la Arqueología no dudan en utilizar los últimos productos relacionados con realidad virtual o Internet para ayudarnos a conocer nuestro patrimonio.

Las pymes del **PTA** disponen de diversos instrumentos para continuar esta labor de investigación y proyección comercial. En los últimos meses, la tecnópolis acogió el acuerdo entre la **Confederación de Empresarios de Andalucía (CEA)** y la **Universidad de Málaga** por el que las pequeñas y medianas empresas podrán aplicar proyectos desarrollados por los grupos de investigación de la institución académica; el inicio del Programa de Creación de Empresas de Base Tecnológica impulsado por la **Fundación de la Escuela de Organización Industrial (EOI)** y el **Instituto de Fomento de Andalucía (IFA)**; o la presentación de los fondos de financiación del **Centro para el Desarrollo Tecnológico Industrial (CDTI)**.

Pero no sólo cabe hablar de pymes. El **Centro de Tecnologías de la**

Comunicación (CETECOM), que cumple en estas fechas su décimo aniversario, ha establecido interesantes acuerdos con instituciones como la **Asociación Española de Exportadores de Electrónica e Informática (SECARTYS)** para la distribución de sus productos entre empresas de todo el país y logró durante el primer trimestre de 2003 un incremento en cuanto a facturación del 45,7 por ciento con respecto al mismo periodo de 2002. **Isotofón**, que tiene previsto facturar este año 110 millones de euros y que se vio afectada por la guerra en Irak (que retrasó la construcción de una fábrica de la compañía en Alemania) presentó la primera célula solar microscópica, de un milímetro de longitud por otro de anchura. La empresa malagueña tendrá en el **PTA** el edificio más grande de la tecnópolis, con 25.000 metros cuadrados. En cuanto al cierre del centro de investigación de **Nokia**, su plantilla se quedará en el Parque para continuar desarrollando proyectos de innovación en otras empresas.

Nos despedimos en este número recordando la participación de diversas empresas del Parque (**Ingenia**, **King's Buffet**, **Acerca**, **Hispatec**, **Implanta**, **Novasoft**, **Sadiel** o la oficina de **El Monte**) en la undécima edición del Salón Profesional de Hostelería **Hostelequip**, con el que se inauguró el Palacio de Ferias y Exposiciones de Málaga.



El secretario de Política Económica del PSOE, Jordi Sevilla; la delegada provincial de la Junta de Andalucía de Empleo y Desarrollo Tecnológico, Isabel Muñoz; la candidata del PSOE a la Alcaldía de Málaga, Marisa Bustinduy, junto con otros representantes del PSOE, mantuvieron una reunión el 5 de mayo con el director del Centro Andaluz de Emprendedores, Enrique Benítez, y el director del PTA, Felipe Romera.



El director del Departamento de Tecnologías de la Calidad del Instituto Andaluz de Tecnología, Miguel Rivas; la delegada provincial de la Junta de Andalucía de Empleo y Desarrollo Tecnológico, Isabel Muñoz; el entonces gerente del Instituto Andaluz de Fomento, José María Delgado Molina; y el director del PTA, Felipe Romera, en la presentación del cuarto Premio Andaluz a la Excelencia, que tuvo lugar el 10 de marzo.

Miembros del Cuerpo Consular de Málaga con la responsable de Relaciones Institucionales del PTA, Victoria Caparrós, y el director del mismo, Felipe Romera, en una visita a la tecnópolis.





Miembros del Parlamento de Alemania con el director comercial del PTA, José Antonio García, en una visita al Parque.



Profesores de Ciencia y Tecnología de diversas ciudades europeas con el director del PTA, Felipe Romera, en una visita al Parque.

El director del PTA, Felipe Romera; el presidente de la Caja de Ahorros El Monte, José María Bueno Lidón; el presidente de Novasoft, Francisco Barrionuevo; y el director de la oficina de El Monte en el PTA, Juan Manuel Cruz, en la firma del convenio para la financiación de ayudas económicas a los alumnos del centro de formación FORMAN.



CETECOM 10 años de historia

1992 - Inicio de actividad. Laboratorio de Telecomunicaciones.

1993 - Acreditación del Laboratorio: EMC, Seguridad Eléctrica, Ensayos Ambientales, Calibración.

1994 - Desarrollo de Software de Gestión y Control del Tráfico Telefónico.



1995 - Consolidación de las unidades de negocio: Tecnologías de la Información, Consultoría, Laboratorio de Telecomunicaciones, Laboratorio Industrial.

1996 - Desarrollo de Software de Gestión de Calidad.



1997 - Servicios de Certificación Internacional. International Type Approval.



1998 - Desarrollo de Sistema de Medidas para Terminales de Telecomunicación de Red.



1999 - "Spin off" de Servicios de Consultoría.



2000 - Servicios a operadores de Cable. Desarrollo del sistema de medidas de Bluetooth.



2001 - Servicios de Automatización Industrial.

2002 - Desarrollo GSM, GPRS, UMTS. Centro de competencia "Wireless".



Centro de Tecnología de las Comunicaciones, S. A. CETECOM Málaga - Parque Tecnológico de Andalucía - C/Severo Ochoa nº 2 - 29590 - Campanillas - Málaga - Telf.: + 34 95 261 91 00 - Fax: 34 95 261 91 13 - www.cetecom.es - info@cetecom.es
 CETECOM Madrid - C/ Valentin Beato, 24 - 4ª Planta - Oficina 7C - 28036 - Madrid - Telf.: + 34 91 375 08 19 - Fax: + 34 91 754 41 70

INGECOSUR, S.A. GRUPO ACIEROID

CUBIERTAS Y CERRAMIENTOS ACIEROID

ESPECIALISTAS EN PROYECTO Y CONSTRUCCIÓN DE OBRAS INDUSTRIALES Y COMERCIALES

El accionariado de Ingecosur está compartido por el Grupo Acieroid (60%) y José Camacho Orive, Ingeniero Industrial (40%)

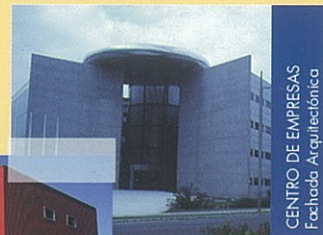
Nuestras oficinas:

Avda. Las Caballerizas, 23
Urb. El Mayorazgo
29016 Málaga
Telf. 952 22 62 11
Fax 952 22 71 48

Parque Industrial de Sevilla
Parcela 6. M - 1. Nave 1
41016 Sevilla
Telf. 954 67 47 51 - Fax 954 99 73 84

C/ Mesena 3, 1º C
28033 Madrid
Telf. 917 45 95 95
Fax 913 00 51 53

CENTRO DE INDUSTRIAS AUXILIARES
Asistencia Técnica



CENTRO DE EMPRESAS
Fachada Arquitectónica

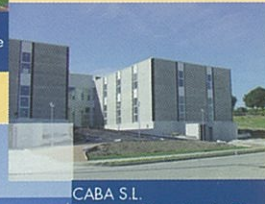
AIR LIQUIDE
Asistencia Técnica en proyecto y Dirección de Obra



NAVES INDUSTRIALES
Proyecto y Dirección de Obra



CETECOM
Proyecto y Ejecución de obra "Llave en mano"



CABA S.L.
Proyecto, Dirección de Obra y Cubierta Deck



PREDAM
Proyecto y Dirección de Obra

DE PROYECTO A REALIDAD

UNIFOND VII FIM GARANTIZADO

¿Qué le pide a su fondo de inversión?

Para su cabeza,

19%

de rentabilidad

T.A.E. 3,11%. Sobre el valor liquidativo aplicable a suscripciones y reembolsos el 19.04.03

Y para su bolsillo,

1%

de bonificación si traspasa un fondo desde otra entidad

Esta bonificación será ingresada en su Cuenta a la Vista una vez finalice el periodo de suscripción, hasta un máximo de 1.000 €. Condiciones de la promoción disponibles en cualquier oficina de Unicaja.

Además, **gratis** este juego de maletas y neceser

Sólo un regalo por fondo. Promoción limitada a 1.000 uds.



Disfrute, hasta el 19 de diciembre de 2008, de una rentabilidad del 19% (T.A.E. 3,11%). Con la garantía del 100% del capital invertido y liquidez en cualquier momento.

UniVía
www.unicaja.es

Infórmese en su oficina

UNICAJA
LINEA
DIRECTA
901 246 246



Unicaja