

IDEA!

REVISTA DE INFORMACIÓN TECNOLÓGICA

Nº 61 MARZO 2010 - MAYO 2010 AÑO XVII Publicación trimestral

PARQUE TECNOLÓGICO DE ANDALUCÍA



■ **ENTREVISTA A...**

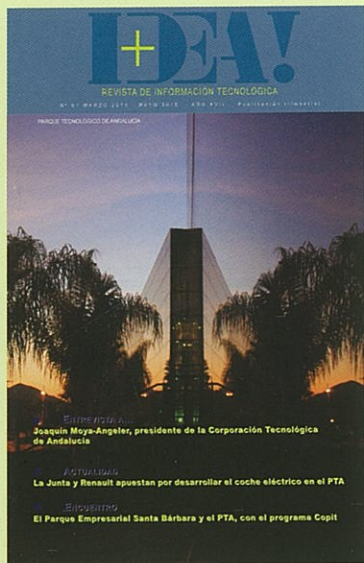
Joaquín Moya-Angeler, presidente de la Corporación Tecnológica de Andalucía

■ **ACTUALIDAD**

La Junta y Renault apuestan por desarrollar el entorno del coche eléctrico en el PTA

■ **ENCUENTRO**

El Parque Empresarial Santa Bárbara y el PTA, con el programa Copit



IDEA!

REVISTA DE INFORMACION TECNOLÓGICA

CONSEJO DE REDACCIÓN

José S. Estrada Fernández
José Antonio García García
Cristóbal López Tapia
Felipe Romera Lubbias
Álvaro Simón de Blas
Ana Belén Martos
Natalia Pérez Pérez
Andrés Masa Negreira

RESPONSABLE DE COMUNICACIÓN

Victoria Caparrós

EDITA

Parque Tecnológico de Andalucía
C/ María Curie, 35
Campanillas 29590 MALAGA
Tel.: 951 / 23 13 00 - Fax: 95 / 123 12 39
Correo electrónico: informacion@pta.es
Web: www.pta.es

REDACCIÓN Y DISEÑO

Andrés Masa

FOTOS INTERIORES

Andrés Masa
Aline Daniel
Soledad Díaz

FOTO DE PORTADA

Daniel Lopera

IDEA! Sumario

Editorial

Un respaldo necesario

3

Convenio

Innovación alcanza un acuerdo con la alianza Renault-Nissan para que prueben su vehículo eléctrico en el PTA

6

Encuentro empresarial

El parque empresarial Santa Bárbara se acerca a las compañías del PTA gracias al programa Copit

10

Actualidad

Las organizaciones de la tecnópolis reciben más de 25 millones del Fondo Tecnológico del CDTI

13

Proyecto

Sale a concurso un estudio de viabilidad para crear una incubadora de empresas en el Campus de Teatinos

23

Ensayo

Telefónica prueba el funcionamiento de un vehículo inteligente dentro del recinto del Parque Tecnológico

26

I+D+i!

Editorial

Un respaldo necesario

El desarrollo de un sistema de innovación no es sencillo. No basta con tener empresas innovadoras que fortalezcan su posición en los mercados, también es necesario un entorno y unas infraestructuras que permitan que estas compañías superen las barreras que puedan frenar sus esfuerzos en I+D. El sistema andaluz de innovación, aunque débil por la escasa participación de sus firmas en proyectos de I+D, se está configurando con nuevas infraestructuras que permitirán fortalecer el desarrollo empresarial. La Corporación Tecnológica de Andalucía (CTA) es una de ellas.

Configurada como una fundación de carácter privado, es un excelente ejemplo de cooperación entre el sector público y el empresarial. En ella participan fundamentalmente las grandes empresas andaluzas, aquellas que hacen más I+D, aunque cada día se suman más pymes que, con ilusión, pretenden desarrollar proyectos de innovación que la Corporación financia parcialmente.

Otro de los objetivos básicos de CTA es la colaboración entre el mundo científico y el sector empresarial de forma que en los proyectos que financia deben de participar al menos con un 15% del presupuesto grupos de investigación preferentemente de las universidades an-

No basta con que haya empresas innovadoras que tengan una buena posición en los mercados

daluzas. El presidente de la Junta calificó a la Corporación como la mayor alianza social por la I+D+i. Y subrayó que es una fórmula de éxito que lidera un proceso de transformación de la economía andaluza hacia un perfil de mayor valor añadido.

Otra de sus acciones más sobresalientes ha sido asumir con éxito cometidos como la movilización de proyectos andaluces para la captación de otros fondos nacionales (Cenit, CDTI) y europeos (Fondo Tecnológico, VII Programa Marco).

Además, la Corporación ha aceptado nuevos compromisos, como son el respaldo al Gobierno andaluz en el impulso de la internacionalización de la empresa de la región, el servir de nodo de prospectiva tecnológica de Andalucía y el refuerzo de la formación en I+D+i, tanto en el tejido empresarial como en los nuevos profesionales.

Esto último, por ejemplo, a través de la promoción del Programa Talentia entre las empresas andaluzas.

En suma, la Corporación Tecnológica de Andalucía es una herramienta más a disposición las empresas del Parque Tecnológico de Andalucía y de las de toda la región para ser cada vez más innovadoras y desarrollar más proyectos de I+D.

CONVENIO PARA PROMOCIONAR EL COCHE ELÉCTRICO

Sobre ruedas

El acuerdo suscrito entre la alianza Renault-Nissan y la Junta de Andalucía coloca al Parque Tecnológico en una posición privilegiada. En él se desarrollará el entorno necesario para implantar los coches eléctricos en el entorno urbano.



Joaquín Moya-Angeler

Presidente de la Corporación Tecnológica de Andalucía

“La mayoría de las empresas del PTA son innovadoras y se encuentran en la vanguardia”

En su quinto año de vida, la Fundación sin ánimo de lucro conserva una intensa actividad en la transferencia de tecnología a las empresas

El almeriense Joaquín Moya-Angeler es un auténtico referente andaluz en la transferencia de tecnología hacia las empresas. No sólo es un buen conocedor de las actividades de estas instituciones, sino que también domina la perspectiva desde el ámbito académico, gracias a su cargo de presidente de la Conferencia de Consejos Sociales de las Universidades Públicas Españolas.

¿Cómo ha influido la coyuntura económica del año pasado en la actividad empresarial innovadora andaluza?

Los últimos datos oficiales disponibles hacen referencia a 2008, por lo que sólo podemos hablar del año pasado desde la experiencia de la Corporación Tecnológica de Andalucía, y a partir del análisis de nuestras propias cifras. Éstas nos indican que la coyuntura económica no ha hecho desfallecer, en absoluto, a aquellas compañías que ya habían asumido un compromiso con la innovación. Pese al difícil contexto, en nuestra convocatoria del año pasado mantuvimos el ritmo de solicitudes de incentivos del ejercicio anterior, con más de 100 proyectos de

I+D+i y con un presupuesto superior a los 100 millones de euros. En 2009, la Corporación aprobó 81 proyectos de I+D+i, lo que supone un incremento del 12,5 por ciento respecto al año anterior. Hay una parte del tejido productivo andaluz que ha asumido un firme compromiso con la innovación. Y nosotros debemos mantener el apoyo a las organizaciones que han dado el salto para que su esfuerzo no caiga en saco roto.

¿Qué sectores estratégicos considera que deben impulsar la recuperación?

Hay actividades intensivas en el uso de tecnología, como las TIC's o la biotecnología, que podríamos denominar “sectores palanca” por su efecto acelerador de la innovación en otras áreas. Estos jugarán un papel clave en la recuperación económica, lo que no significa que sean los únicos importantes. Los sectores tradicionales como el turismo, la construcción y la agricultura deben subirse al tren de la innovación, pues son pilares básicos de la economía andaluza. Sin ellos no sería posible evolucionar hacia el nuevo modelo de crecimiento, basa-

do en el conocimiento y en el valor añadido. El carácter estratégico de sectores como el de las TIC's radica en que su modelo productivo resulta ejemplar, ya que se basa en el conocimiento y en el capital humano por encima de la inversión, está abierto a los mercados globales y supone una alta incorporación de tecnología, además de una elevada intensidad en I+D+i.

¿Qué papel tiene CTA en el impulso a la innovación y en la colaboración entre las universidades y las empresas?

La Corporación financia proyectos empresariales de I+D+i que son social o económicamente viables, con el requisito de que al menos un 15 por ciento de su presupuesto se subcontrate a un grupo de investigación público andaluz, para garantizar así la transferencia de tecnología. Además, en colaboración con los diferentes organismos de la Consejería de Innovación, Ciencia y Empresa, identificamos y movilizamos proyectos y consorcios andaluces para la captación de fondos regionales, nacionales y europeos. También prestamos a nuestros miembros un servicio de asesora-

“La coyuntura económica no ha hecho desfallecer a aquellas empresas que ya habían asumido un compromiso con la innovación, según nuestra experiencia”

“Hemos financiado nueve proyectos de I+D+i a compañías con sede en el Parque Tecnológico de Andalucía, a las que hemos concedido más de tres millones de euros”

“La incorporación de las pymes al circuito de la innovación es uno de nuestros retos principales, dado que constituyen el 99 por ciento del tejido productivo andaluz”

miento para la detección de los grupos de investigación acordes con sus líneas estratégicas. Por otra parte, en 2010 se están abordando dos nuevos proyectos. Un plan para detectar casos de éxito internacionales de colaboración universidad-empresa y un proyecto de valorización de las patentes andaluzas. El primero se dedicará al análisis de algunas iniciativas internacionales que puedan aplicarse en la región, mientras que el plan de valorización de patentes andaluzas identificará aquellas de gran potencial comercial que todavía no hayan sido explotadas.

La Fundación cumple este año su quinto aniversario, ¿qué balance hace del trabajo realizado durante este tiempo? ¿Cuáles son sus retos inmediatos?

En algo más de cuatro años, la Corporación ha financiado 287 proyectos de I+D+i con casi 80 millones de euros en incentivos, que han movilizado más de 256 millones de inversión privada. En ellos participan casi un millar de investigadores pertenecientes a 229 grupos públicos andaluzes. Por tanto, el objetivo de propiciar la interacción del mundo científico con el tejido empresarial se está consiguiendo. Además, la Corporación se ha marcado nuevos retos como respaldar al Gobierno andaluz en el impulso de la internacionalización de las empresas de la región, servir de nodo de prospectiva tecnológica de Andalucía y reforzar la formación en I+D+i. En el marco europeo, trataremos de movilizar iniciativas empresariales que aprovechen al máximo el Fondo Tecnológico de la Unión Europea, colaborando estrictamente con la Consejería de Innovación, Ciencia y Empresa y con varios de sus organismos, como la Agencia IDEA, la Red de Espacios Tecnológicos de Andalucía (RETA) y varios centros tecnológicos distintos.

¿Cuál es el perfil de las empresas de CTA? ¿Qué papel juegan las pymes?

El común denominador de todas estas compañías es un compromiso firme con la innovación. Por lo demás, no hay límites de tamaño ni de actividad. Entre los 133 miembros de la Corporación contamos con empresas y entidades financieras, principalmente andaluzas pero también nacionales, de todos los sectores y tamaños. La incorporación



Joaquín Moya-Angeler, en su despacho del Parque Tecnológico Cartuja 93.

de la pequeña y de la mediana empresa al circuito de la innovación es uno de los principales retos que esta Fundación se planteó desde su origen, dado que el 99 por ciento del tejido productivo andaluz está compuesto por pymes. Por este motivo, además de la categoría de numerario -la máxima en CTA y que implica la aportación de un millón de euros en 10 años- se crearon las de colaborador y de asociado, pensadas para facilitar la incorporación de las pymes. Éstas deben hacer una aportación sensiblemente inferior y aglutinan al 60 por ciento de los miembros. **¿Cómo definiría la relación entre CTA y las empresas del PTA?**

Sin duda, la calificaría de fluida y fructífera. La mayoría de las compañías del PTA son organizaciones innovadoras y en la vanguardia de la gestión de I+D+i. Once empresas miembros de la Corporación tienen su sede central en el parque y otras cuatro tienen delegación. Hemos financiado nueve pro-

yectos de I+D+i a compañías con sede en el PTA, a las que hemos concedido 3,3 millones de euros en incentivos y que han movilizado una inversión privada de más de 11 millones. Estas iniciativas están aportando soluciones punteras, principalmente en el sector TIC, aplicables a diversas áreas, como la salud o la industria.

¿Qué destacaría de los proyectos financiados hasta ahora por CTA?

Todos ellos tienen valor por el mero hecho de implicar una actitud proclive a la innovación y a la cooperación con el mundo científico. Pero, además, podemos decir que ya existen más de cien proyectos de I+D+i finalizados con nuestro respaldo. Y ahora están generando patentes, nuevos productos y servicios que han conseguido abrir nuevas líneas de negocio. Al mismo tiempo, han supuesto una fuente de ingresos importante y una reorientación de los grupos de investigación andaluces en el mercado.



Martín Soler y Jean Pierre Laurent durante la firma del convenio, en la Sede Social del Parque Tecnológico.

Los vehículos eléctricos circularán por el Parque Tecnológico en 2011

Innovación alcanza un acuerdo con la alianza Renault-Nissan para desarrollar en el recinto un entorno adaptado a este tipo de transporte

Para 2010, la undécima parte del mercado automovilístico habrá dejado de depender del petróleo. Y los nuevos vehículos funcionarán con electricidad. Es la previsión del presidente de Renault en España, Jean Pierre Laurent, quien aseguró en la Sede Social del Parque Tecnológico de Andalucía (PTA) que en China ya circulan más de 20 millones de motos eléctricas. El francés ofreció estos datos en compañía del consejero de Innovación, Ciencia y Empresa, Martín Soler, y tras firmar un convenio de colaboración entre la Junta de Andalucía y la alianza Renault-Nissan para desarrollar un entorno adecuado al nuevo tipo de vehículos. El PTA tendrá un papel muy importante, ya que, a partir de la segunda mitad de 2011, albergará un ensayo piloto en el que se indentificarán los aspectos necesarios para implantar con éxito el uso

de este tipo de transporte en el entorno urbano.

Laurent destacó dos motivos fundamentales por los que la marca francesa ha decidido que este recinto sirva para poner a prueba la nueva tecnología de la fábrica francesa: "En primer lugar, aquí se produce ener-

La experiencia en el PTA servirá para desarrollar un modelo que se podrá exportar a las áreas urbanas

gía limpia. Además, se trata de un espacio bien delimitado geográficamente, donde cada día se produce un movimiento de 8.000 vehículos y de 15.000 personas", afirmó. Si el ensayo tiene éxito, la experiencia conformará un modelo exportable a

las grandes áreas urbanas. "Este proyecto va a ser una escuela a nivel mundial para nuestra compañía", destacó Laurent.

La primera fase del trayecto consiste en desarrollar la infraestructura necesaria para que el nuevo tipo de vehículos circule con normalidad. "Estamos acompasando nuestro trabajo con el tiempo que tiene Renault para fabricar sus coches. Todo estará diseñado para cuando llegue el primer vehículo", aseguró el consejero de Innovación, Ciencia y Empresa de la Junta de Andalucía, Martín Soler, quien estampó su rúbrica en el convenio junto a la firma del gallo. Previsiblemente, esto será en el segundo semestre de 2011.

La marca francesa ya ha firmado más de cuarenta contratos similares a éste en todo el mundo. El concretado en Málaga es el segundo que al-

canza en España, tras el acuerdo al que llegó con el Ayuntamiento de Barcelona para instalar postes de recarga para una flota de unos 200 coches eléctricos. "Pero lo que hemos firmado con la Junta es algo más potente", afirmó Laurent con rotundidad. "No es sólo poner postes de recarga, sino que también se trata de concebir un modelo de sostenibilidad total con un entorno concreto. Es un proyecto social", aseguró.

Los vehículos eléctricos no sólo ayudan a preservar el medio ambiente, sino que también permiten ahorrar

El uso de coches eléctricos no sólo supone un fuerte apoyo a la conservación del medio ambiente, sino que también fomenta la economía sostenible. Los datos ofrecidos por el presidente de Renault en España apuntan que un incremento de 10 dólares en el precio del petróleo acarrea al país un aumento de 7.300 millones de euros en la factura energética. Por eso, la inversión pública en esta nueva tecnología puede suponer un ahorro muy importante para el conjunto de la economía española.

Soler y Laurent visitan dos empresas relevantes de la tecnópolis malagueña

El presidente y el director general del Parque Tecnológico de Andalucía (PTA), José Luis Marcos y Felipe Romera, respectivamente, guiaron al consejero de Innovación, Ciencia y Empresa de la Junta de Andalucía, Martín Soler, y al presidente de Renault en España, Jean Pierre Laurent, en una visita por las instalaciones del recinto y por las sedes de dos de las empresas veteranas del parque. En primer lugar, la comitiva visitó ACT Technology, donde el gerente de la organización, José Juan Nebro, les enseñó el edificio donde trabajan y, posteriormente, les presentó Gecor. Se trata de una solución tecnológica que el Ayuntamiento de Málaga utiliza desde 2005 y que ahora pretenden exportar al extranjero. Esta herramienta de gestión de incidencias en la vía urbana es capaz de localizar un problema y remitir instantáneamente a los responsables de subsanarlo la información necesaria para su localización y posterior reparación. Tras esta visita, la comitiva prosiguió su camino con un recorrido por Ingenia, una empresa dedicada fundamentalmente a desarrollar proyectos de ingeniería. El director general de la compañía, José Blanco, hizo una presentación de la empresa antes de pasar a enseñar a Soler y a Laurent dos interesantes aplicaciones. La primera, e-games, es una solución de formación a través de juegos. Está destinada, principalmente, a los empleados de las instituciones públicas y ya se utiliza en varios puntos de España. La herramienta destaca por su comodidad y por su versatilidad, ya que las acciones formativas solamente precisan que el trabajador disponga de una dirección de correo electrónico para acceder a la formación. Los visitantes también conocieron un proyecto de videovigilancia autónoma que la compañía ha desarrollado para asegurar el perímetro de grandes superficies. El funcionamiento se puede gestionar en remoto y su aplicación puede adecuarse a diversos entornos.

guió su camino con un recorrido por Ingenia, una empresa dedicada fundamentalmente a desarrollar proyectos de ingeniería. El director general de la compañía, José Blanco, hizo una presentación de la empresa antes de pasar a enseñar a Soler y a Laurent dos interesantes aplicaciones. La primera, e-games, es una solución de formación a través de juegos. Está destinada, principalmente, a los empleados de las instituciones públicas y ya se utiliza en varios puntos de España. La herramienta destaca por su comodidad y por su versatilidad, ya que las acciones formativas solamente precisan que el trabajador disponga de una dirección de correo electrónico para acceder a la formación. Los visitantes también conocieron un proyecto de videovigilancia autónoma que la compañía ha desarrollado para asegurar el perímetro de grandes superficies. El funcionamiento se puede gestionar en remoto y su aplicación puede adecuarse a diversos entornos.



Martín Soler y Jean Pierre Laurent, con los miembros de la Consejería y del parque durante su visita a ACT.



Un momento de la presentación del Foro 'España Innova', celebrado en enero en el Hotel Ritz de Madrid.

Por una ley corta que reconozca el papel social del conocimiento

Felipe Romera valoró la labor de las tecnópolis nacionales y su gran contribución a la economía en una conferencia del Foro "España Innova"

Los parques tecnológicos están dentro del sistema de I+D, donde tienen "el papel de la transferencia del conocimiento, que es muy importante". Con estas palabras reivindicó el director general del Parque Tecnológico de Andalucía, Felipe Romera, que se considere la función de estas entidades en la nueva Ley de la Ciencia y la Tecnología. La demanda se produjo durante una conferencia que pronunció en el Foro España Innova, celebrado en enero en el Hotel Ritz de Madrid. Romera recordó que la ley está "muy avanzada" y que puede ser un apoyo importante para definir las aportaciones de las tecnópolis españolas a la economía del país.

Ante la previsión de que el Consejo de Ministros recibiera la nueva ley en febrero, se dirigió al Ministe-

rio de Ciencia e Innovación en calidad de presidente de la Asociación Española de Parques Científicos y Tecnológicos (APTE) para demandar una ley corta. La normativa ha de ser breve porque este tipo de regulaciones son las que más éxito tienen, "tal y como ha demostrado la de 1986", puntualizó.

Es preciso sincronizar el discurso científico con el político para que la innovación llegue a todos

La futura normativa debe servir para construir un sistema que apoye la conversión del conocimiento científico en innovaciones. Y es importante que éstas consigan llegar a la

sociedad y que sean útiles para ella. Así se conseguiría dinamizar la economía nacional y gestionar los avances en el conocimiento en beneficio del conjunto del tejido productivo y empresarial español.

"El proceso de creación del conocimiento no es absorbido por las empresas", precisó Romera, "porque existe una brecha entre el discurso político y el científico". Una de las claves para encauzar la innovación hacia las personas está, pues, en conseguir sincronizar los argumentos de la comunidad científica con los de los agentes políticos. "El discurso es distinto" en cada uno de los grupos, "falta una aproximación", se lamentó Romera, quien defendió la necesidad de valorar la inversión privada. "No podemos permitirnos que el conocimiento no sea aplicado, es

la única forma para que el país salga de la situación en la que estamos. Es más arriesgado no innovar que hacerlo", sentenció ante el auditorio. El problema no está en la dinámica de la I+D, precisó después, sino en la falta de inversión privada que, en la coyuntura actual, es más necesaria que nunca.

Por otra parte, en España existe una actividad importante en la creación de infraestructuras de apoyo a la ciencia y a la tecnología: "Es el país más activo en la creación de parques tecnológicos", dijo Romera. Es más, entre las comunidades autónomas, las universidades, las cajas de ahorros y los ayuntamientos se han creado más de 80 proyectos hasta el momento. Dentro de cinco años, España casi doblará su número de parques tecnológicos, tras sumarse los 36 que están en construcción a los 44 que ya están funcionando. Sólo en 2009 se pusieron en marcha 12 proyectos.

En total, este tipo de complejos empresariales aglutinan en España a 4.500 empresas, que emplean a 127.000 trabajadores y que suman una facturación de 18.000 millones de euros al año. El sector tiene "un futuro prometedor", aseguró el director general del PTA, quien añadió: "Las pequeñas empresas que se crean en los parques serán las grandes multinacionales del futuro".

Romera también pidió que se eliminen las barreras que frenan a las empresas que desean atraer a los científicos de talento hacia España. El problema está en que las compañías nacionales no tienen grandes problemas cuando están interesadas en contratar a un empleado de la Unión, pero la situación cambia cuando aspiran a incorporar en su plantilla a un trabajador procedente de cualquier otro lugar.

El consejero de Innovación, Ciencia y Empresa de la Junta de Andalucía, Martín Soler; el alcalde de Málaga, Francisco de la Torre; el presidente del Club Málaga Valley, Javier Cremades; y el rector de la Universidad Autónoma de Madrid, José María Sanz, entre otras personalidades relevantes, también asistieron al foro tecnológico celebrado en la capital.

Ingenia

Ingeniería e Integración Avanzadas

Administración de sistemas y servicios de Data Center

Infraestructura y sistema de redes

Tramitación electrónica

Sitios web

Desarrollo software a medida

Servicios de formación y gestión del talento

Sistema de gestión empresarial

Geolocalización y trazabilidad

Gen8020

Creamos confianza

www.ingenia.es

info@ingenia.es

Ingeniería e Integración Avanzadas (Ingenia), S.A.

MÁLAGA Parque Tecnológico de Andalucía, C/ María Cule 9-11, 29590 Campanillas Málaga, tel.: (34) 95 2229300
SEVILLA Isla de la Cartuja, Pabellón de Italia, C/ Isaac Newton nº 4, 4ª planta NO, 41092 Sevilla, tel.: (34) 95 4460448
BARCELONA C/ Marquès de Santimental 54-4º-2º, 08029 Barcelona, tel.: (34) 93 3635670

El parque empresarial Santa Bárbara se aproxima al PTA

El Centro de Ciencia y Tecnología acogió un encuentro entre varias compañías de ambas entidades, enmarcado en el programa Copit

El Centro de Ciencia y Tecnología, ubicado en el Parque Tecnológico de Andalucía (PTA), acogió el pasado enero un encuentro entre catorce empresas relevantes que operan en el recinto y otras diez que tienen su base en el parque empresarial Santa Bárbara, en Málaga. Se trata de la primera acción enmarcada en el programa nacional Copit (Cooperación entre Parques Industriales y Tecnológicos) que se desarrolla en la provincia andaluza. Copit llega a Málaga tras impulsar la transferencia tecnológica en distintas ciudades españolas desde que se pusiera en marcha, el año pasado.

El PTA, el parque empresarial Santa Bárbara y la Red de Espacios Tecnológicos de Andalucía (RETA) se encargaron de organizar los encuentros empresariales, que consistieron en conversaciones de media hora. En total, más de 60.

Con estos acercamientos se pretende que las empresas se conozcan

entre sí, de manera que surjan oportunidades de colaborar en proyectos comunes y de cooperar en la búsqueda de nuevos negocios. También se contempla la posibilidad de cerrar acuerdos comerciales. El objetivo final es mejorar la competitividad de todos los participantes y desarrollar sus negocios a través de la cooperación empresarial.

Para llevar a buen término este propósito, lo primero es identificar las posibles sinergias entre las compañías de alto nivel tecnológico de la tecnópolis y aquellas que destacan por su contacto directo con los diversos sectores económicos de Málaga. Una vez detectadas, las instituciones comprometidas con el

desarrollo del Copit tratan de canalizar el potencial de las empresas del parque tecnológico hacia la industria de su entorno.

Por la parte del Parque Tecnológico de Andalucía acudieron empresas como Novasoft, Ingenia y Acerca, además de un grupo de compañías innovadoras y tecnológicas de gran proyección como, por ejemplo, Yerbabuena, TICteck e Internet Web Solutions.

También se presentaron varias firmas para ofrecer sus servicios a las empresas del Santa Bárbara. Algunos ejemplos de estas compañías son el Centro Liber y Nexus. Los servicios más demandados estuvieron relacionados con el soporte in-

El Copit llega a Málaga tras varias acciones impulsadas en diferentes ciudades del territorio español

En total, se registraron más de sesenta encuentros empresariales de media hora de duración cada uno



Felipe Romero presentó los encuentros junto a representantes del parque Santa Bárbara y de la RETA.

formático a las actividades empresariales, con las acciones de asesoría, de marketing, energéticas y con el desarrollo de software a medida. Estas iniciativas se concretarán próximamente, según las declaraciones del administrador del parque empresarial, Juan Francisco Moreno, durante la presentación de la jornada.

Desde el polígono Santa Bárbara llegaron compañías de perfiles muy diversos, desde las dedicadas a las telecomunicaciones hasta las que se ocupan de los suministros eléctricos. La mayoría de ellas encontraron en sus reuniones oportunidades de colaboración interesantes.

El programa Copit se basa en la transferencia útil de la últimas tecnologías desde empresas de referencia

La transferencia de conocimientos y de tecnología que propone el Copit convierte al PTA en un importante agente dinamizador de la economía malagueña. Al mismo tiempo, favorece la modernización del tejido industrial de la provincia y el incremento de la competitividad de las empresas de la ciudad, gracias a la construcción de puentes sólidos de las compañías innovadoras que participan en el programa nacional al resto de las organizaciones empresariales.

Entre las líneas de actuación del Copit destaca la elaboración de censos y de análisis de los parques industriales, el fomento del suministro de servicios comunes a las organizaciones y el apoyo a las nuevas firmas que surgen en los complejos adheridos a la iniciativa.

Copit depende del Ministerio de Industria, Turismo y Comercio, está cofinanciado en un 70 por ciento por el Fondo Europeo de Desarrollo Regional y cuenta con la colaboración de la Escuela de Negocios (EOI), de la Empresa Nacional de Innovación (ENISA), de la Asociación de Parques Científicos y Tecnológicos de España (APTE) y de la Coordinadora Española de Polígonos Industriales (CEPE).



Varios momentos del encuentro entre las compañías.

El PTA apuesta por el proyecto 'Open for Business Málaga'

La tecnópolis malagueña colaborará con diversas instituciones para difundir una imagen exterior de la ciudad que ayude a atraer inversiones

Málaga aspira a labrarse una imagen exterior sólida basada en su amplio bagaje cultural, en la calidad de su Universidad y en el dinamismo del tejido empresarial autóctono. El objetivo es atraer a la ciudad las inversiones de organizaciones nacionales y extranjeras, sobre todo las de aquellas relacionadas con los campos de las nuevas tecnologías, con la innovación y con la investigación. Para conseguirlo, la ciudad cuenta con el proyecto 'Open for Business Málaga', al cual se adhirió en febrero el Parque Tecnológico de Andalucía, tras firmar un convenio de colaboración con el Ayuntamiento de Málaga.

El acuerdo tiene una vigencia de un año prorrogable, y pretende difundir por todo el planeta una imagen de urbe abierta y cosmopolita. Las instituciones y organizaciones implicadas con el proyecto se comprometen a colaborar en el impulso de acciones informativas que moldeen la imagen que tiene Málaga en el exterior. Con ello esperan que las empresas de todo el mundo vean en la ciudad mediterránea un referente y un foco de atracción donde llevar a cabo sus iniciativas y sus inversiones.

"En Europa se nos conoce por el turismo, pero tenemos que completar esa imagen para que las personas no piensen que Málaga es sólo sol, playas y campos de golf", apuntó el director de Desarrollo Internacional del Ayuntamiento andaluz, Marc Sanderson. También subrayó que la campaña debe orientarse a todo aquel que visite la ciudad, con independencia de su procedencia: "No debemos dirigirnos sólo a los extranjeros. Los españoles también contribuyen a difundir nuestra imagen fuera de la región", especificó.

El proyecto 'Open for Business Málaga' desarrollará una página web para difundir las condiciones de vida y



Los representantes de las entidades firmantes, en el Ayuntamiento.

La campaña no se dirigirá sólo a los extranjeros, sino que también se orientará a los visitantes nacionales

Las acciones informativas estarán completas dentro de un año, según el Consistorio malagueño

las oportunidades de negocio que ofrece la ciudad. Esta carta de presentación se puso en funcionamiento el año pasado y ya ha recibido más de 1.000 visitas, según el alcalde de la ciudad, Francisco de la Torre. El sitio web expondrá las ventajas que tiene el entorno malagueño gracias a su ubicación, a su cultura, al costo de la vida y a los sectores de producción con los que cuenta. También se impulsará la creación de otras herramientas de difusión como un vídeo promocional y folletos informativos.

Por otra parte, la campaña contará con un plan de marketing que ayudará a transformar las características propias de la ciudad en un argumento de venta. El primer paso para poner en funcionamiento la estrategia

será conformar una comisión mixta paritaria que establezca las normas de funcionamiento interno.

Una vez establecidas las directrices, se desarrollarán y se acometerán las acciones informativas, que estarán completas en menos de un año, según los plazos de ejecución que se ha marcado el Ayuntamiento de Málaga.

Además del PTA, miembros de la Universidad de Málaga, de la Cámara de Comercio, de la Confederación de Empresarios de Málaga (CEM) y del Club Málaga Valley se sentaron con el alcalde del Consistorio y con el director de la tecnópolis para sumarse al proyecto. El esfuerzo de todas estas instituciones supone un impulso importante a la proyección internacional de la imagen de Málaga.

Más de 25 millones del CDTI, para empresas del Parque Tecnológico

Un consorcio de empresas liderado por la Corporación Altra y otro dirigido por AT4 Wireless consiguen gran parte de este apoyo para I+D+i

Un consorcio de empresas liderado por la Corporación Altra y otro por AT4 Wireless, ubicadas en el Parque Tecnológico de Andalucía, han captado más de 25 millones de euros en proyectos de I+D+i del Centro para el Desarrollo Tecnológico Industrial (CDTI). Uno de ellos está relacionado con el sector de la sanidad y el otro con el entorno de las redes inalámbricas.

En concreto, la firma AT4 Wireless ha conseguido más de veinte millones, según su director general, Luis Fernando Martínez. La ayuda se destinará a desarrollar un trabajo que estudiará el diseño y el desarrollo de distintas herramientas, aplicaciones y componentes que faciliten la implantación de los nuevos sistemas de comunicaciones basados en las tecnologías convergentes hacia la cuarta generación (4G).

En palabras de Martínez, se trata de un paso más para ampliar el ancho de banda. Para ello se utilizarán nuevos componentes y tecnologías novedosas que permitirán el desarrollo de emuladores de red y de sistemas de ensayo basados en una arquitectura de radio software SDR multitecnológica. Estos emuladores serían capaces

de soportar los requisitos de diferentes estándares de comunicaciones, tanto de los actuales como de los que podrían aparecer en el futuro.

Los trabajos también prevén el desarrollo de técnicas y de aplicaciones de optimización del rendimiento de las redes móviles. Para conseguirlo se creará una plataforma que facilite el despliegue de servicios de movilidad y que ofrezca funcionalidades comunes a distintas aplicaciones, de forma independiente, al alcance de los diferentes dispositivos móviles de cada usuario.

Este proceso se llevará a cabo junto con el desarrollo de aplicaciones

que permitan demostrar la factibilidad y las ventajas del uso de estas nuevas tecnologías para conseguir dotar de movilidad a procesos hasta ahora realizados en los equipos y en los terminales fijos.

Por su parte, Corporación Altra ha captado casi 6 millones de euros para desarrollar, implantar y explotar un nuevo servicio de prevención y diagnóstico de enfermedades a distancia. Esta posibilidad existirá tanto en los centros sanitarios como en los de otro tipo, gracias a la utilización de las Tecnologías de la Información y de la Comunicación (TIC's).

Con este nuevo sistema, la compañía espera contribuir a mejorar la calidad del sistema sanitario español, reduciendo los riesgos de padecer una dolencia, aumentando la eficacia del proceso de prevención de enfermedades, mejorando el estado de la salud, el bienestar y la calidad de vida de la población.

Empresas como Optimi, Sadiel, Ingeniería, Mind Kapital Consulting, y El Cuartel Creativo, entre otras organizaciones, también han colaborado en el impulso de la realización de estos innovadores proyectos.

AT4 dispondrá de más de veinte millones para desarrollar tecnologías de la comunicación

Altra ha captado casi seis millones de euros para implantar un nuevo servicio de prevención y diagnóstico



La sede de Airzone, de la Corporación Altra, en el PTA.



La fachada de los laboratorios de AT4 Wireless.

El Comité Internacional de la IASP se plantea sus objetivos en Málaga

Es la primera de las dos citas anuales de la asociación, que celebrará la Conferencia Mundial de Parques en Corea la próxima primavera

La Sede Social del Parque Tecnológico de Andalucía (PTA) acogió la reunión anual del Comité Internacional de la Asociación Internacional de Parques Científicos (IASP-International Association of Science Parks, en inglés-). La ocasión se ha convertido en una tradición que estas personalidades aprovechan para evaluar las actividades desarrolladas durante el año anterior y para establecer sus nuevos objetivos. Además, es una de las dos únicas citas anuales fijas junto a la Conferencia Mundial de Parques, que se celebrará en Corea en primavera.

Según el presidente de la IASP, Joan Bellavista, "la entidad nació con la idea de relacionar a los parques y a las personas que los dirigen", de modo que la experiencia de los más veteranos pudiera servir para desarrollar las aptitudes de los nuevos equipos gestores. Sin embargo, en la reunión mantenida en febrero los asistentes han notado la consolidación de un cambio que comenzó hace apenas unos tres años.

"Hemos dado un salto muy importante en cuanto a la estructura y a los objetivos de la organización", comentó Bellavista durante un descanso de la reunión. "La asociación se ha conver-



Los representantes de la IASP posan frente a la Sede Social del parque.

tido en un punto de encuentro donde caben los intereses de todos sus miembros. Este aspecto es lo que, en buena parte, estamos trabajando en la presente junta", anunció después.

La IASP cuenta con miembros de unos 70 países y con más de 200.000 empresas situadas en los parques asociados. Para poder gestionar eficazmente los retos que surgen con el

crecimiento de la actividad de la entidad, y para ser capaces de dar una buena respuesta a la necesidad de formación y de interconexión de los distintos parques, la asociación ha nombrado una dirección de Servicios y Proyectos que garantice su adaptación al contexto económico global, en el que empiezan a destacar los países de Latinoamérica.



Joan Bellavista
Presidente de la IASP

"El PTA tiene algo que nadie más posee"

No es casualidad que el Parque Tecnológico de Andalucía (PTA) reciba a visitantes de todo el mundo. "El PTA tiene algo que nadie más posee, que son las sedes de la Asociación de Parques Científicos y Tecnológicos de España (APTE) y de la IASP. Esto tiene un valor incalculable y es el fruto de una estrategia muy bien ejecutada", asegura el presidente de la Asociación Internacional de Parques

Científicos y Tecnológicos (IASP), Joan Bellavista. Estas dos localizaciones atraen a muchas personas que, tras su paso por el recinto, difunden la imagen de la tecnópolis. Bellavista califica al PTA como "uno de los parques líderes en España". Según él, fue de los primeros en desarrollar sus características propias, sin olvidar las inversiones que ha acogido a lo largo de sus 17 años.

El mejor banco de pruebas

Clearwire validará soluciones inalámbricas en el parque tras la instalación de la primera red metropolitana Wimax 4G de Málaga

La compañía estadounidense Clearwire llevará a cabo pruebas para el desarrollo y la validación de dispositivos basados en la tecnología Wimax móvil en sus instalaciones del Parque Tecnológico de Andalucía (PTA). La empresa ha lanzado en Málaga la primera red Wimax 4G metropolitana de España, lo que convierte a la ciudad andaluza en el mejor espacio del país para ensayar la eficacia de los productos sustentados en esta tecnología. A partir de ahora, los fabricantes que quieran otorgar valor añadido a sus artículos mediante su adaptación al uso de la tecnología Wimax móvil para la transmisión de datos tendrán en el PTA un entorno ideal para ensayar sus soluciones. Como el espacio está conectado con la ciudad, podrán realizar sus pruebas en un ámbito urbano desde la base de operaciones que tiene la empresa en el parque.

Los fabricantes que quieran ensayar soluciones inalámbricas cuentan con un entorno ideal en el PTA

La red Wimax 4G comenzó a funcionar a principios de año, y cuenta con una infraestructura de 60 estaciones base que confluyen en un punto de presencia situado en el Centro Empresarial de la Junta de Andalucía, en el PTA. Todo el tráfico de la red malagueña se concentra en este sitio vía radioenlace de microondas y fibra óptica. Luego se envía a Madrid, donde se encuentra la plataforma de gestión de clientes. Hasta 70 personas han trabajado en la puesta en marcha de este nodo. Actualmente, más de una decena de empleados se ocupan de optimizar el funcionamiento de la red.

La empresa también dispone de una oficina técnica dentro del parque. En ella se afanan en desarrollar nuevos productos y en probar los dispositivos que les envían otros fabricantes.

Los empleados de la compañía disponen allí de un entorno de pruebas y de validación de equipos que les permite garantizar la eficacia de sus comprobaciones.

Clearwire empezó a operar en Málaga hace más de dos años, cuando recibieron financiación del programa Acteparq para montar una red piloto que desarrollase la tecnología Wimax móvil. "Conocimos esta ayuda pública a través de Felipe Romera, en una presentación en la que habló del programa", indica el director general para España de la compañía, Gilberto Sánchez. "El parque se ha encargado de tramitar nuestras peticiones y de poner multitud de recursos a nuestra disposición", recuerda agradecido.

La presencia de los norteamericanos en la tecnópolis prueba el compromiso del equipo gestor del PTA con los proyectos innovadores. Lo corrobora el hecho de que cuando decidieron instalarse en el parque no existía una red como la que ahora ha comenzado a funcionar en Málaga, una oportunidad que no pasó desapercibida para la dirección de la entidad.

Tampoco el Ayuntamiento de Málaga y el Club Málaga Valley obviaron la importancia del trabajo de los americanos en la ciudad. Ellos también han demostrado su compromiso por impulsar esta tecnología y hacer de Málaga un entorno pionero en la transmisión de datos a través de la tecnología Wimax.



El presidente de Clearwire International, Barry West, con Gilberto Sánchez.

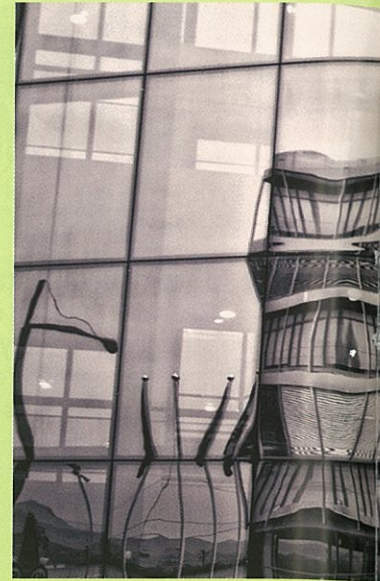


PRIMER PREMIO

José Antonio Quesada Galdón
(Arriba a la izquierda)

SEGUNDO PREMIO

José Alcalá Malavé
(Abajo a la izquierda)



TERCER PREMIO

Juan Martí Jiménez
(Abajo a la derecha)

CUARTO PREMIO

Cinta Cazorla Fernández
(Arriba a la derecha)



Concursos PTA 2010

El Parque Tecnológico de Andalucía organizó un, año más, su concurso de Fotografía, Dibujo y Relato corto sobre temas de Ciencia, Tecnología y Sociedad, dentro de la Semana de la Ciencia. La competición afianza así la intención de acercar los temas centrales de los trabajos a los ciudadanos interesados en adentrarse en el mundo del conocimiento y de la experimentación científica. El Centro de Ciencia y Tecnología (CCT) de la tecnópolis albergó multitud de actividades destinadas a todo tipo de personas. La Semana de la Ciencia, que se celebra anualmente en toda España, sirvió para reunir en este recinto a los ciudadanos interesados en el mundo científico. El CCT fue el escenario central donde el parque demostró su empeño en difundir el interés por las disciplinas científicas.

La alumna de la ESO María del Carmen Cortés Vera ganó el galardón en el apartado de Dibujos de Ciencia e Innovación, destinado a estimular la creatividad artística entre la ciudadanía. Cortés recibió, por el dibujo de la derecha, un bono de compra por cortesía de la Librería Luces.



Premio al mejor relato corto sobre Ciencia, Tecnología y sociedad

El primer viaje / Juan Boto Arroyo

El Doctor García salió de su laboratorio a las 13:51. Tomó el ascensor hasta la planta superior, y después cruzó el largo pasillo de paredes blancas que comunicaba los despachos de investigación con el comedor de la empresa. Entró en el restaurante a las 13:56 y comprobó que estaba completamente atestado, como siempre ocurría a esa hora. Laura le había reservado un sitio en su mesa, justo a su lado. Caminó hacia ella con paso lento, pausado, consciente de que intentaba disimular el increíble estado de euforia en que se hallaba inmerso. Por primera vez en la historia de la ciencia, existía una máquina capaz de hacer que un ser humano experimentara un viaje atrás en el tiempo. Esa máquina era su invento, y ese humano era él.

Laura leía la carta del restaurante mientras el Doctor disfrutaba de sus últimas horas de normalidad, antes de hacer público el hallazgo que cambiaría sus vidas para siempre. Jamás buscó la fama, ni el dinero ni la gloria. Pero sabía que todo su mundo estaba a punto de dar un enorme vuelco, y por encima de todo deseaba compartirlo con Laura. El camarero se acercó para tomarles nota a las 14:02.

- ¿Han decidido qué van a tomar? -dijo.
- Sí -dijo el Doctor. Tomaré una cerveza bien fría. La más cara que tenga, por favor.

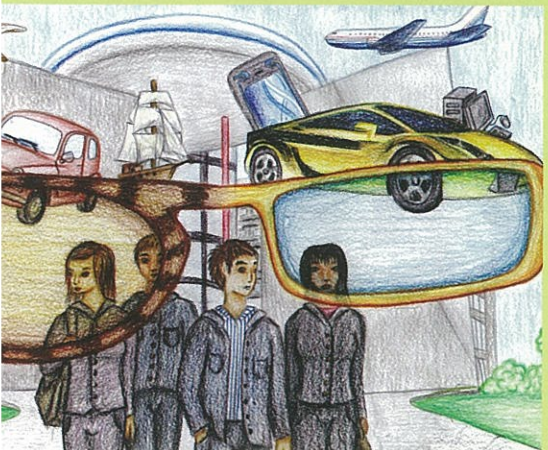
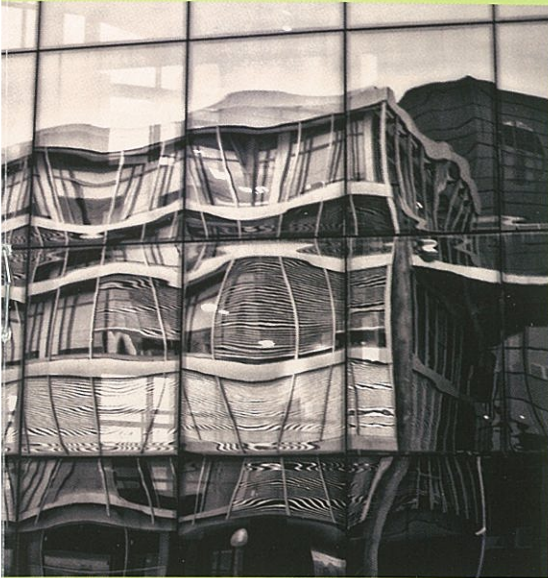
Laura le indicó que aún no había decidido. Tras retirarse el camarero, ella miró al Doctor con una sonrisa sarcástica, negando lentamente con la cabeza de izquierda a derecha:

- Eso, tu cerveza que no falte. Ayer fuiste incapaz de tener un detalle por nuestro aniversario. Pero tu cerveza que no falte, y "póngame la más cara por favor". Nunca cenamos fuera, ni vamos al cine ni al teatro porque tenemos que ahorrar, y porque nunca tienes tiempo. Pero tu cervecita que no falte, la más cara. Ni un sólo viaje romántico, ni una simple escapada de dos días como las de antes. Pero por favor, que no falte la más cara de las cervezas. Ni siquiera recuerdo la última vez que...

Entonces el Doctor se levantó repentinamente de su silla y abandonó el comedor de empleados, enfilando el camino hacia su laboratorio. Eran las 14.05.

El Doctor García salió de su laboratorio a las 13:51. Tomó el ascensor hasta la planta superior, y después cruzó el largo pasillo de paredes blancas que comunicaba los despachos de investigación con el comedor de la empresa. Entró en el restaurante a las 13:56 y comprobó que estaba completamente atestado, como siempre ocurría a esa hora. Laura le había reservado un sitio en su mesa, justo a su lado. El camarero se acercó para tomarles nota a las 14:02.

- ¿Han decidido qué van a tomar? -dijo.
- Sí -dijo el Doctor. Tomaré un vaso de agua. Gracias.



Incentivos y protección jurídica para las empresas innovadoras

Los profesionales del sector I+D+i conocieron las ayudas financieras disponibles para la innovación y las herramientas legales para preservarla

Los profesionales del Parque Tecnológico de Andalucía (PTA) han tenido la oportunidad de informarse sobre las convocatorias de las ayudas financieras disponibles para fomentar la innovación y acerca de la importancia de protegerla jurídicamente. Gracias a los desayunos tecnológicos que el parque organiza periódicamente en el Centro de Ciencia y Tecnología, los asistentes conocieron las vías de financiación más importantes de la boca del director de la tecnópolis, Felipe Romera, en la primera de las citas. De los aspectos jurídicos se encargó el despacho de abogados y asesores fiscales Garrigues, en la segunda.

El primer desayuno tecnológico del año atrajo a catorce empresas de diferentes perfiles, varias de ellas relacionadas con el sector de la sanidad y de la salud. Los representantes de al-

gunas de estas compañías manifestaron públicamente la posibilidad de embarcarse en proyectos conjuntos. Otras, destacaron la conveniencia de aprovechar la proximidad geográfica de sus organizaciones en beneficio de la colaboración empresarial.

Romera habló a todas ellas sobre la abundancia de ayudas económicas

Las empresas del parque obtuvieron el año pasado más de 40 millones de euros en ayudas para I+D

para financiar los proyectos empresariales en I+D, antes de que los invitados presentasen al auditorio sus propios proyectos. También indicó que el conjunto de las empresas del PTA obtuvo el año pasado más de 40 millo-

nes de euros procedentes de estas fuentes. Además, recordó que el momento actual se caracteriza por la abundancia de medidas económicas para el fomento de la innovación y de la investigación, y manifestó la voluntad de la entidad gestora del parque de orientar a sus empresas en la consecución de estos apoyos.

Desde el punto de vista social, el director elogió la labor de la Asociación de Parques Científicos y Tecnológicos de España (APTE) como agente influyente en la vida política española. Luego aclaró que el papel de la asociación es cada día más relevante en la toma de decisiones, y que alcanza las actividades tanto del Ministerio de Industria, Turismo y Comercio como del de Ciencia e Innovación y del de Educación.

Por su parte, el despacho de abogados y asesores financieros Garrigues



organizó en pasado febrero el segundo desayuno del año. El tema elegido fue 'La importancia de proteger la innovación'. La ocasión congregó a cuatro expertos de las áreas de derecho mercantil y fiscal del bufete, que informaron a los profesionales sobre los instrumentos jurídicos para preservar la innovación de la posible apropiación por parte de terceros. La jornada sirvió a los abogados para exponer las claves de la creación de valor en las empresas de base tecnológica y de su rentabilización en el mercado.

Las patentes, las marcas y los diseños ocupan un lugar destacado en la protección de la innovación

Las patentes, las marcas y los diseños ocupan un lugar destacado por su importancia en la protección de los adelantos conseguidos por las compañías. También se abordó el control de los riesgos en los contratos de activos tecnológicos, así como los incentivos fiscales disponibles para las empresas y para los profesionales activos en el campo de la innovación, del desarrollo y de la investigación.



Un momento del desayuno de trabajo organizado por Garrigues.

INTERÉS GENERAL

Los desayunos tecnológicos son una de las herramientas impulsadas desde la dirección del Parque Tecnológico de Andalucía para acercar entre sí a los empresarios que operan en él. Gracias a estas ocasiones, que se celebran periódicamente, las compañías conocen una gran variedad de aspectos relacionados con la actividad empresarial y económica que pueden serles útiles en sus negocios. Las reuniones permiten a las empresas presentar sus productos y sus líneas de negocio, y establecer sinergias con las demás organizaciones participantes.



Los gestores de los parques del futuro se forman ahora en Málaga

El Parque Tecnológico de Andalucía ha contribuido a elaborar el único postgrado del mundo en Gestión de Parques Tecnológicos

Málaga ha acogido la primera edición del Máster en Gestión Integral de Parques Científicos y Tecnológicos del mundo. Se trata de un primer paso muy importante en el desarrollo de estas entidades, ya que acredita la solvencia de los profesionales que quieren desarrollar labores de gestión en cualquier parque científico y tecnológico del planeta. Hasta ahora, no existía ninguna entidad que certificara que una persona estaba cualificada para asumir las tareas directivas de este tipo de espacios. El curso se ha puesto en marcha gracias al trabajo conjunto del Parque Tecnológico de Andalucía (PTA), de la International Association of Science Parks (IASP) y de la Universidad de Málaga (UMA), a través de la Cátedra de Comunicación de la Unesco.

El papel del PTA no sólo se ha limitado a la aportación de docentes. También ha contribuido a la difusión mundial de la oferta. Gracias a su divulgación, más de una veintena de

alumnos de toda España, de Latinoamérica y de Marruecos se han apuntado al postgrado, que empezó el pasado marzo y terminó en diciembre. Entre los perfiles de los alumnos, predominan los profesionales relacionados con los parques científicos y tecnológicos deseosos de adquirir los conocimientos precisos para impulsar su carrera hacia un nivel superior.

Los alumnos desarrollaron un plan estratégico para un hipotético parque científico y tecnológico

La formación se ha impartido en línea, lo que ha facilitado a promotores, gestores y técnicos de cualquier entidad actualizar su conocimiento y obtener el título de la UMA. El profesorado, compuesto por académicos de la Universidad y de la tecnópolis, ha elaborado documentos específicos y ha

grabado exposiciones sobre diferentes temas para introducir a sus pupilos en los aspectos más relevantes de la actividad gestora. Después, los conocimientos adquiridos han servido a los alumnos para resolver casos prácticos que asentasen las competencias adquiridas.

Los estudiantes han trabajado en la conceptualización y en la caracterización del fenómeno de la información aplicado a los parques científicos y tecnológicos. También han analizado las necesidades operativas en la gestión de estas entidades, al profundizar en el desarrollo de las habilidades directivas, en los sistemas de comunicación, en las infraestructuras necesarias y en la creación de una imagen positiva, entre otros aspectos.

Al final del curso, los participantes demostraron sus nuevos conocimientos en un proyecto individual en el que elaboraron un plan estratégico detallado para la creación de un hipotético parque científico y tecnológico.

El temario del curso abordó una gran variedad de aspectos

Los alumnos matriculados en la primera edición del Máster en Gestión Integral de Parques Científicos y Tecnológicos superaron un programa compuesto por cinco módulos de aprendizaje. Con ello obtuvieron un título oficial de la Universidad de Málaga. Las cuatro primeras partes del temario consistieron en una formación teórica acompañada de casos prácticos. La última fue un proyecto final individual.

El primer módulo consistió en una visión sistémica de los parques tecnológicos y científicos, tanto a nivel nacional como internacional. A medida que ha ido creciendo la influencia de estas entidades en la sociedad, se ha diversificado su tipología. Hoy en día existen parques generalistas, que abarcan el mayor número de campos profesionales posibles, y parques sectoriales, que se caracterizan por atraer a un perfil específico de empresa o institución.

La segunda parte abordó la variedad de agentes implicados en la gestión y en la difusión del conocimiento. A través de la conceptualización de estos participantes y de la

explicación de la conexión existente con los gestores de la innovación, los alumnos adquirieron las ideas clave para entender la actividad de los parques como un conjunto y su papel en la difusión de los avances que en él se generan. Esto les permitirá ahora comprender las tendencias de la innovación y llevar a cabo una prospectiva acertada de los escenarios futuros.

El tercer módulo abordó en detalle los distintos campos de la actividad gerencial respecto a un parque científico y tecnológico. No hay que olvidar que la tarea de gestión está reservada a las personas capaces de comprender la interacción de todos los mecanismos activos en estas entidades, entre sí y con el exterior.

Para finalizar la formación teórica, se abordaron las estrategias de comunicación. Antaño denostadas por algunos gestores empresariales, la comunicación con la sociedad y entre los participantes de los proyectos innovadores ha adquirido una importancia clave para posicionarse en el ideario colectivo y para labrarse una imagen positiva entre la ciudadanía y el tejido industrial.

Los servicios disponibles en el PTA, ejemplo para otros parques

El Parque Científico y Tecnológico de Cantabria toma a la tecnópolis malagueña como modelo para la implantación de nuevos servicios

El consejero delegado del Parque Científico y Tecnológico de Cantabria (PCTCAN), Víctor Valle, y la directora general del complejo, Andrea Pérez, visitaron el Parque Tecnológico de Andalucía (PTA) para conocer de primera mano el funcionamiento de los servicios que en él se ofrecen. El desarrollo inminente de infraestructuras similares para aportar valor añadido al complejo santanderino motivó su interés por conocer el modelo del PTA.

El PCTCAN ha supuesto una inversión pública de 150 millones de euros en una superficie de 237.000 metros cuadrados, de los cuales son edificables unos 110.000. En total, ha generado cerca de 3.000 empleos desde que empezó a funcionar, hace alrededor de un año.

Los representantes de la entidad cántabra mostraron especial interés por las incubadoras

Los responsables de Transferencia de Tecnología y Relaciones Internacionales del complejo andaluz mostraron a los visitantes el Centro de Apoyo al Desarrollo Empresarial (Cade) y la incubadora Bic Euronova. El primero está impulsado por la Junta de Andalucía y apoya la creación y la consolidación de empresas, fomentando la creación de empleo. Además, trata de identificar los sectores económicos emergentes para favorecer la adaptación del tejido industrial de la zona a esas actividades. El Bic Euronova, por su parte, fue fundado en 1991 para el desarrollo de actividades innovadoras mediante el asesoramiento profesional.

Los invitados mostraron mucho interés por estas instalaciones. Ambos coincidieron en valorar a las institucio-



Andrea Pérez y Víctor Valle durante una reunión con Felipe Romera.

nes públicas como agentes importantes en la atracción de las organizaciones innovadoras. También apreciaron la cantidad de servicios disponibles para los trabajadores y para los visitantes del PTA.

El parque cuenta con una línea de autobús municipal; con una clínica;

con una guardería en funcionamiento y otra que abrirá próximamente; con un colegio que recibirá sus primeros alumnos el próximo curso; con un servicio de préstamo de bicicletas y un carril bici cuyo recorrido cubre todo el complejo; con un hotel y con un punto limpio, entre otras instalaciones.

Cooperación con el Nuevo Continente

El eco de la actividad de las empresas instaladas en el Parque Tecnológico de Andalucía resuena en la costa oeste de los Estados Unidos. El CEO (Chief Engineer Officer, en inglés –director ejecutivo en castellano–) de la Cámara de Comercio Hispana de San José, en California, respondió a la llamada e incorporó la tecnópolis malagueña a la agenda de su visita a Europa. La institución llegó al Viejo Continente en busca de organizaciones dis-

puestas a implicarse en proyectos comunes que abarquen los campos de las TIC y de la energía. Tras una serie de reuniones celebradas en la Sede Social del parque malagueño, el CEO expresó su voluntad de firmar un acuerdo de colaboración para desarrollar iniciativas energéticas. También surgió la oportunidad de participar con ellos en la Feria Industrial de Hannover, Alemania, un referente en las novedades del sector energético.



Sonia Palomo, del PTA, con el director de proyectos de la IASP, Paulo Miranda, el analista Felipe Menezes y Anna Flávia Lourenço.

Conocido por el éxito de su gestión

Varios representantes de la Secretaría de Innovación del Estado brasileño de Minas Gerais se fijan en la evolución del parque andaluz

El modelo de gestión del Parque Tecnológico de Andalucía (PTA) se ha convertido, con el paso de sus 17 años de existencia, en una referencia internacional para aquellas instituciones que buscan incrementar su nivel de desarrollo mediante la inversión en innovación. Prueba de ello es la visita de la gerente de la Red de Innovación Tecnológica (Rit) del Gobierno del Estado brasileño de Minas Gerais, Anna Flávia Lourenço, quien durante su estancia en el entorno malagueño ensalzó los resultados conseguidos por el equipo gestor de la tecnópolis: "Es fácil crear un parque, pero gestionarlo es complicado. Y, además, mantener un buen ritmo de crecimiento es aún más difícil", argumentó Lourenço.

El Estado de Minas Gerais, situado al sureste de Brasil, es, según la brasileña, la segunda provincia en extensión y en riqueza del país suramericano. Y para que su crecimiento de mantenga, sus gobernantes han apostado por utilizar los

parques tecnológicos como herramienta de desarrollo. Para conseguirlo, invierten en innovación, por ley, más del 1 por ciento de su presupuesto. La apuesta se ha materializado en tres parques tecnológicos que empezarán a funcionar este año. Además, ya han proyectado otros dos que estarán terminados en un plazo de cinco ejercicios.

El PTA es una referencia internacional en el aumento del desarrollo mediante la inversión en innovación

Los dirigentes del Estado carioca están analizando distintos modelos gestores que puedan ser compatibles con los suyos, con el objetivo de asumirlos para mantener el desarrollo de sus recintos durante los próximos años. "Estamos abiertos a la colaboración internacional con otros parques", aseguró Lourenço.

La gerente brasileña manifestó su interés por el trabajo de las incubadoras de empresas que hay en el PTA, especialmente por las vinculadas a la universidad. "La colaboración de las instituciones académicas es una labor fundamental, por eso nuestro Gobierno está invirtiendo ahora en la calidad de la educación universitaria", señaló Lourenço, quien se mostró satisfecha de que la provincia de Minas Gerais sea poseedora del mayor número de universidades públicas de todo Brasil.

El trabajo del PTA con las entidades brasileñas, tanto con parques tecnológicos como con universidades, viene de lejos. Sobre todo ha sido fructuoso en colaboración con la Asociación Nacional de Entidades Promotoras de Emprendimientos Innovadores de Brasil (Anprotec).

La tecnópolis, un nexo de unión del país transatlántico con el Viejo Continente, ha proporcionado a estas organizaciones múltiples servicios y tiene intención de seguir haciéndolo.

Una nueva salida al conocimiento

Sale a concurso un estudio de viabilidad para instalar una incubadora de empresas en la ampliación del Campus de Teatinos

El Parque Tecnológico de Andalucía (PTA) ha sacado a concurso un estudio de viabilidad técnica para la construcción de una nueva incubadora de empresas. El edificio se ubicará en los 6.600 metros cuadrados edificables de que dispone, separados en dos parcelas, en la ampliación del Campus de Teatinos de la Universidad de Málaga (UMA).

La construcción de la instalación es una respuesta al incremento de la actividad investigadora registrado en la Universidad desde el año 2.000. El número de patentes registradas y de contratos firmados ha aumentado exponencialmente desde entonces. La UMA cuenta con 251 grupos de investigación necesitados de nuevas alternativas que les ayuden a aplicar sus conclusiones fuera del entorno académico.

La idea del proyecto es levantar un edificio de seis plantas que contenga todos los servicios y toda la in-

fraestructura tecnológica presente en un parque tecnológico. Cada una de las alturas representará un momento del proceso de creación de una empresa, desde la fase de estímulo de la idea hasta la etapa de consolidación y de promoción de la nueva compañía.

La Universidad de Málaga cuenta con 251 grupos de investigación que pueden ayudar a las empresas

La iniciativa persigue dos objetivos principales. Por una parte, la pretensión de que la UMA se convierta en Campus de Excelencia Empresarial. Por la otra, el PTA consolidará su vocación de fomentar la innovación a través de la captación de empresas competitivas. La intención es favorecer la generación y la transferencia de conocimiento. En este sentido, los

grupos de investigación podrán aplicar en este espacio sus avances en proyectos concretos gracias al apoyo financiero de las empresas innovadoras y tecnológicas.

Esta incubadora será la sexta entidad que presta servicios de preincubación y de incubación empresarial al Parque Tecnológico de Andalucía. La UMA facilita este tipo de prestación a través del Vicerrectorado de Relaciones Universidad-Empresa y del Vicerrectorado de Investigación. El Centro Europeo de Empresas Innovadoras Bic Euronova alberga a unas 30 empresas de gran proyección. El Ayuntamiento de Málaga, a través de Promálaga Coworking, también se ha sumado a esta actividad, así como el Centro de Apoyo al Desarrollo Empresarial (Cade), de la Fundación Red Andalucía Emprende de la Consejería de Innovación, Ciencia y Empresa de la Junta, y el Centro de Formación e Incubación del PTA.

Buffets adaptados a las nuevas tendencias



King's Buffets, el líder español en fabricación de buffets, crea en su sede del **Parque Tecnológico de Andalucía** equipos cuyo diseño se actualiza constantemente para dar respuesta a las nuevas demandas del mercado.

Los **restaurantes wok** son una de las tendencias en expansión en toda Europa por su combinación de comida asiática rápida y saludable. King's Buffets les ofrece equipos de última tecnología como los de esta instalación en el elegante y contemporáneo restaurante **Koko Xily**.



KING'S BUFFETS

SEDE CENTRAL EN ESPAÑA
Parque Tecnológico de Andalucía
C/ Severo Ochoa, 43
29590 Campanillas, Málaga

T. (+34) 952 02 03 00

www.kings-buffets.com

Telefónica prueba un vehículo inteligente dentro de la tecnópolis

El coche es capaz de comunicarse con dispositivos remotos y ofrece a los ocupantes la posibilidad de intercambiar información con su entorno

Telefónica I+D ha ensayado en el Parque Tecnológico de Andalucía (PTA) el funcionamiento de un vehículo inteligente capaz de intercambiar información con el exterior. Los sistemas integrados en el automóvil permitirán desarrollar soluciones dirigidas a mejorar la seguridad vial, gracias al conocimiento que tendrá el conductor de la ubicación de los atascos y de los problemas presentes en la carretera. Todo ello en tiempo real. La demostración fue seguida por 65 personas pertenecientes a la Administración, a la industria de la automoción y al sector de las TIC's.

Esta presentación es el resultado del proyecto m:Vía, liderado por la compañía de telecomunicaciones española y desarrollado gracias a la cooperación con otras muchas firmas, centros tecnológicos y universidades españolas. m:Vía forma parte del Plan Nacional Avanz@, cofinanciado por el Ministerio de Industria, Comercio y Turismo.

Entre las organizaciones colaboradoras figura la compañía AT4 Wire-

less, ubicada en el PTA, que ha liderado la integración de los componentes desarrollados por los distintos socios del proyecto y la organización de las pruebas realizadas el pasado invierno. Para ello, ha llevado a cabo multitud de ensayos en sus laboratorios y en la cámara anecoica que tiene en el parque. También ha instalado una red de comunicaciones que incluye equipos RSU (Road Site Unit, en inglés) y Wimax móvil.

Fabricantes y empresas de comunicaciones ya están trabajando juntos para desarrollar esta tecnología

La comunicación del vehículo con su entorno proporcionará a los ocupantes una gran variedad de servicios personalizados. Por ejemplo, los pasajeros podrán recibir directamente los mensajes que actualmente se publican en los paneles informativos de las carreteras. También tendrán a su

alcance información relacionada con el entretenimiento y con las funciones propias del entorno laboral. En definitiva, el reto del proyecto es acceder a todos los recursos disponibles en internet desde el vehículo.

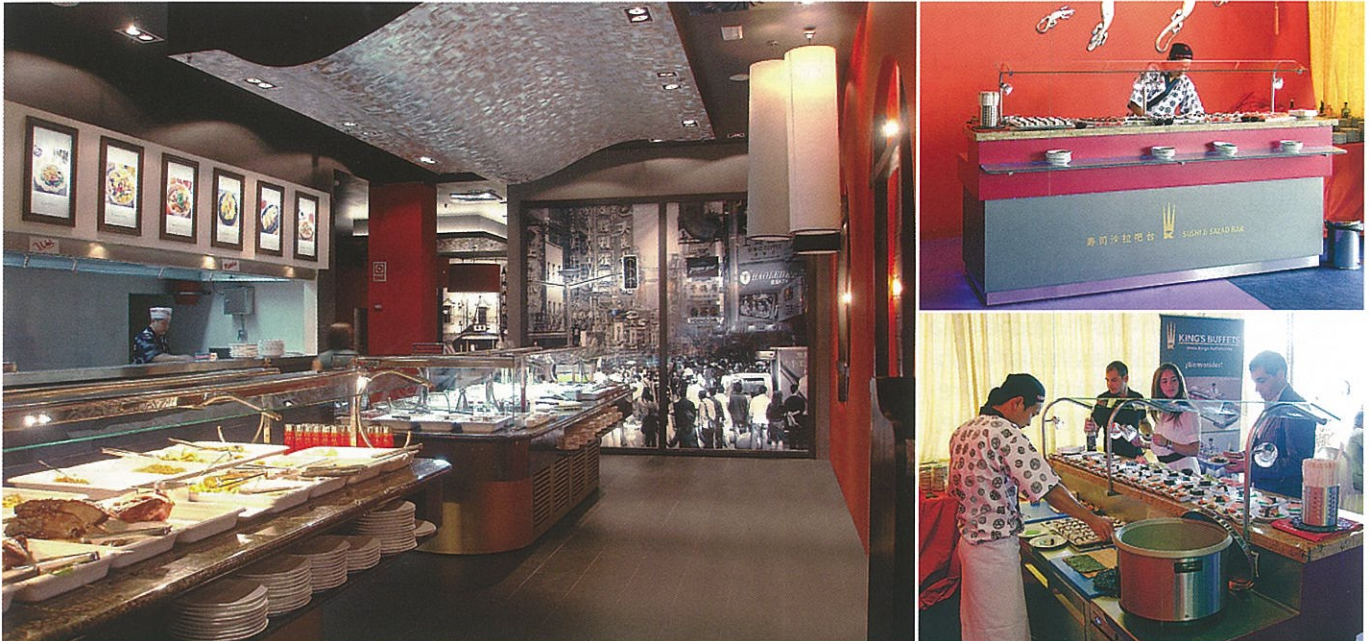
Los modernos sistemas de comunicación ensayados también sirven para monitorizar datos sobre el estado mecánico del vehículo y para enviarlos a un agente externo que se ocuparía de gestionarlos adecuadamente. Mediante esta función, el conductor sabría cuándo su automóvil precisa realizar algún tipo de mantenimiento o cuándo presenta alguna avería. El mismo sistema serviría para comunicar la incidencia.

El responsable de la parte del proyecto encabezada por AT4 Wireless, Miguel Ángel Guijarro, manifestó la importancia que los sistemas ITS (Intelligent Transport System) tendrán en el futuro de la automoción. "Los fabricantes de vehículos ya están trabajando con las empresas de comunicación para desarrollar este tipo de tecnología", aseguró.

Las aplicaciones de los sistemas inteligentes de transporte llegan al usuario final gracias a una simple pantalla. La navegación por el interfaz destaca por su sencillez. El conductor percibe los mensajes a través de imágenes y mediante un sistema de voz. Por ejemplo, cuando el vehículo entra en una zona escolar, donde es obligatorio reducir la velocidad, el conductor recibe un mensaje que le comunica la situación. Los servicios de transporte, por su parte, cuentan con alertas que les indican la presencia de obstáculos en la vía, así como el estado de la circulación en cada momento.



King's Buffets consolida su liderazgo en el segmento de la nueva restauración asiática



Buffets de King's Buffets en un restaurante tipo wok. A la derecha, el show cooking compacto Sushi & Salad Bar.

Con casi **medio centenar de restaurantes wok** instalados en un año, en España y en otros países europeos, King's Buffets es ya **el fabricante de referencia** en esta especialidad

King's Buffets se caracteriza por la rapidez en detectar nuevas tendencias en restauración que precisen de buffets y, a continuación, darles respuesta. A menudo, con modelos diseñados y patentados exclusivamente para esa necesidad detectada. Así sucedió, por ejemplo, hace unos años con la exitosa gama de modelos compactos creados especialmente para desayunos en hoteles.

Para King's Buffets, conocer qué es lo que está pidiendo el mercado bien merece realizar una constante inversión en visitar otros países, asistir y exponer en ferias por todo el mundo, etc.

La restauración asiática está de moda en buena parte de Occidente. Los restaurantes wok son un formato de éxito que ofre-

ce una alimentación saludable a precios asequibles combinando elementos de fast-food, autoservicio y cocina a la vista. La función de los buffets en estos restaurantes resulta clave en el momento en el que el usuario elige los entrantes, los ingredientes que se cocinarán en el wok y, finalmente, al servirse los postres. La compañía detectó que los empresarios del sector necesitaban disponer de buffets fiables, de determinadas dimensiones y que se pudieran integrar en salones de decoración contemporánea.

La empresa con sede central en el Parque Tecnológico de Andalucía desarrolló una línea específica de buffets fríos, calientes y neutros que heredan las virtudes de los productos de la empresa y se adaptan a las especificidades de los restaurantes wok.

La experiencia de King's Buffets, acu-

Los restaurantes wok permiten degustar a precios asequibles una parte de la rica gastronomía asiática

mulada a lo largo de 34 años de trayectoria profesional por su Presidente Antonio Criado, ha dado como resultado los buffets probablemente más higiénicos del mundo. Entre sus características, destacan por estar contruidos con estructura completamente metálica para evitar la presencia de insectos y bacterias, por su diseño innovador que presta atención a todos los detalles para hacer posible la máxima higiene, y por su equipamiento de última tecnología en fuentes de frío y calor, y en todos los mecanismos electrónicos y de control.

Los buffets de King's Buffets están equipados con pantallas antivaho que evitan la contaminación de los alimentos y con termómetros a la vista de los clientes. Además, gozan de las certificaciones ETL, en aspectos de seguridad, y NSF en materia higiénico-sanitaria.

La línea para restauración asiática de King's Buffets se completa con el Sushi & Salad Bar, un show cooking compacto que permite preparar y exponer sushi, canapés y ensaladas de modo autónomo ■

www.kings-buffets.com

Una guía para la edificación reunirá las medidas de ahorro energético

La Fundación Habitec trabaja para que los profesionales andaluces conozcan maneras de economizar y de integrar las energías renovables

La Fundación Habitec elaborará una guía para el sector andaluz de la edificación donde recopilará todas las medidas de ahorro energético y de integración de las energías renovables disponibles en la región.

La publicación también detallará las ayudas e incentivos existentes para la implementación de la tecnología 'verde'. Tratan así de desarrollar el objetivo de este centro tecnológico regional de crear un hábitat sostenible.

"Hay mucha regulación y mucha información dispersa en guías parciales, lo que dificulta que los profesionales del sector puedan manejar el conocimiento de forma eficiente", ha dicho el gerente de la fundación, José Luis Casado, quien asegura que es el primer compendio de este tipo que se elabora para toda Andalucía.

La guía reunirá las medidas pasivas de ahorro energético más eficientes, como, por ejemplo, la orientación de los edificios y el empleo de ciertos materiales para su construcción. Éstas

se distinguen del resto de medidas por tomarse en la construcción de los inmuebles y no en la elección de la tecnología que se instala en ellos.

El compendio atenderá a los sistemas de climatización más empleados en Andalucía, con el objetivo de revisar su funcionamiento actual y de dar pautas útiles para optimizar su eficiencia en el futuro, al tiempo que in-

dica qué energías renovables son las más adecuadas para la región.

La publicación también describirá las tecnologías disponibles para la optimización del uso del agua, tales como los sistemas de reciclaje del líquido usado en las viviendas o las técnicas de recolección del agua de la lluvia, que podría utilizarse tanto para el riego como para tareas domésticas.



Imagen de la fachada de la Sede de la Fundación, en el Parque Tecnológico.

CITIC se gana el certificado de agente activo en el fomento de la I+D+i

La institución cuenta con cincuenta y cuatro profesionales acreditados como personal investigador en el desarrollo y en la innovación tecnológica

La Agencia de Acreditación de Investigación, Desarrollo e Innovación Tecnológica (Aidit) ha garantizado el rigor científico y el papel activo en el fomento de la I+D+i del Centro Andaluz de Innovación y Tecnologías de la Información y las Comunicaciones (CITIC). El organismo ha emitido una certificación que permitirá al centro beneficiarse de una seguridad jurídica total en la aplicación de las deducciones fiscales por actividades

de I+D+i, contempladas en el impuesto de sociedades.

CITIC ha obtenido la certificación de realización de actividades de investigación, de desarrollo y de innovación tecnológica tras una evaluación técnica y contable de los proyectos que ha llevado a cabo. El análisis también ha abarcado su estructura organizativa, para conocer su capacidad para gestionar y para fomentar los avances relacionados con el sector de la

I+D+i. Cincuenta y cuatro profesionales han sido reconocidos como personal investigador. Estos trabajadores realizan actividades de investigación, desarrollo y de innovación tecnológica.

La certificación permitirá al centro acceder al Informe Motivado emitido por el Ministerio de Industria, Turismo y Comercio, que proporciona seguridad jurídica total en la aplicación de las deducciones fiscales por actividades I+D+i.

Opentia asesora en la mejora del acceso a la Administración Electrónica

La compañía ha analizado 550 estándares tecnológicos para comprobar su legalidad

Opentia, junto a Telefónica Soluciones, ha asesorado al Ministerio de Administraciones Públicas durante el proceso de creación del Esquema Nacional de Interoperabilidad (ENI) y del Esquema Nacional de Seguridad (ENS).

Estos textos desarrollan tecnológicamente la Ley 11/2007 de Acceso de los Ciudadanos a los Servicios Públicos, regulando todos los aspectos de la tecnología del sector público español para garantizar el acceso a la Administración Pública.

El ENI regula cómo deberán implantarse los proyectos informáticos del sector público para asegurar que los ciudadanos puedan acceder a las instituciones sin tener que adaptar a ellas sus medios técnicos.

El ENS, por su parte, establece los niveles de seguridad requeridos y las condiciones que han de cumplir los

sistemas informáticos en función de la sensibilidad de la información que contengan.

Hasta el momento, "esto último sólo estaba regulado para los datos personales", según el gerente de la compañía, Alberto Barrionuevo.

"Nuestro trabajo ha consistido principalmente en analizar si los estándares tecnológicos disponibles son abiertos o no, y hemos concluido que prácticamente el 80 por ciento de ellos lo son, de manera que cumplen con la ley", completa.

Barrionuevo asegura que su empresa ha "evaluado 550 estándares de todo tipo, desde el nivel informático al administrativo".

También ha aclarado que la firma se ha limitado a elaborar el "trabajo de campo", no las "conclusiones" finales, que tienen efecto "a nivel europeo".

La calidad del Hotel Posadas de España está certificada

El Instituto para la Calidad Turística Española (ICTE) ha concedido al Hotel Posadas de España Málaga la certificación Q de Calidad Turística. Según el director del hotel, Julio García, de esta forma se garantiza la existencia de "unos procesos de gestión adecuados para mejorar tanto nuestros servicios como los procesos y el producto", aplicando la filosofía de mejora continua a todas las actividades del hotel. Para obtener la Q de Calidad Turística los nueve departamentos de la compañía han superado una auditoría externa. En ella se ha comprobado el funcionamiento de cada uno de ellos, desde la atención en la recepción hasta la resolución de incidentes. Para garantizar que se mantiene un elevado nivel de calidad, García ha destacado que el Hotel Posadas de España Málaga cuenta con "un Comité de Calidad que se reúne, por lo menos, una vez cada mes".

Caduceus recibe el premio Bancaja 2009 en la categoría de Empresa Social

La compañía acumula un nuevo galardón por su proyecto para desarrollar una herramienta informática que facilite la redacción de informes en radiología

Caduceus Software ha recibido un premio de 10.000 euros en la décima quinta edición del concurso Bancaja Jóvenes Emprendedores 2009. La compañía suma así un nuevo galardón por su proyecto para facilitar el trabajo de los radiólogos en el momento de redactar sus informes. El trabajo de la empresa ha sido reconocido en la categoría de Empresa Social, lo que indica la importancia del proyecto para la futura modernización de las téc-

nicas utilizadas en el campo de la medicina, así como su aportación al bienestar ciudadano. "Cuando unos expertos en empresa evalúan tu proyecto y deciden premiarte, te llevas un respaldo importante. Y el reconocimiento como empresa que aporta algo a la sociedad siempre te llena", asegura el director técnico de la organización, Pedro Miguel Torres.

El programa unifica el modo de elaboración de los textos para todos

los especialistas, permite aumentar la rapidez de la escritura y mantiene una estructura similar en todos los informes.

Con esta herramienta la empresa ha conseguido facilitar la comunicación entre los distintos profesionales de la radiología. Y el médico lo puede ir adaptando a sus propias necesidades, minimizando así los contratiempos derivados de la implementación de la aplicación.



Los representantes de la Cámara de Comercio Hispana de San José, California, con Sonia Palomo y Aline Daniel, de la Sede Social del PTA (tercera y primera por la derecha) y el director de Desarrollo Internacional del Ayuntamiento de Málaga, Marc Sanderson.



Felipe Romera con Joe Cooper, agregado comercial para Andalucía de la Oficina Comercial Británica de Sevilla, y con Martyn Warr, director de Comercio e Inversión Iberia de la Embajada Británica en Madrid.



La representante de la Secretaría de Ciencia, Tecnología y Educación del Estado brasileño de Minas Gerais (en el centro), Anna Flávia Lourenço, con Aline Daniel, de la Sede, y el analista Felipe Menezes.



Felipe Romera, con la directora del Parque Científico y Tecnológico de Cantabria, Andrea Pérez, y el consejero delegado de la entidad cántabra, Víctor Valle.



Los miembros del Comité Internacional de la Asociación Internacional de Parques Científicos (IASP), durante una reunión en la Sede Social del PTA.

A person in a blue shirt is using a water dispenser. Their right hand is pointing at the dispenser's controls, while their left hand holds a white cup under the spout. The background is a bright, slightly blurred office environment.

Estoy e-facturando

E-Factura de Unicaja proporciona un aporte extra de agilidad y dinamismo en el proceso de facturación de cualquier empresa. Porque su composición incluye una plataforma online en nuestra Banca a distancia Univía, que facilita la creación, el envío, la recepción y el archivo de documentos electrónicos igual de válidos legalmente que las facturas de papel.

Este servicio produce un efecto inmediato de **tranquilidad y relajación** especialmente apreciable en el departamento de administración y en el financiero.

Solicite más información en su oficina Unicaja habitual o compruebe lo sencillo que resulta e-facturar en el apartado Empresas de www.unicaja.es

VITAMINA **e**
Unicaja Empresas

e-Factura

i www.unicaja.es 901 111 133 · 952 076 224



Unicaja

La Primera Entidad Financiera de Andalucía