

# IDEA!

REVISTA DE INFORMACIÓN TECNOLÓGICA

Nº 63 SEPTIEMBRE 2010 - NOVIEMBRE 2010 AÑO XVII Publicación trimestral

PARQUE TECNOLÓGICO DE ANDALUCÍA



## EL PTA sigue creciendo

EL PARQUE TECNOLÓGICO DE ANDALUCÍA SUMA 36 HECTÁREAS  
A SU PLANTA ACTUAL Y ABRE EL CAMINO A LOS NUEVOS PROYECTOS

### ENERGÍA

PRESENTAN LA FERIA INMOENERGÉTICA 2010,  
QUE MIRA HACIA EL FUTURO DEL SECTOR  
DE LA EDIFICACIÓN Y DE LA CONSTRUCCIÓN

### LA AYUDA LLEGA DE LA TECNÓPOLIS

LA CONSEJERÍA DE SALUD Y LA DE BIENESTAR  
SOCIAL COORDINAN EMERGENCIAS DESDE  
SUS INSTALACIONES DEL RECINTO ANDALUZ

### MARCA LA RUTA

EL PARQUE LIDERA EL PROYECTO 'MED  
TECHNOPOLIS', QUE AYUDARÁ A POTENCIAR  
EL DESARROLLO DE SEIS REGIONES EUROPEAS

### LATINOAMÉRICA, MÁS CERCA

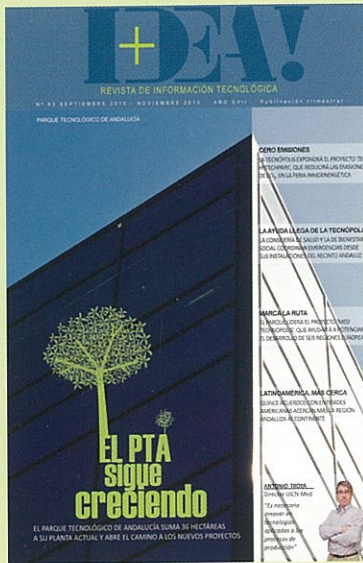
QUINCE ACUERDOS CON ENTIDADES  
AMERICANAS ACERCAN MÁS LA REGIÓN  
ANDALUZA AL CONTINENTE

### ANTONIO TROYA

Director UICN-Med

*"Es necesario  
innovar en  
tecnologías  
aplicadas a  
los procesos  
de producción"*





# IDEA!

REVISTA DE INFORMACION TECNOLÓGICA

## CONSEJO DE REDACCIÓN

José S. Estrada Fernández  
 José Antonio García García  
 Cristóbal López Tapia  
 Felipe Romera Lubias  
 Álvaro Simón de Blas  
 Ana Belén Martos  
 Natalia Pérez Pérez  
 Andrés Masa Negreira

## EDITA

Parque Tecnológico de Andalucía  
 C/ María Curie, 35  
 Campanillas 29590 MALAGA  
 Tel.: 951 / 23 13 00 - Fax: 95 / 123 12 39  
 Correo electrónico: informacion@pta.es  
 Web: www.pta.es

## REDACCIÓN

Andrés Masa

## DISEÑO

Andrés Masa  
 Fernando Díaz

## ILUSTRACIÓN

María Aránzazu López  
 Andrés Masa

## FOTOS INTERIORES

Andrés Masa  
 Soledad Díaz  
 Vanesa Grau  
 Archivo EPES

## PORTADA

Andrés Masa

# IDEA!

## Sumario

### Editorial

Latinoamérica

3

### Ampliación

El parque suma 36 hectáreas a su planta y abre la puerta a los nuevos proyectos empresariales

8

### Convenios

Quince acuerdos con entidades latinoamericanas acercan Andalucía a las economías transatlánticas

10

### Proyecto DESARROLLO

El PTA lidera la iniciativa 'MED TECHNOPSIS', que desarrollará seis regiones europeas

14

### Feria ENERGÍA

Presentan INMOEnergética 2010, donde el recinto expondrá el proyecto energético 'Zero Hytechpark'

20

### Asistencia SALUD

La Consejería de Sanidad y la de Bienestar Social gestionan emergencias desde el recinto malagueño

24

## Latinoamérica

Latinoamérica es un continente en pleno desarrollo y además muy propicio para la internacionalización de las empresas del Parque Tecnológico de Andalucía (PTA). Los elementos culturales, donde el idioma constituye un gran lazo de unión, facilitan que las relaciones empresariales sean más sencillas y que, además, tengan un plus.

Las empresas del parque que ya son innovadoras generalmente tienen un tamaño pequeño y necesitan crecer, y ese crecimiento deben hacerlo en los entornos internacionales. Una compañía innovadora debe ser, además, una empresa global. Sin este atributo su crecimiento futuro estará limitado.

Las tecnologías desarrolladas por las empresas del PTA pueden ser incorporadas a los mercados latinoamericanos y, por lo tanto, facilitar el desarrollo de estas empresas más allá de las fronteras marcadas por el parque tecnológico.

A las pymes les cuesta mucho salir de sus propios entornos y mucho más abrir delegaciones o expansiones de sus sedes en tierras lejanas. Una de las maneras en que pueden internacionalizarse es mediante la coope-

ración empresarial. Se trata de una manera mucho más sencilla de acceder a los mercados globales.

En ese sentido, uno de los empeños del PTA es favorecer la internacionalización de sus pymes mediante la cooperación internacional. Las relaciones con la Asociación Internacional de Parques Tecnológicos (IASP), con la Asociación de Parques Científicos y Tecnológicos de España (APTE), con la Red de Espacios Tecnológicos de Andalucía (RETA), Extenda y la Cámara de Comercio de Málaga están favore-

ciendo que las empresas del parque se animen más a salir al exterior.

El PTA ha iniciado un plan con quince tecnópolis latinoamericanas pertenecientes a países como Argentina, Brasil, Venezuela, Costa Rica, Colombia, Perú, Méjico y Panamá. El propósito es cooperar en el desarrollo de estos parques pero, sobre todo, es facilitar la coope-

ración internacional entre las empresas de estas tecnópolis.

Estos convenios representan una excelente oportunidad para que nuestras empresas vean las oportunidades que este continente latinoamericano puede ofrecerles en su empeño de ser cada día más, más empresas globales.

*El PTA ha iniciado un plan con quince tecnópolis latinoamericanas para facilitar la cooperación internacional*

### PRIMERA AMPLIACIÓN DEL PTA

#### Zapatos nuevos

A sus 18 años, el Parque Tecnológico de Andalucía (PTA) es como un adolescente que acaba de dar el estirón. La ropa le aprieta y los zapatos se le quedan pequeños rápidamente. Con su nuevo calzado, de la talla 36 hectáreas, el PTA abre el camino para que las iniciativas futuras crezcan con el recinto.



## *“Es necesario innovar en tecnologías aplicadas a los procesos de producción”*

El director de la UICN-Med señala la generación de conocimiento, la colaboración de organismos y el impulso a la innovación como los principales retos de la organización

**C**UANDO quedan pocas semanas para la conclusión del Año Internacional de la Biodiversidad, el director del Centro de Cooperación para el Mediterráneo de la Unión Internacional para la Conservación de la Naturaleza (UICN), Antonio Troya, quien ocupó el cargo la primavera pasada, no otorga ni un momento al descanso a pesar del esfuerzo. Troya se muestra entusiasmado con el trabajo que tiene por delante, que pasa por la difícil tarea de hacer que las instituciones sumen sus esfuerzos por la conservación de un ecosistema histórico.

**¿Por qué es tan importante la biodiversidad del mar Mediterráneo?**

Cada especie representa un recurso real o potencial para el desarrollo de nuestra sociedad. Por lo tanto, el conjunto, es decir, la diversidad biológica, es un patrimonio que debe ser gestionado con criterios de sostenibilidad si no queremos poner en peligro nuestro futuro. El Mediterráneo es el segundo lugar más importante del mundo por su biodiversidad y ello constituye una clara responsabilidad a escala global que tiene que ser compartida por todos los actores, públicos y privados, que deciden, utilizan o regulan los recursos naturales vivos en la región mediterránea. Mantener nuestra biodiversidad significa garantizar, entre otras cosas, nuestra seguridad alimentaria, el bienestar de todos los países de la región y nuestras capacidades de hacer frente a potenciales cambios globales, amén de otros intangibles que debemos incorporar a nuestro sistema de contabilidad patrimonial.

**¿Cómo afecta la disminución de esa biodiversidad a nuestra rutina?**

¿Cuántos medicamentos no tendríamos hoy día si las plantas que contienen sus principios activos hubieran desaparecido por causa de la acción humana? ¿Cómo se

cuantificaría esa pérdida con los modelos contables actuales? Perder una especie significa reducir los límites de nuestro propio futuro, aparte de inducir a cambios en el funcionamiento de los ecosistemas. Cada especie, ya sea animal o vegetal, desempeña una

***“El Mediterráneo es el segundo lugar más importante del mundo por su biodiversidad, y ello constituye una clara responsabilidad a escala global”***

función que también define la funcionalidad de los ecosistemas, conformando la base de la vida en el planeta. Por ejemplo, el papel fijador del suelo que ejercen los árboles y la función de regulación de la escorrentía de las aguas que desempeña el conjunto de las especies de árboles, es decir, el bosque. En otros casos la pérdida de una especie significa lisa y llanamente la disminución de una fuente de alimento o de una materia prima. El problema radica en aquellas pérdidas que la sociedad está produciendo, pero que desconoce absolutamente. Gran parte de la solución provendría de la corrección de nuestra manera de consumir, es decir, quizá sea el momento de cambiar la rutina.

**¿Y cuál es el papel de la organización que dirige en la conservación de la naturaleza?**

UICN es una red de redes, la mayor organización medioambiental mundial, que



Troya y el responsable del programa marino de la UICN-Med, Alain Jeudy de Grissac.

utiliza los datos científicos para influir en la política de gobiernos y empresas, mediante el trabajo en colaboración de investigadores, ONGs, administraciones y organismos internacionales para analizar y alertar de las repercusiones sociales y económicas de una inadecuada gestión de los recursos naturales. Nuestra función es ofrecer soluciones pragmáticas para conseguir un desarrollo sostenible y mantener los recursos biológicos de la región.

**¿Qué retos considera más urgentes entre los que se le presentan como director del centro de cooperación del mediterráneo de la UICN?**

Ahora que el Centro cumple 10 años, mi principal reto es consolidarlo como centro de referencia mediterráneo en el ámbito del medio ambiente, de los recursos

naturales y de la biodiversidad. Para ello, en primer lugar, hay que apoyar la generación de un mayor conocimiento científico y técnico, de modo que sus informes y publicaciones sigan siendo una base sólida para la toma de decisiones. En segundo lugar, es necesario acrecentar la colaboración con los organismos públicos y privados mediterráneos, responsables de las políticas de utilización de los recursos vivos, con el fin de prestarles un asesoramiento objetivo en un marco político y social heterogéneo. En tercer lugar, debemos impulsar la innovación como un camino indispensable frente a los desafíos medioambientales actuales y venideros. El Centro de Cooperación del Mediterráneo de UICN cuenta hoy con una red de más de 170 organizaciones miembros, con colaboradores cada vez más numerosos y con un equipo internacional de profesionales que trabajan con un objetivo común: la conservación de la biodiversidad y de los recursos naturales de la región.

### ¿Qué hitos destacaría entre todas las actividades que el centro ha llevado a cabo ahora que cumple su décimo aniversario?

En el ámbito científico nuestro trabajo, en colaboración con expertos de la región, ha contribuido a mejorar el conocimiento de las especies, de los hábitats y de los ecosistemas mediterráneos poco considerados. Este conocimiento ha permitido editar nuevas Listas Rojas de especies, mejorar el conocimiento del estado de conservación de los espacios naturales mediterráneos, contribuir a la identificación de nuevas zonas

prioritarias así como incorporar criterios de sostenibilidad en el uso de los recursos naturales, en particular en el ámbito de la pesca y de la acuicultura. En el campo de las relaciones institucionales se ha reforzado la colaboración con actores vitales para la protección del medio ambiente y de los recursos mediterráneos como son el Plan de Acción para el Mediterráneo de las Naciones Unidas o la Comisión General de Pesca del Mediterráneo. Este año 2010, Año Internacional de la Biodiversidad, va a ser también el comienzo de una nueva etapa con objetivos más medibles y realistas, y una mayor implicación de todos a nivel local, regional e internacional. En resumen, una mayor cooperación entre los países ha sido nuestro mayor éxito, en pro de proyectos para la conservación del Mediterráneo, que se debatirán durante el próximo Foro sobre Conservación en el Mediterráneo que se celebrará en Málaga entre el 22 y el 25 de noviembre.

### ¿Piensa que los países europeos serán capaces de liderar la lucha contra el cambio climático?

A pesar del sesgo generado en la Cumbre de Copenhague, en 2009, es justo decir que la Unión Europea ha liderado durante mucho tiempo las iniciativas para la lucha contra el cambio climático y el diseño de metodologías para hacerlas eficaces. Iniciativas avanzadas y que se han materializado en un importante elenco de normas comunitarias. Ello, evidentemente, se ha reflejado en el propio desarrollo político y normativo de sus Estados Miembro que, por ende, han sido pioneros en la aplica-

ción de programas para luchar contra el cambio climático. No obstante, en estos momentos ya no se trata de liderazgo, sino de cómo acordamos la corresponsabilidad, a nivel mundial, en la aplicación de las medidas. Queda sin embargo mucho por hacer, sobre todo en lo que concierne a la implicación del tejido empresarial y del propio ciudadano para diseñar y materializar medidas de adaptación a un nuevo entorno y de mitigación de los efectos del cambio climático, que hay que abordar mediante la adopción de medidas inteligentes y "naturales" en todos los ámbitos: agricultura, urbanismo, planificación del territorio, energía...

### ¿Cuál es el papel de la tecnología en la búsqueda del desarrollo sostenible?

Es necesario innovar en tecnologías aplicadas a los procesos de producción para contribuir a alcanzar un aprovechamiento equilibrado y duradero de nuestros recursos naturales. La búsqueda de la eficiencia es un vector que, sin duda alguna, ayudará a resolver parte de los problemas que padecemos hoy en día y contribuirá a evitar otros venideros. Resulta impresionante ver la multitud de tecnologías disponibles – y no utilizadas – para su aplicación al conocimiento, seguimiento y gestión de la biodiversidad. Diseñar la aplicación de nuevas tecnologías que coadyuven a lograr los objetivos establecidos internacionalmente para lograr un desarrollo sostenible, será una línea prioritaria de actuación del Centro de Cooperación del Mediterráneo de la Unión Internacional para la Conservación de la Naturaleza.

*y Medio Rural y Marino*

#### UN VALOR EXTRAORDINARIO

El Centro de Cooperación del Mediterráneo de la UICN tiene un "extraordinario valor para la conservación y la protección de este ecosistema fundamental que es el mar Mediterráneo", según el consejero de Medio Ambiente de la Junta de Andalucía, José Juan Díaz Trillo (tercero por la derecha), quien visitó la sede para conocer de primera mano los retos más relevantes a los que se enfrentará la organización. Díaz Trillo celebró que la primavera pasada se renovara el acuerdo que vincula a la UICN con el Ministerio de Medio Ambiente, Rural y Marino y con la Agencia Española de Cooperación Internacional para el Desarrollo (AECID), así como con la Junta andaluza. El año pasado, la oficina mediterránea gestionó un presupuesto de más de 2,2 millones de euros para desarrollar más de una veintena de iniciativas dirigidas a la adaptación al cambio climático, a la conservación de la biodiversidad y al fomento del uso sostenible de los recursos.





# EL PTA sigue creciendo

**L**a superficie del Parque Tecnológico de Andalucía será superior a doscientos mil metros cuadrados a final de año, cuando culminará la primera fase de su ampliación, que sumará 36 hectáreas a sus 186

LA INNOVACIÓN APRIETA en el Parque Tecnológico de Andalucía. Tanto es así que la entidad gestora de la tecnópolis decidió hace años ampliar la planta del recinto, una operación cuya primera fase terminará antes de que finalice el año. Con ella sumarán 36 hectáreas a las 186 del espacio original del recinto, un ensanche que abrirá el camino para que las firmas más innovadoras puedan continuar desarrollando sus proyectos empresariales en la región. Los nuevos inquilinos se repartirán una treintena

de parcelas que estarán plenamente disponibles una vez haya finalizado el proceso de urbanización de los terrenos, una obra para la que Construcciones Vera ha contado con un presupuesto de unos 16 millones de euros.

La primera fase de la ampliación es el <sup>primer paso</sup> de una estrategia pensada para incorporar 100 hectáreas al parque original, que este año cumple 18 años de vida y que se convertirá en uno de los más grandes del mundo una vez concluya todo el proceso. La ampliación proyecta un impulso vital a un polo de innovación de gran relevancia a nivel internacional que también es un importante motor económico para Andalucía.

La nueva extensión está localizada al norte del Parque Tecnológico, a la otra orilla del arroyo Pilonés. El curso del torrente se ha encauzado de manera que ejerza de línea divisoria entre la parte antigua y la zona nueva, cuyo entorno está marcado por combinar edificios -de dos plantas como máximo- con generosas zonas verdes. En total, la vegetación, los viales y los

aparcamientos suman casi el 90 por ciento de los 360.000 metros cuadrados. El espacio tiene una elevación que permitirá disfrutar de una nueva panorámica del actual Parque Tecnológico de Andalucía, que estará conectado por dos viales a los que se sumará uno más en la segunda fase de la ampliación.

Unas 80 personas han trabajado para urbanizar unas parcelas que ofrecen a las firmas que se asienten en ellas los mejores servicios de telecomunicaciones, de alumbrado, de electricidad y de agua. El proyecto de urbanización ha incluido la canalización de gas natural, un recurso con el que los edificios del parque no cuentan en la actualidad. Las telecomunicaciones, que son un factor determinante para el buen rendimiento empresarial, se implementarán en una red de tubos dimensionada para que puedan trabajar numerosas operadoras, con las que actualmente se mantienen negociaciones.

En lo que respecta a la seguridad, se ha instalado un sistema que se compone de una línea de decenas de báculos que, dispuestos a lo largo de la linde del terreno, detectan la presencia de in-



## Treinta nuevas parcelas

La construcción de las nuevas instalaciones en el Parque Tecnológico de Andalucía se podrá efectuar tras la compra del terreno o mediante la cesión del derecho de superficie del mismo. En total, el espacio edificable se descompondrá en una treintena de parcelas que representan el compromiso de la entidad gestora del recinto por abrir paso a las empresas más innovadoras. Como Ayuda a las compañías que inician su actividad, el espacio contará con un centro de empresas que ofertará espacios de trabajo a través de la compra o del alquiler de oficinas. En la actualidad, el recinto ma-lagueño es un lugar de

confluencia de importantes firmas internacionales, centros de Investigación y Desarrollo (I+D) e instituciones públicas relacionadas con la generación y la difusión del conocimiento. A finales de 2009, el Parque Tecnológico de Andalucía tenía unas 530 empresas e instituciones que empleaban a 13.691 trabajadores de alta cualificación, la mayor parte dedicados a las labores relacionadas con el sector de las Tecnologías de la Información y las Comunicaciones (TIC). Por ahora hay proyectos relacionados con los sectores de las Energías Renovables y de las TIC pensados para esta ampliación.

trusos gracias a una serie de sensores de presencia. Estos dispositivos se comunican entre sí mediante un lazo de radiofrecuencia, de manera que cuando un objeto traspasa el perímetro y rompe dicho lazo provoca que se active una alarma que advierte de la in-

trusión. La comunicación se establece mediante una tecnología inalámbrica con capacidad para dar cobertura a todo el Parque Tecnológico.

Además, cada punto de enlace cuenta con una videocámara que se suma a la amplia red de aparatos que

ya operan en el complejo empresarial. Una placa fotovoltaica situada en la parte superior de los báculos alimenta todos los dispositivos electrónicos que operan en él, lo cual les permite operar libremente, sin la necesidad de recurrir a la red eléctrica.

*manipula cada uno de ellos*

## UN APARCAMIENTO QUE ILUMINARÁ EL PARQUE

El proyecto de ampliación del Parque Tecnológico de Andalucía está aderezado con un original aparcamiento que tendrá la capacidad de dar sombra a los vehículos de los trabajadores mientras genera electricidad para los edificios de la zona. La explanada estará ubicada junto a la compañía Isofotón, una firma de referencia en la fabricación de células fotovoltaicas que cubrirá 20.000 metros cuadrados con unas marquesinas recubiertas de paneles solares que tendrán capacidad para tapar 1.700 vehículos. La nueva infraestructura verterá a la red eléctrica un flujo de 1,2 megavatios, lo que supone en torno al 10 por ciento del consumo total del parque. Esta instalación se suma al huerto solar de 532 módulos fotovoltaicos que se instaló en 2005.





Representantes de las empresas españolas con el director del PTA, Felipe Romera, y el del Tecnoparque Internacional de Panamá, Ricardo Endara.

# Latinoamérica, MÁS CERCA DE MÁLAGA

El Parque Tecnológico de Andalucía alcanza quince acuerdos en el continente americano y abre la puerta a la expansión de sus empresas

LAS EXPECTATIVAS de las compañías del Parque Tecnológico de Andalucía (PTA) no pueden limitarse a la economía andaluza. Ni siquiera el mercado español es suficientemente grande como para rentabilizar el valor que generan estas firmas. Más bien, su estrategia debe concentrarse en alcanzar los merca-

dos internacionales y en desarrollar sus actividades en la mayor cantidad de escenarios posibles. No es una tarea sencilla, pero las organizaciones cuentan con el apoyo de la entidad gestora del recinto, que lleva tiempo trabajando para que sus empresas sean cada vez más internacionales. El último paso en esa línea lo dieron

en junio, durante la Conferencia Internacional de Parques de la IASP (Asociación Internacional de Parques Científicos y Tecnológicos) en la División Latinoamericana, que se celebró en el Tecnoparque Internacional de Panamá. La representación de la tecnópolis andaluza, con su director, Felipe Romera, al frente, aprovechó la





ocasión para firmar acuerdos con una quincena de parques latinoamericanos, en un esfuerzo encaminado a animar a las compañías para que desarrollen estrategias comerciales conducentes a la internacionalización. Los convenios promueven el crecimiento de las entidades adscritas mediante la transferencia de tecnología, de experiencia y de conocimiento. En ese sentido, el parque español ha comenzado a diseñar un plan de acción que transformará los principios del acuerdo en iniciativas concretas que favorezcan la innovación y la incubación de empresas tecnológicas a nivel internacional.

Los países latinoamericanos tienen unas características muy particulares que favorecen la integración de las empresas nacionales en sus economías. La relación histórica que el continente ha mantenido con España explica que existan pocas barreras culturales y, lo que es más importante, todos los agentes de los mercados manejen el mismo idioma. Con estos mimbres, los acuerdos de Panamá prometen dar a las empresas del parque la oportunidad de convertirse en elementos relevantes en el proceso de crecimiento que Latinoamérica está experimentando en torno a la economía del conocimiento.

El desarrollo de las nuevas tecnologías energéticas, así como los avances en el sector de la Tecnología de la Información y las Comunicaciones (TIC), cada vez más relacionado con la bioinnovación, son los puntos fuer-

## Una marca de salida

Por el momento, quince entidades se han sumado al convenio por el desarrollo que el Parque Tecnológico de Andalucía (PTA) firmó en Panamá el pasado junio, el cual le vinculó con el progreso del continente a través de algunos parques tecnológicos y de otras organizaciones. Este compromiso potenciará tanto la actividad de las empresas del PTA como la economía latinoamericana. La finalidad de los acuerdos es establecer una sinergia duradera para participar en los retos científicos y tecnológicos de los próximos años. La cooperación se desarrollará en Argentina con la implicación del Parque Tecnológico del Litoral Centro y con el de Misiones. En Venezuela ya se han comprometido el Parque Tecnológico de Sartenejas y la Asociación Venezolana de Parques Tecnológicos e Incu-

badoras de Empresas (Aso-partec), que promocionará el documento entre sus asociados. El Parque Tecnológico Solarium, en Costa Rica, también ha suscrito el convenio de colaboración. En Brasil, un país llamado a adquirir aún más peso específico en la economía mundial, hay varias entidades dispuestas a aprovechar las oportunidades de colaborar con el parque malagueño: el Parque Tecnológico Portodigital, el de Itaipú, el Sapiens Parque y el Parque Científico y Tecnológico de la Pontificia Universidad Católica de Río Grande do Sul ya han rubricado el documento. También lo han hecho el Parque de Investigación e Innovación Tecnológica PIIT, en México, la Asociación Científico-Tecnológica Techopark IDI de Perú así como la entidad colombiana Biocolombia.

tes que concentran la actividad de las firmas americanas. Las inversiones empresariales inversas, las acciones formativas, la asistencia técnica, los planes de difusión y los proyectos de colaboración, entre otras iniciativas,

implicarán a las firmas malagueñas en el crecimiento de los países latinoamericanos. Por otra parte, quince compañías andaluzas, nueve de ellas del PTA, se unieron a la delegación regional que viajó a Panamá para partici-

participar en un foro empresarial en el cual se celebraron reuniones bilaterales con diversas organizaciones, una iniciativa impulsada por la Agencia Andaluza de Promoción Exterior (Ex-extend) y que, al igual que la asamblea, tuvo lugar en la Ciudad del Saber. Los representantes de Ingenia, Yerbabuena, CITIC, Aertec, Indra, Acerca, Novasoft, ADP y Brain Dynamics promocionaron así sus actividades tanto en los mercados europeos como en los americanos.



# ¿Cómo financiar el desarrollo?

La Junta de Andalucía presenta un programa para incentivar tanto el ahorro como la eficiencia energética de las empresas de la región

MÁS DE CUARENTA personas acudieron al Centro de Ciencia y Tecnología del Parque Tecnológico para conocer algunos incentivos para el desarrollo energético sostenible de Andalucía que ofrece la Junta. El objetivo de la Orden vigente, de febrero de 2009, es contribuir a la mejora de la protección ambiental mediante el fomento del ahorro de energía, tanto en las nuevas instalaciones como en las existentes. También contempla el desarrollo de estudios energéticos, ya estén vinculados a una inversión o no, con una ayuda del 50 por ciento. En cuanto al ahorro y a la eficiencia, se incentiva del 60 al 80 por ciento de los costes incentivables, según el tamaño de la empresa. Entre las líneas de actuación señaladas por los re-



Representantes del PTA, de la Agencia Andaluza del Agua y de la de la Energía, en el acto.

presentantes de la Junta de Andalucía que intervinieron en el acto también figuran el mejor aprovechamiento de los residuos y la infraestructura energética para transportar y distribuir energía. También cabe la posibilidad de incentivar las mejoras de las instalaciones de iluminación interior de los edificios. Incluso, tras una

renovación de la orden, se pondrá en marcha un 'plan Renove' de las ventanas de los particulares y de los sistemas de iluminación de centros comerciales, bares y restaurantes que introduzcan un mínimo del 20 por ciento de ahorro, un requisito para disfrutar de cualquiera de estos incentivos.

## Isofotón comienza una nueva etapa

Un consorcio hispano-coreano asume su propiedad con intención de mantener la plantilla y de potenciar el negocio internacional

La fabricante de soluciones fotovoltaicas Isofotón, cuyos productos se comercializan en más de 60 países y que se ha distinguido por ser uno de los fabricantes europeos más relevantes, abre una nueva etapa tras la adquisición de la compañía por parte de un consorcio hispano-coreano. El grupo español Affirma y la firma coreana Top Tec se han puesto al frente de la compañía con una inversión de 50 millones de euros y con el compromiso de mantener los puestos laborales de toda la plantilla, compuesta por más de 700 empleados. Su estrategia para relanzar el negocio pasa por posicionar a la empresa entre las energéticas más importantes del mundo. Diversificar su presencia en los mercados internacionales es el *leit motiv* de la nueva Isofotón.

El grupo Affirma, que desarrolla su actividad en el sector de la con-

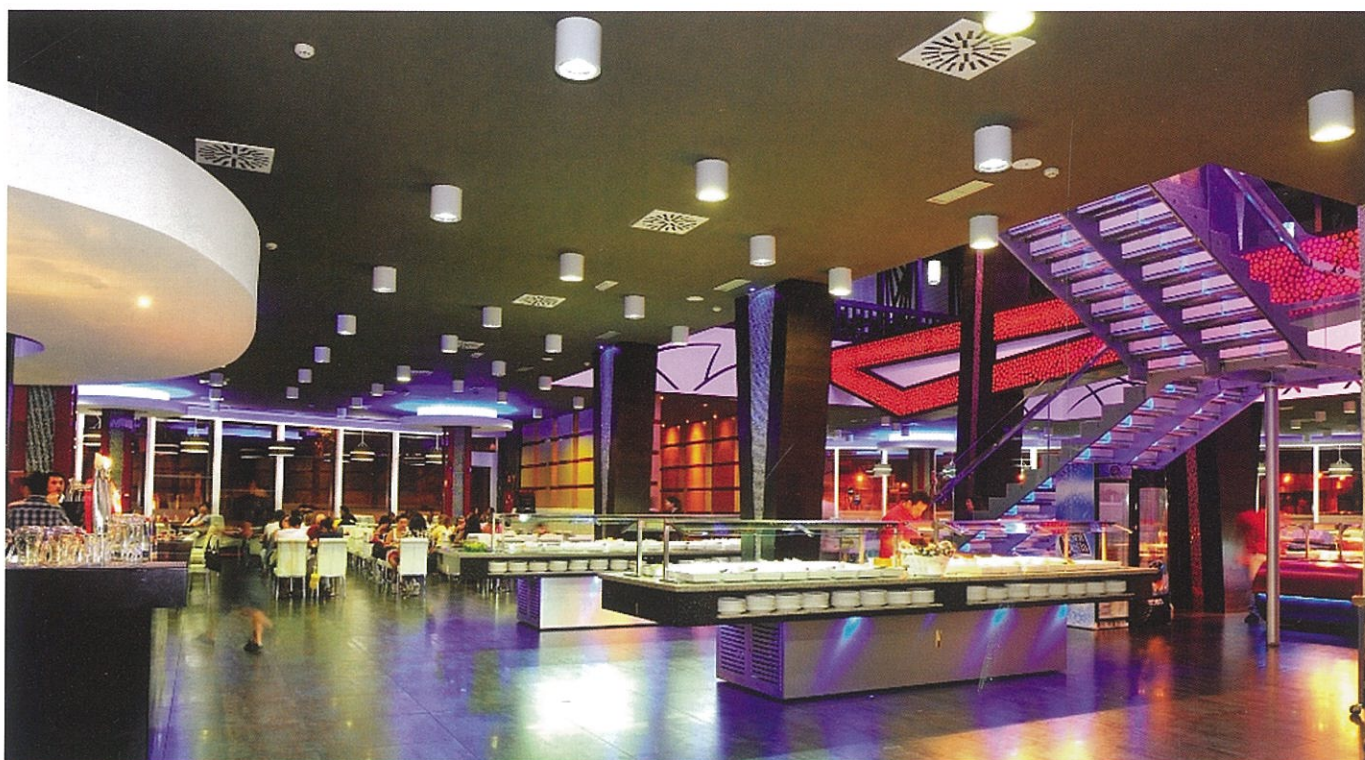
sultoría, en el de los servicios jurídicos y en la actividad inmobiliaria de centros de negocios, lidera el consorcio con el 80 por ciento del accionariado, gracias a lo cual ha reforzado su filial especializada en instalaciones solares. Según explicó el copropietario de Affirma y nuevo presidente de Isofotón, Ángel Luis Serrano, en la presentación del nuevo proyecto de la marca, uno de sus objetivos es focalizar su actividad "en todo lo que tiene que ver con la energía solar", no sólo en la fotovoltaica.

Para conseguirlo, su empresa aportará su vasto conocimiento internacional de los mercados. Serrano indicó que el 90 por ciento de sus inversiones están en el extranjero, lo que demuestra su experiencia en cuanto a diversificación geográfica. Además, subrayó que los nuevos dueños tienen "planes ambiciosos en el crecimiento de la producción",

así como "en el recorte de gastos a través de un coste totalmente eficiente". Por su parte, el presidente de la firma coreana Top Tec, Lee Jae Hwan, precisó que su compañía se centrará "en la parte de ingeniería y se esforzará por mejorar la eficiencia de la compañía", al tiempo que aventuró que Isofotón puede convertirse "en una de las empresas punteras del sector de las energías renovables".

Con una facturación en España de unos 60 millones de euros, Affirma ha contado con el respaldo de la Junta de Andalucía durante la fase de negociación que mantuvo con el grupo Bergé, anterior propietario de la firma andaluza. Su papel en las conversaciones ha resultado determinante para que la empresa haya podido comenzar una nueva etapa. El organismo ha impulsado el nuevo proyecto con la concesión de un aval de 12 millones de euros al que se suma una prórroga a otra ayuda concedida anteriormente, cifrada en cinco millones.

# King's Buffets presentará en HOSTELCO toda la gama para restaurantes asiáticos



KOKOXILY, PAÍS VASCO

La Compañía consolida su liderazgo en el segmento de la **nueva restauración asiática**.

Con casi **un centenar de restaurantes wok** instalados en un año en España y en otros países europeos, King's Buffets es ya el **fabricante de referencia** en esta especialidad.



STAND HOSTELCO

Antonio Criado, Presidente  
Antonio Criado Jr., Director General



Del 05 al 09 de Noviembre, en Hostelco - Palacio de Exposiciones de Montjuic, Barcelona - King's buffets dará a conocer su última creación: la gama **olimpic**, un conjunto de buffets y sushis para restaurantes asiáticos.

Se trata de buffets patentados y homologados bajo las normas sanitarias NSF, ETL y CE que responden a la máxima garantía.

Son equipos móviles que una sola persona puede desplazar gracias a sus ruedas ocultas, y que solo necesitan una conexión a una sencilla toma eléctrica de 220V.

**La gama Olimpik, conjunto de Buffets y Sushi, se ofrece en dos versiones de acabados y es de bajo consumo energético.**

Los nuevos modelos de King's Buffets destacan por sus laterales redondeados y por un espectacular

frente iluminado con la posibilidad de imprimir el anagrama del propio establecimiento. Disponen de granito frío escarchado destinado a exposición y protegido por un cristal antivaho.

Estos innovadores modelos están destinados a un ampliado mercado que abarca desde restaurantes de comida oriental hasta hoteles que quieran crear un área temática en sus comedores, pasando por aquellos que ofrecen servicios en celebraciones, banquetes o brunches.

King's buffets es el líder español en la fabricación de buffets. Desde su sede en el Parque Tecnológico de Andalucía, fabrica buffets reconocidos por su diseño, por utilizar tecnología avanzada y por ser equipos que hacen posible la máxima higiene en la presentación de los alimentos ■ [www.kings-buffets.com](http://www.kings-buffets.com)

# El PTA marca la ruta

**E**l Parque Tecnológico de Andalucía encabeza el proyecto europeo 'MED TECHNOPOPOLIS' para desarrollar una red europea de parques tecnológicos.

POCAS INSTITUCIONES gozan de la reputación mundial de la Universidad de Cambridge. Fundada en la transición del siglo XII al XIII, no sólo es uno de los focos de conocimiento más importantes de Europa, sino que también ha resultado ser una influencia importante en la configuración de la fisonomía de la ciudad inglesa. Desde mediados del siglo pasado, esta institución ha sido el germen de una multitud de empresas tecnológicas que se han agrupado a lo largo de la urbe, formando una vasta y prolífica red científica y tecnológica.

El arquitecto Marcial Echenique tenía un gran conocimiento sobre el fenómeno de Cambridge, donde impartía clases, a finales de la década de 1980, cuando Madrid, Barcelona y Zamudio; en Bilbao, ya habían empezado a erigir parques científicos y tecnológicos que modernizarían sus economías. Esto le convirtió en un personaje clave para el nacimiento del Parque Tecnológico de Andalucía, pues él mismo lo diseñó. Gracias a la experiencia de Echenique y a la de otros como él, el Parque Tecnológico de Andalucía (PTA) se inspiró en la Universidad de Cambridge, en el parque Sophia Antipolis, en Niza; y en el Silicon Valley para introducir un elemento en la región española que sirviese para superar el modelo económico basado en la agricultura y en el turismo. Dieciocho años más tarde, la tecnópolis devolverá el favor con su liderazgo en el proyecto europeo 'MED TECHNOPOPOLIS'.

La iniciativa cuenta con una financiación de 2 millones de euros

para crear una red europea que contribuya al crecimiento de cinco regiones de bajo desarrollo tecnológico de la cuenca mediterránea europea, al tiempo que refuerza el progreso del parque andaluz. La Comisión Europea eligió el consorcio dirigido por el PTA- en el que participan otros 10 socios de Portugal, Francia, Italia y Grecia- entre las más de 400 propuestas que se presentaron a la convocatoria Med, que se encuadra en el programa europeo Interreg IV. El plazo de finalización del proyecto expira a finales de 2013, y su objetivo prioritario es extrapolar el modelo de gestión del PTA a aquellas zonas que presentan características similares a las que tenía Málaga cuando creó la entidad gestora de su tecnópolis, hace 20 años.

Según la subdirectora de Transferencia de Tecnología y Relaciones Internacionales de la entidad, Sonia Palomo, en las regiones que forman parte del proyecto, aunque están empezando a desarrollarse, el sector económico principal es el Turismo, seguido por sus sectores auxiliares. "El modelo del PTA ha mostrado cómo la creación de un parque tecnológico en una zona de bajo desarrollo económico y empresarial supone, a medio plazo, la generación de empresas y entidades capaces de convertir la región en un gran motor económico", afirma.

Los socios del proyecto crearán una Estructura de Interfaz Tecnológica (EIT), un término que define aquella infraestructura formada por un conjunto de agentes del conocimiento, tales

*mucho inspirarse*



como los parques tecnológicos, los centros de competitividad y los parques empresariales. También reforzará aquellas EIT ya existentes.

Además, harán una Agrupación Europea de Cooperación Territorial, una herramienta promovida por la Unión Europea hace dos años mediante la cual se fomenta la cooperación entre empresas europeas y la participación de estas compañías en los mercados internacionales. “No hay un Derecho europeo que regule las sociedades anónimas, pero sí hay una regulación europea para este tipo de agrupaciones”, revela Palomo, a lo que añade que son muy útiles para

establecer contactos con diferentes entidades, para acceder de forma conjunta a programas europeos y para facilitar la participación de las compañías en los mercados globales.

Todo el proceso se complementará con acciones de formación especializada. Palomo subraya que habrá un curso por región dirigido tanto a los emprendedores que aún no hayan formado una empresa como a aque-

llos que necesitan de ayuda para que su compañía progrese. Los cursos estarán compuestos por 10 módulos formativos, algunos de los cuales estarán coordinados por el Centro Nacional del Espíritu Empresarial (Cnam) francés, uno de los primeros centros de formación empresarial creados al amparo de la Unión Europea y que aúna a más de 100.000 empresarios en Francia. Por otra parte, el consorcio ha presentado a la Unión una propuesta para extender la red de cooperación hacia Jordania, Túnez y Líbano mediante el programa European Neighbourhood Policy (ENPI).



Los socios del proyecto comenzaron a trabajar tras reunirse en el Parque Tecnológico de Andalucía.

# Inspiración **BUSCA** Financiación, para desarrollar proyecto interesante

Diez empresas del parque participaron en la feria HITBarcelona, que reunió a los emprendedores españoles con las financieras más importantes

Una cosa es la crisis financiera y otra muy distinta es la falta de ideas, si se atiende uno a los más de 2.000 visitantes que acudieron en junio a la Feria HITBarcelona, "el encuentro global donde la innovación, los proyectos y la inversión convergen", según rezaba su propio lema. La cita, que duró dos días, propició más de 700 reuniones bilaterales entre los emprendedores procedentes de toda España y los representantes de los fondos privados de inversión que acudieron al salón, algunos de los cuales figuran entre los más importantes del mundo.

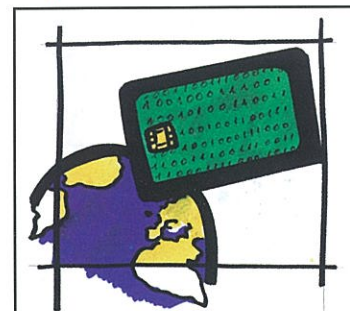
Una decena de compañías del Parque Tecnológico de Andalucía formó la representación más numerosa entre todas aquellas que viajaron a la ciudad condal en representación de alguna tecnópolis española, una cifra que corrobora la alta intensidad del trabajo de las firmas del enclave empresarial. Las iniciativas de Clock Technology, Ingelabs, Ysengineers, Mind-Kapital, Alea Tech-

nologie, Solar Cuarzo, Biotecnologies Consulting, Econocasa, AT Biotech, Quark Arquitectos y Compass Mobile Solutions, dirigidas fundamentalmente a los sectores de la Biotecnología y de la Tecnología de la Información y la Comunicación (TIC), son la prueba de la capacidad de generación de conocimiento de la tecnópolis andaluza.

La feria promovió, fundamentalmente, los proyectos comerciales relacionados con los sectores económicos de las Telecomunicaciones y de la Salud. Otro de los objetivos del encuentro fue fomentar la inversión en el desarrollo de las tecnologías limpias, un foco de negocio que está en pleno auge. Las políticas comunitarias y gubernamentales dirigidas a fomentar adelantos tecnológicos que contribuyan a la conservación del medio ambiente pueden considerarse, junto a otros factores, los imanes que atraen la inversión hacia los proyectos para el desarrollo de la tecnología verde, un enorme campo de negocio que

se abre a los emprendedores.

Por otra parte, HITBarcelona contó con una serie de mesas redondas y de ponencias que impartieron diversas autoridades internacionales en variados campos de negocio. Entre ellos estuvo Henry Chesbrough, quien es conocido por sus amplios conocimientos sobre la innovación abierta, un concepto que se fundamenta en la cooperación de los diversos agentes de la innovación como estrategia de desarrollo tecnológico. Por su parte, el vicepresidente de Google, Bradley Horowitz, se ocupó de la clausura del encuentro, que cumplió su segunda edición. El responsable de la división de productos para la comunicación y de las redes sociales de la firma estadounidense analizó el camino por el que opina que discurrirá el sector de Internet en los próximos años.



## El mejor plan

La compañía norteamericana peerTransfer ha desarrollado una plataforma electrónica para efectuar pagos y transferencias bancarias internacionales capaz de reducir a una décima parte los costes de estas operaciones. El plan de negocio de la firma le valió para obtener un premio de 20.000 euros, al ganar el concurso Global Entrepreneurship Competition (GEC), que se celebró en el marco de HITBarcelona y en el que participaron 23 planes de negocio seleccionados entre 75 proyectos gestados en 21 países distintos. Las propuestas se encuadraron en los sectores de Biotecnología, de las Finanzas, de las Telecomunicaciones, del Software, de la Química, de la Salud y de los Medios de Comunicación, fundamentalmente.

## VENTURE CAPITAL CORNER 1 (ELEVATOR PITCH AREA)

1. Every investor will be here for 30 minutes.
2. You will have 1 minute to do your elevator pitch.
3. If the investor wants to meet with you later, he/she will give you a card:
  - You will then meet with him/her for 20 additional minutes.
4. If you are a Growth Company you will be eligible for a monetary price.
5. We recommend you to do your elevator pitch as many times as you can.

### At the VC corners you will find the following Companies:

Hasso Plattner Ventures Africa, Forbion Capital, Flagship Ventures, Mayfield, PHILIPS, Labrador Ventures, Allegis Capital, Elaia Partners, NOVARTIS Venture Fund, IBM Venture Capital, NOKIA, Highland Capital, Alta partners, TeleSoft Partners, Javelin, Gold Tech. Ventures, Sand Hill Angels, SIEMENS, GAMESA, Aster Capital, Keiner, & Byers, Flag Ventures Partner, CMEA Capital, IDG Ventures SF...



# España apuesta por la innovación

El Gobierno movilizará más de 2.300 millones en 2010, con lo que espera generar 14.000 empleos directos

El Ministerio de Ciencia e Innovación movilizará 2.300 millones de euros para innovación en 2010, una inversión con la que pretende que casi 4.000 empresas incorporen esta actividad a sus procesos productivos. Las estimaciones del Ministerio indican que este presupuesto generará alrededor de 14.000 empleos directos de alta cualificación, según explicó el subdirector general de Fomento de la Innovación Empresarial del Ministerio, Luis Cueto, en la presentación del Plan Innovación 2010 en Andalucía, que se celebró en mayo en el salón de actos de la sede del Parque Tecnológico de Andalucía.

Según Cueto, los fondos destinados a la innovación se han incrementado un 29,1 por ciento en el presente año, una subida que se debe al interés del Gobierno por hacer de la innovación una actividad que contribuya a mantener el nivel competitivo de la economía española. “O nos ponemos a innovar o este país no sale adelante”, advirtió tras presentar una estrategia con la cual España podría alcanzar el noveno puesto mundial en innovación, un registro mucho mejor que la décima séptima posición que ocupa en la actualidad.

Pero este ambicioso objetivo, que está marcado para 2015, precisa facilidades para la financiación de los proyectos empresariales, necesita una mayor incidencia nacional en los mercados y requiere el apoyo a la internacionalización de las empresas, explicó Cueto. El subdirector general de Fomento de la Innovación Empresarial recordó que “España es el único país de Europa donde desgrava la innovación” y que “el Gobierno se ha comprometido a subir las deducciones” del 8 al 12 por ciento, de acuerdo al texto de la Ley de Economía Sostenible.

También subrayó la necesidad de fomentar la cooperación territorial y de promover “un cambio de cultura” que consiga que las personas entiendan la innovación como una característica extensible a todos los campos y procesos empresariales, y no sólo a las actividades propias de las firmas tecnológicas.



El representante del CDTI, Alberto Bermejo, en un momento de la presentación.

## La internacionalización sube puestos en la agenda nacional

El CDTI construye ‘Puentes tecnológicos’ para apoyar a las iniciativas nacionales que se unan a proyectos internacionales

EL CENTRO para el Desarrollo Tecnológico Industrial (CDTI) es una de las entidades españolas que más se esfuerza por expandir los proyectos tecnológicos nacionales hacia el extranjero. Y, teniendo en cuenta las características actuales de los mercados y de los activos financieros, no resulta extraño que el organismo dependiente del Ministerio de Ciencia e Innovación haya potenciado su catálogo de ayudas para la promoción de la internacionalización. Entre sus apoyos figura la iniciativa ‘Puentes tecnológicos’, que favorece la colaboración de las organizaciones españolas con las extranjeras. En concreto, el CDTI tiene acuerdos de colaboración con Canadá, China, Corea del Sur, India, Japón y Sudáfrica.

Los ‘Puentes tecnológicos’ fomentan el desarrollo de proyectos bilaterales y ayudan a identificar las mejores estrategias comerciales. Las acciones bilaterales del CDTI son una parte importante de sus Programas de Finan-

ciación y Cooperación Internacional, las cuales buscan desarrollar y adaptar los nuevos productos, procesos y servicios a los mercados internacionales. Las condiciones de financiación se resumen en la concesión de créditos sin interés de hasta el 75 por ciento de la participación española, en un anticipo del 25 por ciento, con un periodo de amortización de hasta 10 años –con 3 de carencia– y en que el 33 por ciento del crédito concedido es no reembolsable.

Así lo detalló el representante del organismo Alberto Bermejo, quien presentó la iniciativa en la Sede Social del Parque Tecnológico de Andalucía el pasado junio con la participación de la Asociación NEuropa. Tras el acto, mantuvo entrevistas con los empresarios interesados en recibir alguna ayuda. También intervinieron en la presentación el entonces presidente del recinto tecnológico, José Luis Marcos, la cónsul tecnológica de Puentes Tecnológicos en Canadá, Grace Hinz; el presidente de NEuropa, Antonio Bustos, y Javier Izquierdo-Millán, del departamento I+D Empresarial de NEuropa.



[www.puentestecnologicos.com](http://www.puentestecnologicos.com)

[info@puentestecnologicos.com](mailto:info@puentestecnologicos.com)

# El camino de la internacionalización

Una buena estrategia de cooperación internacional es indispensable para acceder a los mercados globales

“SABEMOS QUE la innovación no es suficiente y que a las empresas les cuesta mucho acceder a los mercados por sí solas”, explica la subdirectora de Transferencia de Tecnología y Relaciones Internacionales del Parque Tecnológico de Andalucía (PTA), Sonia Palomo, a su vuelta de la XVII Conferencia Mundial de Parques, organizada por la Asociación Internacional de Parques Científicos y Tecnológicos (IASP) en el parque Dae-deok Innopolis, en Corea del Sur. Por eso, la entidad ha desarrollado un modelo para apoyar el desarrollo empresarial, patrón que fue el eje de la exposición con la que el PTA participó en el encuentro.

Para simplificar el mensaje que resuena en todos los círculos empresariales, Palomo expuso la estrategia de cooperación que la tecnópolis mantiene hace años con Latinoamérica, donde ha asesorado la creación de una multitud de entidades en los últimos años. Y es que la estrategia para la creación de empresas innovadoras, apoyada por el trabajo de los centros de empresas, de preincubadoras y de incubadoras de empresas, fundamentalmente, sigue siendo una

condición necesaria, pero ya no es suficiente. Ahora el camino que deben recorrer las empresas se llama internacionalización.

La estrategia para incentivar una actividad global se ha convertido en una de las prioridades de los gestores del PTA. Las misiones comerciales, por ejemplo, son una manera sencilla de darse a conocer en el extranjero, así que cada año

se elige un país potencialmente activo y se organiza una delegación, a instancia del parque, que se traslada a su territorio. Estos viajes no sólo propician las relaciones mercantiles sino que también fomentan el conocimiento de las 'zonas calientes' de la innovación. A la inversa, la tecnópolis también hace un gran esfuerzo para conseguir que relevantes compañías extranjeras visiten las instalaciones malagueñas, así como para involucrar a las compañías foráneas en proyectos empresariales y de investigación nacionales.



De izquierda a derecha, el director del PTA, Felipe Romera, y el director financiero, Luis Valverde.

*debe a 137 de*

## Prescriptores norteamericanos promocionarán el PTA

Diez profesionales visitaron el recinto para difundir sus características entre los inversores de su país

El Parque Tecnológico de Andalucía (PTA) se promocionará en los Estados Unidos tras la visita que una decena de prescriptores y multiplicadores norteamericanos hicieron al recinto el pasado junio. Tanto por la actividad laboral que desarrollan en campos como el periodismo, por ejemplo, como por su especialización (muchos de ellos trabajan en agencias centradas en asuntos de inversiones), los visitantes conformaron un grupo de personas idóneo para difundir en el país americano las condiciones que ofrece la tecnópolis

a las compañías que deciden desarrollar sus proyectos en el recinto. Se interesaron por los aspectos relacionados con las políticas impositivas, por las instalaciones del parque y por las del resto de la provincia; por la disponibilidad de mano de obra cualificada y por la relación que mantiene la tecnópolis con la universidad.

El director comercial del PTA, José Antonio García, describió el papel de la entidad tanto en la economía local como en la regional, al tiempo que explicaba sus ventajas competitivas. Tras la

presentación, los expertos visitaron la empresa AT4 Wireless, una de las firmas más relevantes del parque. También se acercaron al Centro de Bioincubación de la Universidad de Málaga y conocieron los dos supercomputadores de los que dispone la institución académica en el recinto, uno de los cuales forma parte de la Red Española de Supercomputación.

La visita formó parte de una misión que la Agencia Andaluza de Promoción Exterior (Extenda) y la Agencia de Innovación y Desarrollo de Andalucía (IDEA) organizaron por las provincias de Málaga, Granada y Sevilla. Los expertos fueron seleccionados por la oficina de Extenda en Estados Unidos para que conocieran los sectores estratégicos de la Aeronáutica, de la Biotecnología, de las Energías Renovables y de las Tecnologías de la Información y las Comunicaciones (TIC) en la región de Andalucía.





## Reflexiones para salir de la crisis

Un momento de la reunión en la que Aline Daniel explicó el modelo de creación de empresas del PTA.

### El Parque Tecnológico de Andalucía compartió su experiencia en la creación de empresas punteras en el relevante foro económico

LAS MIRADAS de los especialistas europeos en economía se dirigieron a la localidad polaca de Katowice. Durante los tres días que duró el Congreso Económico Europeo 2010, uno de los acontecimientos más importantes en la agenda económica mundial, los debates sobre la crisis financiera global y sobre los desafíos que plantea el desarrollo de un modelo económico solvente acapararon el interés de los expertos. La ocasión sirvió tanto para reflexionar como para debatir sobre las expectativas económicas europeas y para proponer soluciones para salir de la crisis. Más de 4.000 personas asistieron a las decenas de actos programados, un volumen que se repartió entre una decena de localizaciones distintas. En total, 700 ponentes expusieron diversas materias en una serie de conferencias que se catalogaron en 60 temáticas. El Parque Tecnológico de Andalucía, en su papel de impulsor del desarrollo empresarial, participó en las reuniones junto a importantes personalidades como el presidente del Parlamento europeo, Jerzy Buzek, y el ex presidente del país Lech Walesa, entre otras personalidades del Gobierno polaco.

La representante del departamento de Transferencia de Tecnología y Relaciones

Internacionales, Aline Daniel, impartió una ponencia sobre 'Parques industriales, parques tecnológicos y científicos: Perspectivas de desarrollos' por invitación del Parque Tecnológico y Científico Euro-Centrum.

Daniel presentó el espacio malagueño y su modelo de desarrollo, el cual pone todo su énfasis en el crecimiento empresarial escalonado. La dinámica que fomenta la entidad gestora del parque se caracteriza por apoyar a las firmas pequeñas que comienzan su actividad en las preincubadoras para que evolucionen hasta adquirir su propio espacio. Todo el proceso está apoyado por las administraciones públicas, por diversas entidades privadas y por la universidad local.

En cuanto a las actividades de cooperación del parque tecnológico con las organizaciones polacas, Daniel resaltó el papel de las actividades de asesoramiento y de formación en las que participa la tecnópolis, mediante las cuales comparte su experiencia de dos décadas en la gestión del recinto con todo tipo de organizaciones. Su intención, subrayó, es reforzar la cooperación para acelerar la transferencia de tecnología, llevar a cabo grandes proyectos de I+D y desarrollar las líneas de negocio que precisa el nuevo modelo económico.



#### parcelas

Dos modalidades:

- Compra
- Derecho de superficie durante 75 años

Airzone, Novasoft, King's Buffets, Isofotón, Montero Alimentación, Air Liquide, iSoft...



#### contenedores

- Edificios que el PTA construye sin tener que pagar el suelo
- Las empresas deben instalar todos los servicios y finalizar la construcción

Conjunto I+D 10, Conjunto I+D 11, Centro Tecnológico de Industrias Auxiliares



#### nidos

- Edificios de oficinas y naves, totalmente equipados, que se ofrecen en régimen de alquiler a las empresas instaladas en el parque

Centro de Empresas, Edificio Premier, Possibil, Hevimar, Módulos Tecnológicos...



#### incubadoras

- Ofrecen servicios empresariales tanto en aspectos formativos y gerenciales como marketing y mercado a empresas noveles

BIC-Euronova, ProMálaga CW, Centro de Formación e Incubación PTA



#### preincubador

- Ayudan al emprendedor a crear su empresa

Universidad de Málaga, Centro de Apoyo al Desarrollo Empresarial



## El ladrillo será verde

### Eficiencia energética, reto y solución para el desarrollo del sector de la Edificación

HACE NO MUCHO que las amas de casa y los padres de familia españoles se obstinaban en educar a sus hijos en la importancia del ahorro. Así se preservaba la economía familiar y se explotaban los escasos recursos de su entorno. Un niño que saliera de una habitación sin apagar la luz se exponía a una dura reprimenda de sus progenitores, quienes, sin haber oído hablar del cambio climático en su vida, conocían bien el valor de la electricidad.

Hoy en día, podría decirse que son las empresas y las instituciones quienes se enfrentan al rapapolvo cuando no cumplen los objetivos de emisiones marcados por los gobiernos. La diferencia está en que, gracias a la evolución de la tecnología, apagar las luces es sólo una de las opciones para ahorrar energía. Una bombilla de bajo consumo puede producir la misma luminosidad que una luz incandescente con un gasto inferior a la mitad. Así, la eficiencia energética,

#### Cero emisiones ¿Es posible?

Mirar al futuro es una actividad muy productiva cuando uno quiere aprovechar el presente. Y es lo que han hecho tres parques tecnológicos españoles que proyectan construir un edificio que no emita dióxido de carbono (CO<sub>2</sub>) a la atmósfera. La estrategia consiste en utilizar energía solar y eólica para producir hidrógeno, un vector energético al que se atribuye un futuro prometedor. El hidrógeno se almacenará en pilas de combustible que alimentarán el edificio de la Fundación del Hidrógeno, que lidera la iniciativa, así como una flota de bicicletas y de vehículos eléctricos que se desplegarán en el Parque Tecnológico de Walqa, en Huesca. Este parque, junto al de Bizcaia y al de Andalucía desarrollan el proyecto 'Zero Hytechpark', financiado por la Comisión Europea a través de la convocatoria 'Life'. El Parque Tecnológico de Andalucía presentará los pormenores de la iniciativa en INMOEnergética 2010.

un concepto que resume nuestra capacidad para rentabilizar el consumo, se ha revelado como uno de los retos a los que se enfrenta el sector de la Edificación para contribuir a solucionar el impacto medioambiental.

Por una parte, los constructores son plenamente conscientes del agotamiento del modelo económico del ladrillo. Por la otra, los avances tecnológicos prometen ser la clave

para cumplir las exigencias legislativas, que avanzan decididamente hacia una economía *verde* y hacia un modelo social sostenible. El Parque Tecnológico de

Andalucía, un testigo de la efervescencia tecnológica del sector de la Edificación, ha visto como se incrementaba el número de compañías relacionadas con el sector de la Energía y de la Edificación en los últimos años. En cierto modo, todos nosotros asistimos a la reconstrucción de un modelo económico en el que se quiere introducir una relación más respetuosa con el entorno.

La integración de las energías alternativas en los nuevos edificios y la eficiencia energética de los inmuebles son dos pilares del nuevo modelo. Y también son los dos temas clave del I Salón de la Eficiencia Energética en la Edificación INMOEnergética 2010, que se presentó en el Centro de Ciencia y Tecnología del parque tecnológico. Se trata de una ocasión única para reunir a instituciones, a empresas, a profesionales y a expertos relacionados con las nuevas tendencias en el sector. El Palacio de Ferias y Congresos de Málaga acoge la cita al mismo tiempo que el VII Salón Inmobiliario del Mediterráneo, SIMed, que atrae a unos 20.000 visitantes anuales a la ciudad andaluza.



Un momento de la presentación de INMOEnergética 2010, en el PTA.

Las universidades europeas han de contar con la cooperación de los demás agentes sociales si quieren ser la punta de lanza de la innovación, un objetivo prioritario para el Parque Tecnológico de Andalucía

## La fórmula del progreso



**S**i bien la fórmula para conseguir que los nuevos productos tecnológicos calen en la sociedad, si es que existe, sigue siendo un misterio, al menos hay cierta unanimidad en los mínimos componentes que deberían combinarse en una ecuación que garantice el progreso tecnológico. La unión de las administraciones públicas con las empresas privadas y con las instituciones académicas ha demostrado formar un conjunto eficaz, pero es preciso que todos ellos redoblen sus esfuerzos para reforzar los frentes comunes relacionados con la innovación. De ahí que la Unión Europea trabaje para establecer una cooperación regional efectiva entre los gobiernos locales, las empresas privadas y las universidades europeas.

El primer paso de la Comisión Europea en esta dirección ha sido promocionar un conjunto de proyectos pilotos que se desarrollarán durante un año, entre los cuales figura la estrategia que han diseñado el Parque Tecnológico de Andalucía, la Universidad de Málaga y el Ayuntamiento de la ciudad. La Unión utilizará los resultados de las propuestas para incrementar la capacidad de innovación de la universidad, una institución sobre la que han de asentarse las bases del progreso europeo si es que el Viejo Continente quiere aspirar a liderar la creación de nuevos modelos económicos y productivos. Por su parte, los académicos tienen que superar la vieja división entre sus actividades y las de las empresas. En resumen, se trata de un intento de engrasar las “maquinarias” que generan el conocimiento para convertirlas en las propulsores de la innovación mundial. La iniciativa ha sido promovida por el Centro Europeo de Gestión Estratégica de Uni-

versidades, dentro de la convocatoria 'EU Drivers: European Drivers for a Regional Innovation Platform', con la financiación de la Comisión Europea.

El proyecto evaluará las diferentes maneras en las que los participantes componen el triángulo local de la cooperación. Las conclusiones servirán para diseñar un modelo válido para potenciar la actividad innovadora en las actividades de todas las universidades europeas. Por otra parte, la experiencia configurará una buena base para alcanzar una visión de conjunto con la que elaborar una guía de buenas prácticas. Todos los esfuerzos quedarán reflejados en un documento final que orientará a todos los países de la Unión, no sólo a los que están implicados con el proyecto.

La cooperación del Parque Tecnológico de Andalucía con la Universidad de Málaga y con el Ayuntamiento como medio de incrementar la competitividad de la Universidad malagueña no es una novedad. Ya presentaron el año pasado dos candidaturas para convertirse en Comunidades de Conocimiento e Innovación europeas (KIC, en sus siglas inglesas), una aspiración que no se vio colmada pero que supuso una aproximación importante para las universidades, las instituciones públicas y las empresas europeas que colaboraron con el parque tecnológico en este proyecto, pues abrió la puerta hacia las nuevas sinergias.



<http://www.eu-drivers.eu/>

# Sol, playa y libros de texto

La Universidad de Málaga y la Universidad Internacional de Andalucía recurrieron al Parque Tecnológico para completar sus cursos de verano

Tanto la Universidad de Málaga (UMA) como la Universidad Internacional de Andalucía (UNIA) han contado con la colaboración del Parque Tecnológico de Andalucía (PTA) para abordar temas relacionados con el nuevo mercado económico y laboral en sendos cursos de verano. El propio director del recinto, Felipe Romera, explicó la estrategia de la entidad en la conferencia de clausura del máster virtual 'Los parques científicos y tecnológicos como espacio para la innovación. Una visión sistémica'. El director abundó en la importancia que tiene establecer redes de cooperación de alcance internacional para potenciar el desarrollo empresarial.

El curso abordó la formación teórica y práctica necesaria para desarrollar las habilidades que permitirán al alumnado formular y ejecutar los planes de actuación de los parques científicos y tecnológicos. Además de con Felipe Romera, la iniciativa también contó con la colaboración del director del Parque Científico Leganés Tecnológico-Universidad Carlos III, José Luis Vilumbrales, y del director del Área de Proyectos de la IASP (International Association of Scien-

ce Parks), Paulo de Miranda, entre otras personalidades relevantes.

El Parque Tecnológico de Andalucía también participó en 'El papel de la universidad en la inserción socioeconómica de los jóvenes', un curso que la UNIA impartió en Marruecos

la población joven. Por la parte del PTA asistió Sonia Palomo, quien explicó el modelo de formación de la tecnópolis y el tipo de relación que mantiene con las universidades. La ocasión también sirvió para reforzar la relación que mantiene la entidad con

las instituciones marroquíes, entre las que figura el Gobierno del país, que actualmente está desarrollando una estrategia para la creación de una red de parques tecnológicos.

El parque malagueño ha completado labores de asesoramiento y de formación con estas entidades, algunas veces acompañadas por prácticas laborales en sus instalaciones. También ha realizado estudios y encuentros empresariales en el país vecino, que siempre sirven para estrechar los lazos que unen a ambos países.

Por otra parte, la tecnópolis comenzó en junio el curso de Mantenedor de aire acondicionado y fluidos y el de Instalador de climatización. La formación está financiada por el 'plan Memta', una iniciativa impulsada por la Consejería de Empleo, en colaboración con el Fondo social Europeo, para luchar contra el desempleo producido a causa de la crisis económica.



con la colaboración de la Universidad Abdelmalek Essaâdi y en el que destacó la importancia de dominar las vías para buscar trabajo. Acudir a los yacimientos de empleo emergentes y considerar la alternativa del autoempleo son dos buenos consejos para

# Viejos vecinos, nuevos proyectos

La Agencia IDEA fomenta las relaciones de cooperación entre Andalucía y Marruecos

La proximidad geográfica de Andalucía y Marruecos, combinada con la complementariedad de sus respectivas economías, se ha revelado como una de las bazas con las que cuenta la región española para incrementar su capacidad productiva. Pero hay que animar a las compañías andaluzas a desarrollar proyectos empresariales con firmas marroquíes. Por eso, la Agencia de Innovación y Desarrollo de Andalucía (IDEA) celebró el 'Seminario de difusión inicial de los proyectos ReTSE Intercluster y tecnología y ReTSE Servicios de Apoyo'. El proyecto 'ReTSE Intercluster y Tecnología' es una herramienta de promoción de la cooperación entre los clústers estratégicos de Andalucía con los del norte de Marruecos. Su objetivo es que las relaciones que establezcan los agentes de ambos territorios hagan de cauce para la transferencia de tecnología. También se pretende fomentar la

firma de acuerdos de colaboración transfronteriza entre las instituciones, los agentes de apoyo y las empresas de ambas regiones. 'ReTSE Servicios de Apoyo', por su parte, consolidará una red de asesoramiento a pymes que allanará el terreno para la creación de iniciativas comerciales. Ambos proyectos se enmarcan en el Programa Operativo de Cooperación Transfronteriza España-Fronteras Exteriores, financiado por la Unión Europea. El director general de la Agencia IDEA, Antonio Valverde, condujo el acto de inauguración, que tuvo lugar en la sede del Parque Tecnológico. Una vez puesto en marcha el seminario y expuestos los objetivos de los proyectos, se celebraron una serie de reuniones bilaterales entre los representantes de los centros tecnológicos. Este primer contacto valdrá para detectar las posibles líneas de colaboración que se pueden abrir para consolidar lazos comerciales.

## Campo abonado para innovación

Varias organizaciones se unen en torno al Clúster Andaluz del Deporte

AQUELLAS EMPRESAS relacionadas con el deporte cuentan desde el pasado julio con la posibilidad de unirse con la administración y con las instituciones académicas para fomentar el desarrollo de esta industria en Andalucía. El Clúster Andaluz del Deporte, una iniciativa que se presentó en el Centro de Ciencia y Tecnología del Parque Tecnológico de Andalucía, pretende encauzar la cooperación tecnológica y definir una agenda estratégica que favorezca la innovación industrial en este sector, según explicó el presidente de la agrupación, José Nebro. "Hay mucho negocio detrás de este sector que se hace de manera disgregada" debido a su naturaleza "transversal", apuntó. Por su parte, el secretario general de Deportes de la Junta de Andalucía, Manuel Jiménez, apuntó que el 3,5 por ciento del Producto Interior Bruto (PIB) andaluz procede del conjunto de la industria del deporte de la región. Con este dato trató de convencer de las posibilidades de negocio que tiene el sector.

## KING'S BUFFETS EN CIOMIJAS

ciomijas

Centro Andaluz de Formación Integral de las Industrias del Ocio



Antonio Criado, Presidente de King's Buffets y Epi F. Villanueva, Director Comercial de la compañía junto con una representación de los alumnos.

El día 08 de octubre del 2010 y a requerimiento de Ciomijas - **Centro Andaluz de Formación Integral de las Industrias del Ocio** (Mijas Costa, Málaga)- **King's Buffets** ha tenido el gusto de hacer una ponencia al colectivo de alumnos sobre la evolución y técnicas en los buffets, Show Cooking y equipos para restauración en general y en especial la asiática **Wok - "Sushi & Salad Bar"**.

En ella estuvo el Presidente de la Compañía el **Sr. Antonio Criado** y como orador, nuestro Director Comercial de la misma, el **Sr. Epi F. Villanueva**.

Con ello se ha querido llegar a explicar al colectivo en unión, de su tutor en gestión A&B, D. Enrique Malagón, las nuevas tendencias en la restauración de Buffets al servicio del cliente ■

[www.kings-buffets.com](http://www.kings-buffets.com)



# La ayuda llega desde el

**L**a Consejería de Salud y la de Bienestar Social coordinan las emergencias de parte de Andalucía desde sus instalaciones malagueñas

DESDE LA SALA de estar de Goya hay una vista espléndida de la Plaza de Toros de La Malagueta. Basta con asomar la nariz para divisar buena parte del coso, tostado por el tórrido sol de verano. Junto a la ventana, la anciana atiende una llamada telefónica. “Lo que peor llevo son las piernas”, dice. “Hay días en que no me molestan mucho, pero otras veces se me hinchan y me duele...”. “¿Y ha pedido cita en el médico? Tiene usted que ir en su centro de salud. Si no lo ha hecho ya, yo puedo

ayudarle a pedir cita”, contesta una voz juvenil. Conversan durante un rato y la telefonista se despide. Mientras que Goya se sienta y deja que sus extremidades descansen, la operadora marca otro número y reanuda su ronda de llamadas. Es una de las funciones que lleva a cabo desde la Central de Málaga del Servicio Andaluz de Teleasistencia. Junto a ella, más de 500 trabajadores, repartidos entre las instalaciones del Parque Tecnológico de Andalucía y las de Sevilla, apoyan las necesidades de los

usuarios de la plataforma. Entre todos, gestionaron más de 5 millones de llamadas el año pasado.

El servicio está pensado para asistir a las personas en situación de dependencia, a las que ya tienen una edad avanzada y a las que sufren alguna discapacidad. Y la exigencia que los empleados ponen en sus tareas supera con creces los requerimientos mínimos. Su campo de trabajo precisa que se impliquen personalmente en su cometido. A esta dedicación se añade un alto grado de profesionalización, por descontado.

Recordar un tratamiento médico o una cita con el facultativo son sólo algunos de los servicios que ofrece el Servicio de Teleasistencia, que se caracteriza por su vocación de atención integral. Probablemente, una de las pri-

**CERCANÍA/** La consejera Micaela Navarro relevó a una de las operadoras de Teleasistencia durante su visita a la Central del Parque Tecnológico de Andalucía



## Un remedio contra la soledad, en un botón

En lo que se refiere al servicio de Teleasistencia, la Comunidad Autónoma de Andalucía ha sido el territorio español donde ha tenido mayor impacto la Ley de Dependencia. En total, 49.000 personas se han beneficiado de las prestaciones en esta región. “Sólo en la provincia de Málaga hay más personas dependientes atendidas a través del Servicio de Teleasistencia que en ninguna otra comunidad autónoma de España”, precisó la consejera de Igualdad y Bienestar Social de la Junta de Andalucía, Micaela Navarro, en la visita que hizo en julio a la central ubicada en el Parque Tecnológico de Andalucía. Mucho más reveladora fue la afirmación que dejó caer a continuación: “Más del 70 por ciento de las llamadas

que producen tienen que ver con motivos relacionados con la soledad”. La salud de casi tres cuartas partes de las personas que pulsán el botón que les pone en contacto telefónico inmediato con los asistentes se resiente más en el aspecto emocional que en el apartado físico. Eso explica que la labor que se hace desde la central promueva el bienestar integral de los usuarios, casi todos ellos mayores de 65 años. En cuanto a la infraestructura de la Central, Navarro aseguró que cuenta con la tecnología “más avanzada de Europa”. Gracias a ella, sus instalaciones cuentan con un sistema que les prepara para dar servicio a toda la región en caso de que fuese necesario.



# parque tecnológico

meras llamadas que recibe un usuario el día de su cumpleaños proceda de alguna de las centrales de Telesistencia.

Sin embargo, cuando se trata de actuaciones médicas y de consultas sanitarias, las comunicaciones se derivan hacia los compañeros que trabajan al otro lado de la calle, en el Centro Coordinador de la Empresa Pública de Emergencias Sanitarias (EPES), que gestiona, entre otras cosas, las llamadas del 061. La empresa opera en la provincia con siete UVIS móviles, tres equipos de coordinación avanzada, un helicóptero y un equipo de apoyo logístico, todo ello gestionado por una plantilla de más de 200 personas. Entre sus prioridades destaca la tarea de incrementar su agilidad en la atención de las urgencias y de las emergencias, de acuerdo con las preocupaciones de la ciudadanía, que demanda rapidez y profesionalidad a los Servicios de Emergencia.

La tecnología juega un papel fundamental en ese aspecto. Por eso EPES ha desarrollado un sistema de gestión de flotas que está integrado con los sistemas de información de los centros coordinadores de la región. Desde ellos se controla la entrada de las llamadas y se hace un seguimiento pormenorizado de la respuesta de cada una de las atenciones. Los tiempos de salida de las UVIS móviles, la llegada al lugar de la asistencia y el momento de traspasar el paciente al hospital son algunos de los registros que archivan los centros. Con esta información documentan su labor para hacer más eficientes y ágiles sus decisiones. Además, así pueden aumentar la calidad de sus servicios.

## Las vacaciones no son para el verano

Este verano ha sido una de las estaciones más calurosas de los últimos 30 años, sobre todo en Andalucía, por lo que se han incrementado los riesgos para la salud que se derivan de las altas temperaturas. Tanto los efectivos de EPES como los empleados del Servicio Andaluz de Telesistencia se han involucrado en la campaña de prevención orquestada por la Consejería de Salud a través de Salud Responde. Esta iniciativa se centra en informar de los riesgos del calor a las personas más vulnerables, como son los ancianos y aquellos pacientes que sufren alguna enfermedad crónica que se pudiera agravar a causa de las olas de calor. El 60 por ciento de las personas a las que se ha informado mientras ha estado en funcionamiento el Plan de prevención contra los Efectos de las Altas Temperaturas viven solas, y la media de edad es de 83 años. El plan, además de atender las consecuencias de los golpes

de calor, incluye el seguimiento de las personas más vulnerables a los riesgos de las altas temperaturas mediante llamadas y visitas domiciliarias de los trabajadores sociales. Según la coordinadora de Seguimiento Domiciliario del Servicio Andaluz de Telesistencia en Málaga, María del Mar Andrés, cada trabajador social puede hacer unas cinco visitas al día durante el periodo estival, aunque no es una actividad exclusiva del verano. Se trata de un refuerzo a las visitas que hacen normalmente a los usuarios del servicio para ver cómo están y para actualizar sus datos. Los consabidos consejos, en el caso del calor, van desde ingerir mucho líquido hasta cerrar las persianas por donde entra más sol en las horas centrales del día y vestir ropa ligera, así como protegerse bien la cabeza, en caso de salir a la calle, aunque se recomienda no hacerlo entre las 11 y las 17 horas.



Trabajadores del Servicio Provincial del 061 ubicado en el Parque Tecnológico de Andalucía.

# La innovación tiene premio

Trece proyectos empresariales dan el salto al Parque Tecnológico gracias al concurso anual Spin-Off que organiza la Universidad de Málaga

La recompensa del trabajo bien hecho es la oportunidad de hacer más trabajo bien hecho. La frase, que se atribuye al epidemiólogo Jonas Edward Salk, resume de manera breve y concisa el espíritu de los premios Spin-Off que celebra todos los años la Universidad de Málaga (UMA), y que en su décima cuarta edición ha reconocido la calidad de los proyectos para crear una empresa que han presentado trece grupos de trabajo. Probablemente, la repercusión de sus logros dista mucho de aquellos que alcanzó el médico estadounidense, quien en 1952 desarrolló la

vacuna contra la poliomielitis que tres años más tarde demostró una celebrada eficacia contra uno de los males que más preocupaba a la sociedad americana. Aunque nunca se sabe hasta dónde puede llegar una empresa innovadora combinando la creatividad con el trabajo y con un buen respaldo institucional.

De momento, nueve de los proyectos presentados pasarán un año en las preincubadoras que tiene la Universidad en el Parque Tecnológico de Andalucía, mientras que otros cuatro trabajarán seis meses en el Centro de Apoyo al Desarrollo Empresarial (CADE). En total, 141 emprendedores han participado en los 56 proyectos que se han presentado al concurso. En la convocatoria para alumnos o titulados universitarios se premiaron 10 candidaturas de las 49 iniciativas propuestas. En la dirigida a los profesores y a los grupos de investigación se reconoció el trabajo de 3 de los 7 proyectos recibidos. Entre otras áreas, los candidatos han profundizado en los campos de la Biotecnología, de las Tecnologías de la Producción, de las Humanidades, de las Ciencias Empresariales, de las Jurídicas y en el de las Tecnologías de la Información y de las Comunicaciones (TIC), uno de los sectores más significativos de la tecnópolis.

La dotación económica que recibieron los proyectos que se incorporarán a las incubadoras de la UMA oscila entre los 3.000 y los 6.000 euros. Estas compañías también gozarán de un asesoramiento dirigido a la elaboración de sus planes de empresas y a la búsqueda de líneas de financiación. Además, se incorporarán a la Asociación de Jóvenes Empresarios (AJE) de Málaga y a la Asociación de Empresas de Base Tecnológica EBTEcnos. Las firmas que ganaron una estancia de seis meses en el CADE del Parque Tecnológico de Andalucía se beneficiarán de unas instalaciones donde desarrollarán su trabajo, así como del servicio de asesoramiento empresarial y de formación que ofrece el centro.

## Silicon Valley abre la puerta

Hacer negocios en el 'ecosistema de la innovación' más reputado del mundo está al alcance de las firmas del parque tecnológico

La búsqueda de talento extranjero es una de las claves del éxito de Silicon Valley. No en vano, más del 60 por ciento de los CEOs de las compañías establecidas en la Bahía de San Francisco ha nacido fuera de los Estados Unidos, según el canadiense Alfredo Coppola. Él mismo llegó a la costa oeste americana con una empresa de diseño, y está claro que ha aprendido bien la lección. De ahí el éxito que ha cosechado durante la última década en sus labores de asesoramiento a las empresas que aspiran a expandir sus negocios hacia tierras foráneas.

Más de una veintena de firmas del Parque Tecnológico de Andalucía mantuvieron un encuentro con Coppola el pasado junio. Las compañías se reunieron en el Centro de Ciencia y Tecnología del recinto atraídas por la actividad de la incubadora de empresas que dirige el invitado, una de las tres incubadoras municipales de San José y la única especializada en el desarrollo de las empresas extranjeras. US Market Access Center ofrece al empresariado malagueño la opción de disponer de una oficina en el prestigioso Silicon Valley por unos 600 dólares al mes, según indicó el director de Desarrollo Internacional del Ayuntamiento de Málaga, Marc Sanderson, quien, junto a la subdirectora de Transferencia de Tecnología y Relaciones Internacionales del PTA, Sonia Palomo, asistió al acto de presentación. Sanderson subrayó que es mucho más sencillo contratar una oficina a través de la entidad municipal de San José, ya se trate de un espacio real o virtual, que por cuenta propia.

Además del espacio físico, US Market Access Center ofrece varios servicios de asesoramiento y facilita que los recién llegados establezcan contactos comerciales. Su agenda de eventos y su relación con la Universidad de Stanford son las principales bazas que juega la entidad para asegurar su oferta. Las diversas necesidades del empresariado, desde la creación de una empresa hasta la articulación de un plan de marketing, están contempladas en su elenco de apoyos, que fomentan la atracción de talento al espacio norteamericano.

### PREMIOS SPIN-OFF UMA 2010

#### Alumnos/titulados

**Primer premio Promálaga: 6.000 €**

Diseño y desarrollo de tecnologías para personas con discapacidad auditiva comunicativa (AGBi)

**Premio Cámara de Comercio: 3.000 €**

Tecnología para la sociedad (TECNOSOC)

**Premio Confederación de Empresarios: 3.000 €**

Sistema para la protección, detección y extinción de incendios (PRODETEX 9032)

**Premio Unicaja: 3.000 €**

Art & Museum

**Premio Diputación Provincial de Málaga: 3.000 €**

Sistema de guiado para personas discapacitadas (SGPD)

**Premio Fundación General de la UMA: 3.000 €**

Planta de reciclaje de pilas, baterías y acumuladores usados (ECOPIBA)

**Premios accésit: 6 meses de estancia en el CADE**

1º - Aprender para vivir; vivir para aprender (AVVA)

2º - Tech & Project Consulting (TPC)

3º - 3 Ruedas & Tricuchos (Sobre3Ruedas)

4º - Cómics y Contenido digital

#### PDI/Grupos de Investigación

**Premio Cámara de Comercio: 6.000 €**

Genómica y medicina personalizada (GenoClinics)

**Premio Promálaga: 3.000 €**

Dispositivos de biofeedback para terapia musical (Melomics)

**Premio Grupo Santander: 3.000 €**

Gaia Technologies Ingeniería y Consulting (G-TIC)



# La eléctrica brasileña Eletobras mira hacia el Parque Tecnológico

Representantes de la mayor empresa energética del país americano estudian la gestión del PTA para aplicarla a dos nuevos parques

Las actividades del Parque Tecnológico de Andalucía se orientan cada vez más hacia aspectos relacionados con el sector de la Energía, que se ha revelado en la última década como uno de los principales motores del desarrollo y como un valor estratégico importante para las economías de los países. Entre los agentes más relevantes de dicha estrategia figuran los parques tecnológicos, debido a su capacidad para impulsar el crecimiento de las empresas innovadoras y para aportar a la sociedad mejoras significativas tanto en el tipo de energías de las que pueden disponer como en el uso que se hace de ellas.

Para que la estructura que sostiene el proceso se pueda mantener en el tiempo es necesario tener un modelo de gestión adecuado que permita afrontar con garantías los nuevos retos de los mercados y gozar de un crecimiento sostenido. Conocida la solvencia que el modelo del Parque Tecnológico de Andalucía ha demostrado hasta el momento, y su paulatina incorporación de empresas de perfil energético, los representantes de la empresa Eletobras no son los primeros que se interesan por conocer el camino que ha trazado la gestora de la tecnópolis, pero hay que reconocer que sí son de los más importantes. La compañía transatlántica es la mayor empresa energética de Brasil, que probablemente es uno de los países que marcarán el orden energético mundial del siglo XXI.

Varios representantes de la firma carioca viajaron hasta Málaga para visitar el recinto y conocer de primera mano su modelo de gestión. En concreto, su interés está motivado por la reciente construcción de un nuevo parque en Tucuruí, en el estado de Pará, donde la compañía cuenta con una central hidroeléctrica. También levantarán un recinto similar, del que todavía no se conoce la localización exacta, en el nordeste del país. El encuentro de los brasileños con la dirección del re-



Los brasileños, con representantes del departamento de Transferencia de Tecnología y Relaciones Internacionales.

cinto malagueño “es muy importante porque va a ayudarnos a diseñar el plan maestro de Tucuruí”, aseguró el superintendente de Producción Hidráulica, Antonio Augusto Bechara, quien subrayó la necesidad de incubar empresas para innovar en el sector eléctrico tras destacar el apoyo que la Oficina de Transferencia de Resultados de Investigación (OTRI) y el Centro de Apoyo al Desarrollo Empresarial (CADE) han prestado para lograr la conformación actual del recinto malagueño.

También se refirió a la importancia de la participación de iniciativas privadas en el crecimiento de la economía local, y expresó su convencimiento de que este tipo de acciones tienen más posibilidades de éxito que las que sólo parten del Gobierno en forma de financiación. De ahí que una empresa como Eletobras se implique totalmente en la creación de parques tecnológicos. “Mucho del desarrollo de la energía verde va a pasar por Brasil”, pronosticó. Esto no sólo significa que se presentarán oportunidades económicas para las firmas que gestionen

el desarrollo tecnológico, sino que sus actividades repercutirán positivamente en el bienestar social.

Según Bechara, la creación de estas dos nuevas tecnópolis, que se sumarán al Parque Tecnológico Itaipú (PTI) que ya funciona, “intenta cubrir las carencias de las políticas públicas”. El desarrollo regional y la inclusión social son los dos conceptos clave en esta vertiente de sus proyectos. El recinto de Itaipú ya está trabajando en ello a través de la formación. “Estamos desarrollando una universidad y, al mismo tiempo, un parque”, sintetizó el director superintendente del recinto, Juan Carlos Sotuyo.

A través de incubadoras de empresas y de institutos de investigación, el Parque Tecnológico Itaipú ya está influyendo en tres sectores económicos clave, tanto para Brasil como para España, como son el de la Energía, el del Agua y el del Turismo. Estas actividades señalan los tres puntos de encuentro más importantes de los intereses del recinto americano y del Parque Tecnológico de Andalucía.

# “Una empresa innovadora debe ser global”

El director del PTA, Felipe Romera, desgranó las pautas generales de la estrategia del parque tecnológico para que las actividades de sus compañías cobren fuerza.

La innovación ya no es un valor añadido de las actividades empresariales, sino un requisito indispensable. Ya no son sólo las firmas tecnológicas las que deben esforzarse por introducir soluciones innovadoras en sus procesos y por ofrecer unos productos más novedosos. Cualquier compañía está obligada a ser creativa e innovadora para distinguirse de sus competidoras, y los empresarios del Parque Tecnológico de Andalucía (PTA) lo saben bien. Al fin y al cabo, tanto la innovación como la creatividad son características típicas de las firmas tecnológicas. Pero ahora se enfrentan a un nuevo reto. Las compañías que quieran estar en la primera línea deben exportar el valor que generan en su

país al mayor número de mercados posibles.

Ha llegado la hora de dar un nuevo enfoque a la actividad empresarial, y las organizaciones que operan en el recinto malagueño cuentan con todo el apoyo de su equipo gestor, siempre interesado en que las compañías malagueñas incrementen tanto sus beneficios como su prestigio. “Estamos orientando el parque no tanto a la innovación sino a elementos que puedan impulsar con más fuerza los negocios”, indicó el director del PTA, Felipe Romera, en uno de los desayunos tecnológicos con empresas que se celebró el pasado trimestre. “Estoy convencido de que una empresa innovadora debe ser global”, completó para dejar clara

la senda que, a su parecer, deben tomar los emprendedores españoles. Al menos, esa es la dirección que tomarán las acciones de apoyo que promoverá para promocionar la actividad de sus empresas en los próximos tiempos.

La idea de “empresa global”, precisó el director, se gana con la internacionalización, una condición cuya importancia se ha puesto claramente de manifiesto tras la crisis financiera internacional y que es una especie de seguro de vida para las empresas cuando los mercados se definen por una situación de incertidumbre peligrosamente estable.

La dirección del recinto andaluz está participando activamente en proyectos europeos en los que coopera

## Soluciones para la mejora de procesos



### Soluciones RFID

#### iBox Salud

Identificación segura de pacientes y trazabilidad de procesos médicos

#### iBox Logística

Control de stock, reducción de tiempos y errores en procesos, trazabilidad, localización e identificación

#### iBox Red de Inteligencia Ambiental

Monitorización remota y gestión de parámetros a través de redes inalámbricas



### Soluciones para la eficiencia de costes

#### Serviber Comunicaciones

Soluciones para la gestión y control de servicios de telecomunicaciones (tarificación, inventario, gestión tráfico IP, control de costes)

#### Serviber Energía

Soluciones para la gestión y el control de servicios de eficiencia energética (inventario, facturación, auditoría, consumo eficiente)

### Servicios de Consultoría

Proyectos llave en mano en tecnologías inalámbricas

[www.at4wireless.com](http://www.at4wireless.com)



con distintas clases de agentes económicos para ejercer tanto de guía como de apoyo para aquellos empresarios que se decidan por expandir su negocio en el extranjero. Por ejemplo, ya funcionan más de una veintena de acuerdos con parques tecnológicos ubicados en países latinoamericanos. Estos convenios son el pasaporte con el que las empresas del PTA accederán activamente a los mercados del 'Nuevo continente'.

En lo que respecta a las ayudas económicas que reciben las compañías del parque, Romera se mostró satisfecho de las cifras alcanzadas a lo largo del curso pasado. Con las ayudas del "parquetazo", concretó, el montante asciende a unos 30 millones de euros anuales, una cantidad muy considerable si se tiene en cuenta que en todo el recinto operan unas 550 compañías.

A estas ayudas hay que añadir la influencia que tendrá una nueva vía de financiación que se está poniendo en marcha a través de ENISA (Empresa Nacional de Innovación S.A.). El nuevo medio se basa en la concesión de préstamos participativos, que se adquieren en función del perfil de la empresa solicitante y tras un estudio de su estado financiero y de sus fondos propios. En total, la empresa cuenta con 15 millones de euros para financiar proyectos innovadores.

Estas reflexiones son el producto habitual de los desayunos tecnológicos, unos encuentros periódicos en los que el director del parque comparte la primera comida del día con empresarios del recinto. Las citas sirven para que aquellas personas que no tengan un conocimiento profundo del funcionamiento del PTA ni de los compromisos de los gestores con la actividad de sus firmas puedan informarse de primera mano.

También son unas buenas ocasiones para que los representantes de las empresas den a conocer sus actividades y conozcan las de los demás participantes. Tras las explicaciones de Felipe Romera es el empresariado quien toma la palabra y dirige la reunión, de acuerdo con la idea de que sean sus propios intereses los elementos protagonistas. A veces se producen debates sobre asuntos de actualidad y en otras ocasiones se conoce a las personas con las que se iniciará alguna relación comercial.



Los empresarios aprovechan los desayunos tecnológicos para presentar sus proyectos y para conocer las actividades de otras compañías del parque.



También se presentan proyectos interesantes a las compañías malagueñas. Firms del sector de Energía y Construcción asistieron a la presentación de INMOEnergética 2010.

# Un entorno sostenible para una sociedad longeva

Las firmas del Parque Tecnológico de Andalucía se valen de la tecnología para cuidar el medio ambiente y para mejorar el estatus de las personas más mayores

**T**ras un tratamiento adecuado, las aguas fecales pueden transformarse en abono fertilizante y las aguas grises -empleadas en la limpieza, por ejemplo- pueden tratarse con un filtro para reutilizarlas en distintas tareas domésticas. Así lo explica Rafael Casielles, gestor de proyectos de Bioazul, compañía que asume funciones de gestión (y que aporta su conocimiento tecnológico) en un **proyecto europeo que está desarrollando un sistema de saneamiento compacto que convertirá los residuos en recursos.**

El propósito de la iniciativa es instalar el original inodoro en las explotaciones turísticas de lugares remotos que no cuentan con una red de alcantarillado pero, tras escuchar las palabras de Casielles, uno no puede dejar de imaginar la ciudad del futuro. Una ocurrencia oportuna, a la luz de la información que maneja el ingeniero químico. En el modelo actual "una mínima cantidad de residuo patógeno, que se encuentra en las heces, contamina un volumen muy grande de agua", ya que el efluente procedente de los sanitarios se mezcla con el líquido que procede de otros puntos de acceso a la red de alcantarillado, apunta.

El sistema está compuesto por un sanitario de vacío -como el que se utiliza en los aviones- que funciona mediante una bomba de succión que genera una corriente de aire. Este flujo transporta los residuos hacia un compartimento donde se produce una reacción de descomposición en la que mueren los patógenos, que son microorganismos transmisores de enfermedades. Luego, el efluente se dirige a otro apartado en el que se deshidrata mediante un proceso de evapotranspiración, y da lugar al 'humus' o fertilizante, que puede ser empleado para

abonar los terrenos dedicados a la agricultura. Según Casielles, uno de los objetivos principales del proyecto es "no producir ningún tipo de contaminante ni de residuo", por lo que se ha prescindido del uso de productos químicos para la depuración de las aguas fecales a favor de un tratamiento microbiológico.

Una vez que hayan fabricado las piezas necesarias, las firmas comprometidas en el desarrollo del sistema SANBOX (Sanitation Box) construirán tres prototipos que instalarán en Noruega, en los Alpes suizos y en Eslovenia a finales de abril, cada uno de ellos adaptados a las condiciones de iluminación y de temperatura de cada zona.

"Nuestro modelo actual es eficaz porque no tenemos patógenos", ha advertido Casielles, pero el hecho de que se usen "entre cinco y diez litros de agua" cada vez que se descarga la cisterna de un sanitario evidencia que podría ser más "eficiente". Y ha añadido que "la cantidad de agua que usa este sistema se limita a la necesaria para mantener higiénico el sanitario" mientras que el volumen de residuos es menor, dos aspectos que ha señalado como ventajas de "un modelo de tratamiento más eficiente que no desperdicia el agua, un bien escaso y valioso".

Precisamente, la importancia de los recursos hídricos y la consiguiente necesidad de hacer un uso responsable de ellos ha mo-

tivado, en parte, que la firma IHMAN haya llegado a un acuerdo con el grupo Azimut, especializado en la distribución de instrumentación para el sector de la Náutica. El grupo **comercializará en los puertos deportivos europeos las torretas que han diseñado para gestionar de manera integral los suministros de agua y de electricidad con los que se proveen los clientes en los atraques.**

El sistema cuenta con una centralita que gestiona operaciones como el pre-pago de los servicios, las lecturas telemáticas de los consumos y la activación o corte de los suministros, entre otras cosas. Todo ello desde una aplicación informática que la capitanía portuaria maneja en remoto y desde un mando a distancia que acciona el propio usuario. El gerente de IHMAN, Pedro Pardo, explica que esta infraestructura sigue "la tendencia de los puertos a cobrar por la luz y por el agua", que se impondrá debido a que "cada vez hay más personas que tienen megayates" y a la influencia de las "directivas europeas en favor del uso responsable del agua", entre otros factores.

Las torretas conforman una red "no planificada, lo que quiere decir que es escalable", y el sistema "puede almacenar datos de los últimos ocho años, lo que favorece las políticas de ahorro" de los gestores de los puertos. Esta acumulación de información, asegura, permite "hacer mejores previsiones económicas" y desarrollar "políticas" relacionadas con las tarifas del agua y de la electricidad, mientras que los usuarios "sólo pagan lo que consumen".

Por otra parte, Pardo aventura que estas terminales harán más sencilla la implantación de los motores eléctricos en los barcos deportivos. "La introducción del motor eléctrico en las embarcaciones ya se está produciendo, y este sector lo tiene más fácil porque no tiene la barrera de las infraestructuras que tiene el del automóvil". Esto contribuirá





a disminuir el grado de degradación de las aguas marítimas, una tarea a la que aporta un gran esfuerzo la Unión Internacional para la Conservación de la Naturaleza (UICN), una organización que en estos momentos trata de **involucrar a España, a Marruecos y a Argelia en la gestión sostenible del mar de Alborán.**

Entidades científicas e institucionales de España y de estos países buscan establecer una agenda de trabajo común que apoye la conservación y la gestión sostenible del este espacio natural de 57.000 kilómetros cuadrados que hace de transición entre el océano Atlántico y el mar Mediterráneo. El propósito, compartir la información que tienen de sus propios territorios, para trazar un mapa de la zona y determinar acciones para obtener los datos que les faltan sobre el espacio internacional -como los que tienen que ver con la pesca-, donde la cooperación es más necesaria.

Según el responsable del Programa de Conservación Marina del Centro de Cooperación del Mediterráneo de la UICN, Alain Jeudy de Grissac, el mar de Alborán es "el entorno más rico del Mediterráneo". Esto es así tanto en lo que respecta a la "actividad humana" como a la biodiversidad, debido al "encuentro de especies procedentes del Atlántico con otras del Mediterráneo".

Y es que la necesidad de preservar los recursos naturales donde se desarrolla la vida es evidente, si se tiene en cuenta que el ser humano no es capaz de crear nuevos ecosistemas. Lo que sí podemos hacer es diseñar espacios virtuales en los que las personas conformen

su propio 'hábitat', que se genera a partir del sustrato de sus propias interacciones. El paradigma de estos 'no lugares' virtuales está en las redes sociales, una forma de convivencia digital que cada día encuentra nuevos puntos de partida desde donde construir nuevas comunidades. El Instituto para el Bienestar Ciudadano (I2BC), por ejemplo, participa en un proyecto europeo para el desarrollo de **una red social dirigida a personas de entre 50 y 70 años que fomente la actividad de los usuarios, con lo que esperan contribuir a aumentar su independencia durante la vejez.**

El responsable del proyecto WeCare en España, Ignacio Madrid, resume el objetivo de la iniciativa en "crear una red en la que las personas se puedan comunicar y mantener el tipo de actividades que hacen habitualmente". Se trata de un proyecto "preventivo", que busca "cambiar la visión de la persona mayor como una carga" y fomentar el "envejecimiento activo". La herramienta, que funcionará a través de una plataforma web 2.0, contribuirá a que los usuarios dispongan de un soporte sociosanitario adecuado a la forma de vida actual, puesto que frecuentemente se argumenta que los sistemas de teleasistencia vigentes atienden "problemas que son de soledad".

Por otra parte, hay quienes calculan que las personas mayores de 45 años tienen una nueva necesidad a la que también puede atender la tecnología. "El trabajador adulto que antes era casi intocable ahora tiene que mejorar su formación para poder competir, ascender

en el nivel de su puesto de trabajo o reintegrarse en el mundo laboral", señala la responsable del desarrollo informático del proyecto Ekwals, Roberta Albertazzi, de la compañía Internet Web Solutions. Esta iniciativa, financiada por la Comisión Europea, trabaja en el desarrollo de **una plataforma informática que orientará a las personas de mediana edad para que conozcan qué tipo de actividades formativas se adecuan mejor a sus características personales.**

El funcionamiento del sistema se basa en un breve cuestionario que aporta los datos fundamentales del alumno para, una vez comparados con siete grupos de alternativas formativas -que abarcan desde los talleres hasta la formación a distancia- cuantificar qué tipo de actividad se ajusta mejor a su perfil. El resultado del análisis es una lista de opciones de aprendizaje, cada una de ellas acompañada de una clasificación numérica porcentual que medirá el grado de adecuación al solicitante según su perfil.

Tras la consulta, la herramienta dará un porcentaje bajo al tipo de formación que presente mayores dificultades a la persona, mientras que señalará con un porcentaje elevado aquel método formativo del que el usuario pueda sacar mayor provecho. Entre los parámetros fundamentales que se utilizan para determinar el perfil concreto del alumno destacan la edad, el nivel de formación y los cursos que éste haya completado en los tres últimos años, una información a la que también se añaden datos de naturaleza social.



Aline Daniel, arriba a la izquierda, recibió a una delegación de la Agencia Regional de Desarrollo de Malopolska, en Polonia, quienes forman parte del programa de intercambio de estudiantes Leonardo da Vinci.



Profesionales norteamericanos de diversas ramas atienden a la presentación del Parque Tecnológico de Andalucía para difundir sus características de inversión en los Estados Unidos.



El director comercial del PTA, José Antonio García, a la derecha, con la consejera de Asuntos Comerciales y Económicos de la embajada de Hungría en España, Gabriella Hajás, y con Marc Sanderson, del Ayuntamiento de Málaga.



Representantes de la Delegación de Empleo de la Junta de Andalucía se interesaron en la oferta formativa del parque y en sus posibilidades de inserción laboral.



Personal del Parque Industrial Suzhou, en China, con la subdirectora de Transferencia de Tecnología y Relaciones Internacionales del PTA, Sonia Palomo, y un representante de la Agencia Andaluza de Promoción Exterior (Extenda).



Responsables de la Delegación Provincial de Empleo y de Educación con el director comercial del PTA, José Antonio García, y con la responsable de Formación, Isabel Cortés.



El director del parque tecnológico, Felipe Romera, en el centro, con dos directivos de la compañía de aviación Iberia.



Una quincena de profesores de la Escuela Universitaria de Informática Grigore Moisil de Rumanía se interesaron por la actividad del Parque Tecnológico de Andalucía y por el programa de intercambio de estudiantes Leonardo Da Vinci.



Varios integrantes del Rotary Club de Dinamarca visitaron el parque para conocer su relevancia en la economía española.



La subdirectora de Transferencia de Tecnología y Relaciones Internacionales del PTA, Sonia Palomo, habla con una delegación de la región brasileña de Natal sobre la construcción de parques.



## CUBRA CASI TODOS SUS IMPREVISTOS

Sean cuales sean las necesidades aseguradoras en su negocio, nos adaptamos a ellas. Unicaja le ofrece una amplia variedad de **Seguros para Empresas**, para que Usted pueda preocuparse sólo de los pequeños contratiempos habituales.

VITAMINA *e*  
Unicaja Empresas

Seguros

UNIMEDIACIÓN, S.L., Operador de Banca-Seguros vinculado, inscrito en el Registro Administrativo Especial de Mediadores de Seguros, Corredores de Reaseguros y de sus Altos Cargos, llevado por la Dirección General de Seguros y Fondos de Pensiones (Nº inscripción ov-0010), actuando a través de la Red de Distribución de Monte de Piedad y Caja de Ahorros de Ronda, Cádiz, Almería, Málaga, Antequera y Jaén (Unicaja). Concertado Seguro de R.C. con Arreglo a la Ley 26/2006 de 17 de julio.

 [www.unicaja.es](http://www.unicaja.es) 901 111 133 · 952 076 224

*La fepa*  
2012   
Constitución Española

  
**Unicaja**  
La Primera Entidad Financiera de Andalucía