

# IDEA!

REVISTA DE INFORMACIÓN TECNOLÓGICA

Nº 64 DICIEMBRE 2010 - FEBRERO 2011

AÑO XVIII

Publicación trimestral

PARQUE TECNOLÓGICO DE ANDALUCÍA

## **CITIC CRECE CON EL PTA**

EL CENTRO DE INNOVACIÓN EDIFICARÁ UNA SEDE DE 2.700 METROS CUADRADOS EN LA AMPLIACIÓN DE LA TECNÓPOLIS

## **MÁS ORACLE**

DOSCIENTOS TRABAJADORES SE SUMARÁN A LA COMPAÑÍA PARA SUMINISTRAR PRODUCTOS A SUS CLIENTES EUROPEOS

## **UNA PUERTA A EUROPA**

INVESTIGADORES Y EMPRENDEDORES RUSOS SE REÚNEN CON SUS COLEGAS MALAGUEÑOS PARA EXPLORAR VÍAS DE COLABORACIÓN

## **MENTES BRILLANTES**

VEINTICUATRO PERSONALIDADES MUNDIALES APUNTARON EN MÁLAGA LAS CLAVES PARA MEJORAR EL MUNDO MODERNO



**JOSÉ BLANCO**  
Director de Ingenia

*"Ser una de las primeras compañías que se instaló en el PTA emociona"*

# Formarse, emprender, CRECER

EL PTA EMPLEARÁ MÁS DE 1.000 METROS CUADRADOS A FORMAR A PROFESIONALES Y A DESARROLLAR NUEVAS INICIATIVAS EMPRESARIALES EN SU NUEVO CENTRO DE FORMACIÓN E INCUBACIÓN



# IDEA!

REVISTA DE INFORMACIÓN TECNOLÓGICA

## CONSEJO DE REDACCIÓN

José S. Estrada Fernández  
José Antonio García García  
Cristóbal López Tapia  
Felipe Romera Lubias  
Álvaro Simón de Blas  
Ana Belén Martos  
Natalia Pérez Pérez  
Andrés Masa Negreira

## EDITA

Parque Tecnológico de Andalucía  
C/ María Curie, 35  
Campanillas 29590 MALAGA  
Tel.: 951 / 23 13 00 - Fax: 951 / 23 12 39  
Correo electrónico: [informacion@pta.es](mailto:informacion@pta.es)  
Web: [www.pta.es](http://www.pta.es)

## REDACCIÓN

Andrés Masa

## DISEÑO

Andrés Masa  
Sara Santolaria

## ILUSTRACIÓN

María Aránzazu López

## FOTOS INTERIORES

Andrés Masa

## PORTADA

Andrés Masa

# IDEA!

## Sumario

### Editorial

Ingenia como modelo

3

### CITIC crece con el PTA

El centro de innovación edificará una sede de 2.700 metros cuadrados en la ampliación de la tecnópolis

8

### Más Oracle

Doscientos trabajadores se sumarán a la compañía para suministrar a sus clientes europeos

11

### Panamá es más que un canal

El embajador de Panamá firma un convenio con la APTE para potenciar la transferencia tecnológica

13

### Una puerta a Europa

Investigadores y emprendedores rusos se reúnen con colegas malagueños en busca de cooperación

18

### 'El ser creativo'

Veinticuatro personalidades mundiales participan en un congreso para cambiar el mundo

22

# Ingenia como modelo

Ingenia acaba de inaugurar su nuevo edificio en el Parque Tecnológico de Andalucía (PTA) en una parcela de su propiedad dieciocho años después de que se instalara en la incubadora de empresas del parque BIC-Euronova. La historia de Ingenia en el parque es paralela a la historia del parque mismo.

Lejos queda el año 1992, cuando comenzó su andadura. Un spin-off de una parte del centro de I+D de la multinacional Fujitsu España dio lugar a su nacimiento. Contó con el apoyo de la Junta de Andalucía y del Ayuntamiento de Málaga que, junto con Fujitsu, fueron sus primeros accionistas. El parque en aquellos momentos sólo ofrecía la posibilidad de ubicarse o bien instalándose en el Bic-Euronova, de una forma temporal, no más de tres años, o comprando una parcela y construyendo sobre ella un edificio. Esta segunda opción era casi imposible de desarrollar por las emergentes empresas tecnológicas que se acercaban al PTA solicitando su instalación en el recinto.

Los gestores del parque reaccionaron frente a estas dificultades ampliando las posibilidades de ubicación. Se construyeron edificios denominados "nidos" donde, en régimen de alquiler, las empresas podían permanecer el tiempo que de-

searan y también ofreciendo edificios sin terminar llamados "contenedores", donde las empresas podían comprar la superficie que desearan y, además, completar sus instalaciones de acuerdo a sus necesidades en un breve espacio de tiempo. Cuando el PTA puso en marcha estas instalaciones el parque se llenó de empresas.

Ingenia, que apenas empezó con quince trabajadores, fue creciendo y utilizó diferentes "nidos" para acoger su ampliación de plantilla y también compró "un contenedor" para favorecer su desarrollo. Además de tener una excelente plantilla "el contenedor" le supuso tener unos activos inmobiliarios en su balance.

Este recorrido por diversas instalaciones del parque: "incubadora", "nido", "contenedor" y parcela propia constituye uno de los atributos más valiosos del modelo del Parque Tecnológico de Andalucía, que también se ha completado con "la preincubación". Diversas

instituciones, la Junta de Andalucía, la Universidad de Málaga y el Ayuntamiento de Málaga ofrecen estas instalaciones de "preincubación" a los emprendedores que desean crear su propia empresa y, una vez creada, pueden pasar por los distintos edificios y parcela para facilitarles su crecimiento empresarial.

*Un spin-off de una parte del centro de I+D de la multinacional Fujitsu España dio lugar a su nacimiento en el año 1992*

### NUEVO CENTRO DE FORMACIÓN E INCUBACIÓN DEL PTA

#### *Un impulso necesario*

La carrera por la innovación exige una preparación constante, por eso son necesarios los espacios donde formarse y desarrollar nuevas iniciativas. Juntar ambas actividades bajo el mismo techo abre las puertas a un futuro más competitivo, un futuro con el que el PTA mantiene un fuerte compromiso.



**José Blanco**

Director de Ingenia

## “Ser una de las primeras compañías que se instaló en el PTA emociona”

El director de Ingenia reflexiona sobre el crecimiento de la empresa y valora el futuro tanto de la compañía como del Parque Tecnológico de Andalucía, que la ha acompañado

**H**a visto crecer al parque y el parque la ha visto crecer a ella. La empresa centrada en el desarrollo de las tecnologías de la comunicación y de Internet Ingenia (Ingeniería e Integración Avanzadas) ha cumplido la mayoría de edad y lo ha celebrado estrenando una nueva casa. Una sede social de 4.500 metros cuadrados donde la firma centralizará el trabajo que se hace desde sus delegaciones en Andalucía, Madrid y Barcelona, así como las labores de las delegaciones comerciales que tiene en México, Argentina y Jordania. El director de la compañía, José Blanco, transmite una satisfacción casi palpable.

### ¿Qué siente cuando mira hacia los comienzos de la empresa?

Recuerdo nuestros comienzos, cuando apenas una decena de empleados nos reuníamos en una pequeña sala en la que compartíamos expectativas, miedos e ilusiones. Eran tiempos en los que apenas se conocían las posibilidades de Internet y en los que cada paso nos exigía un gran esfuerzo. Pero cuando emprendimos este viaje contamos con unos socios que creían en el proyecto, con partners que supieron ver nuestro valor, unos clientes que confiaron en Ingenia desde el primer momento y una plantilla con ilusión y gran capacidad para afrontar retos y superar dificultades. Es evidente que hemos hecho cosas importantes, pero nos queda mucho por hacer. Tan difícil es arrancar como crecer sostenidamen-



te, y en esa segunda parte estamos.

### ¿Cuál ha sido la clave de este crecimiento?

Sin duda, el equipo que ha hecho posible que hoy estemos aquí. Personas que, año tras año, se han mantenido fieles a esta gran pasión del mundo tecnológico, explorando nuevos caminos, aprendiendo y renovándose continuamente, todo para ofrecer el mejor servicio y para hacer de la tecnología y la innovación valores inestimables en los procesos de negocio de nuestros clientes. Una de las premisas en las que siempre nos hemos basado ha sido

la de construir nuestro presente y planificar nuestro futuro a base de esfuerzo, compromiso y, sobre todo, ilusión. Y esto, al final, se nota en los resultados.

### ¿Cuáles son los objetivos prioritarios de la etapa que se abre tras la inauguración de la sede?

Una de las características de nuestro nuevo edificio es que cuenta con grandes ventanales que, además de llenarlo de luz y de vida, tiene su simbolismo para todos nosotros: el poder observar en primera fila la evolución continua de nuestro entorno, ser protagonistas de este avance y, sobre todo, mirar hacia el futuro con todas las posibilidades que éste nos presenta. A corto plazo, nuestro objetivo es apostar por nuestra expansión internacional, consolidar nuestro negocio en Chile, donde estamos descubriendo muchas oportunidades,

y continuar con Brasil, sin olvidar México y Argentina, donde estamos hace ya tiempo. También continuaremos con base en Jordania, adentrándonos en los países próximos, principalmente del Golfo.

### Su aniversario coincide con el del Parque Tecnológico de Andalucía ¿Cómo definiría la relación que han mantenido ambas entidades durante estos años?

La evolución de Ingenia y la del Parque Tecnológico siempre han ido de la mano. Uno de los hechos más significativos de

nuestros comienzos es el despliegue de la red del PTA y de su Centro Servidor Telemático. A partir de aquí, esta relación ha continuado enriqueciéndonos y retroalimentándose. Tras estos dieciocho años sentimos el Parque como ese compañero y amigo del colegio que uno sabe que cuenta siempre con el otro. Son un gran número de proyectos en los que hemos tenido la oportunidad de participar, aprendiendo el uno del otro y contribuyendo al progreso de la economía local y autonómica, así como al desarrollo del sector tecnológico. Es para Ingenia un orgullo el seguir contando, año tras año, con un compañero de viaje como es el Parque Tecnológico de Andalucía.

### ¿Cómo valora la evolución del recinto desde su inauguración?

Cuando uno echa la vista atrás y ve lo que hoy es el Parque Tecnológico, vienen de manera natural imágenes de vivencias, de experiencias, anécdotas... Que Ingenia fuese una de las primeras compañías que se instaló en el PTA emociona. Hoy el Parque alberga a más de 500 compañías, que trabajan para seguir haciendo de este espacio un referente internacional en el mundo de los parques científicos y tecnológicos y un modelo en el que muchos países se han basado para desarrollar sus proyectos. Este éxito ha residido en el espíritu emprendedor de la sociedad malagueña, en la apuesta de la comunidad andaluza por las nuevas tecnologías y en una magnífica gestión, que han hecho del PTA la gran tecnópolis que es hoy.

### ¿Qué ventajas ha aportado la tecnópolis al tejido productivo local? ¿Y al regional?

El Parque Tecnológico de Andalucía es uno de los elementos más activos y dinamizadores a nivel científico, tecnológico y empresarial. Es un engranaje que facilita el acceso de nuevas empresas a la actividad productiva, ayudándolas a mejorar su capacidad competitiva y facilitando la obtención de financiación a las PYMES. También proporciona e incentiva la actividad emprendedora y fomenta la presencia de las empresas andaluzas en los mer-

cados internacionales, algo que sin duda redundará en beneficios para nuestra economía. Un ejemplo de ello lo tenemos en la facturación general de las empresas e instituciones afincadas en el parque, que ascendió en 2009 a 1.364 millones de euros. De este modo, está más que claro que el PTA juega un papel fundamental y de primer nivel en el tejido productivo, tanto a nivel local como regional.

### ¿Qué aspectos le agradan más del Parque actual?

Su gran apuesta por la investigación, el desarrollo y la innovación. Es un Parque donde el sector de las Tecnologías de la Información (Electrónica, Informática y Telecomunicaciones) es mayoritario, pero cada vez se incorporan nuevas empresas de otros sectores.

### ¿En cuáles considera que debería mejorar?

Uno de los problemas latentes del PTA es el relacionado con los accesos y la movilidad. En cuanto al de la accesibilidad, se verá mitigado en parte con la nueva hiperronda, próximamente, y con la llegada del metro, posteriormente, pero, hasta entonces, el venir a trabajar o el volver a casa en determinadas horas, supone una odisea y una inversión de tiempo bastante considerable. En Ingenia, con el nuevo edificio nosotros hemos aportado nues-

tro granito de arena, y en el subsuelo del edificio albergamos casi 200 plazas de aparcamiento.

### ¿Cómo ve el futuro del PTA, ahora que se llevará a cabo la primera ampliación del recinto?

Como indicaba Felipe Romera (el director del PTA) recientemente en una publicación del Colegio Oficial de Ingenieros de Telecomunicación, el sector de las Tecnologías de la Información y las Comunicaciones dentro del Parque rebosa de esplendor, a pesar de que en España no esté pasando por su mejor momento. Con esta ampliación de más de 36 hectáreas, la creciente apuesta por la I+D+i, la incorporación de nuevas empresas y multinacionales, los acuerdos con la Universidad para la creación del Parque Científico Empresarial de la UMA, el ambicioso proyecto de las Universidades de Sevilla y Málaga plasmado en 'Andalucía Tech', la reciente venida de Adif y su vinculación con el anillo de pruebas en la comarca de Antequera y la creciente apuesta por las energías renovables, harán sin duda que el PTA sea, como ha venido siendo hasta ahora, un entorno de gran valor y vanguardia del nuevo modelo productivo así como una de las piezas fundamentales en la economía local, autonómica y nacional.

### ¿Qué lugar prevé que ocupará Ingenia en el futuro Parque Tecnológico?

Ingenia tiene la intención de continuar con su evolución y llevar nuestras soluciones y servicios tecnológicos a los mercados internacionales. Nuestro edificio nos aporta una nueva dimensión de oportunidades, que trataremos de aprovechar desde la primera. Sin duda, por cómo somos y nuestro nivel de compromiso, unas cuantas se transformarán en grandes proyectos. En definitiva, con la experiencia adquirida a lo largo de nuestra historia y mirando hacia todo lo que nos queda por vivir, estaremos, como siempre, preparados para absorber todo el conocimiento y experiencias que nos brinde esta evolución, para posicionarnos, más si cabe, como referente en nuestro sector, siendo una empresa universal con sede en Málaga.



# La importancia de poder trabajar cara a cara

La Universidad de Málaga, el Ayuntamiento de la ciudad y el Parque Tecnológico presentan el proyecto Málaga KIC

LA CARA es el espejo del alma... y el resto del cuerpo también. Los gestos y los sonidos dicen mucho más de nosotros mismos que las palabras por sí solas. Usar el lenguaje no es sólo hablar, leer y escribir; y la comunicación es mucho más que entender complejas argumentaciones. Este punto de partida justifica con creces la decisión de impulsar un centro físico en el que los empleados de distintas empresas e instituciones europeas trabajen juntos en proyectos tecnológicos comunes. Cara a cara. Codo con codo.

"Un escenario local en un contexto internacional" que se convierta en "un nodo de referencia" para el resto del continente, según lo definió el pasado octubre el director del Parque Tecnológico de Andalucía, Felipe Romera, en la presentación de la iniciativa, que lleva el nombre de Málaga KIC (Comunidad de la Innovación y el Conocimiento -Knowledge and Innovation Community, en inglés). La filosofía del centro es estrechar las relaciones de los profesionales que forman parte de los proyectos internacionales para cohesionar sus esfuerzos mediante un activo que merece ser reivindicado: una buena convivencia.

Este novedoso modelo de trabajo está pensado para solucionar uno de los problemas que suelen presentarse en los

proyectos europeos, desarrollados por consorcios internacionales de entidades que frecuentemente trabajan por separado para poner su labor en común periódicamente.

Es de esperar que siempre que los trabajadores puedan tener un contacto físico habitual, la colaboración entre ellos será más fluida y que ganará en efectividad. Por ejemplo, cinco reuniones matinales de diez minutos entre personas que comparten un espacio de trabajo y que, incluso, pueden relacionarse fuera de este entorno, debería ser más rentable, según la filosofía del proyecto, que una reunión semanal de una hora en la que cada participante vive en su entorno particular.

La Universidad de Málaga (UMA) y el Ayuntamiento de la ciudad, unidos en torno a la tecnópolis, impulsarán la investigación en el campo de la "ciudad inteligente", según anunció la directora del Secretariado de Proyectos Internacionales de la UMA, Raquel Barco, quien también asistió a la puesta de largo del proyecto. Los objetivos de éste girarán en torno al incremento de la eficiencia energética, al fomento de la movilidad y a la disminución de las emisiones de gases de efecto invernadero. La herramienta clave: las Tecnologías de la Información y las Comunicaciones (TIC).

El profesor de la Universidad de Málaga Javier Poncela; la directora del Secretariado de Proyectos Internacionales de la misma Universidad, Raquel Barco; el alcalde de Málaga, Francisco de la Torre; y el director del Parque Tecnológico de Andalucía, Felipe Romera, durante la presentación del proyecto Málaga KIC.



Decenas de personas siguen con atención las explicaciones del representante del CDTI, Luis Guerra.

## Las pymes deben

El CDTI organizó un 'Taller de preparación de propuestas al VII Programa Marco: Investigación en Beneficio de las pymes'

"LAS PYMES EUROPEAS tienen que investigar para poder acceder a más y mejores mercados". Parece poco menos que una prédica en el desierto si se tiene en cuenta que "la mayoría -entorno al 70 por ciento de las compañías que pertenecen al Espacio Europeo de Investigación- no tiene ninguna o tiene poca capacidad de investigación". Podría decirse que animar a las pymes a que lleven a cabo actividades de investigación es poco más que un brindis al sol, pero parece que no es el caso.

Al menos, así lo advirtió la representante de la Dirección General de Investigación (Research Directorate-General) de la Comisión Europea María Morillo en la intervención que desarrolló en la inauguración del 'Taller de preparación de propuestas al VII Programa Marco:

# En construcción

Endesa invita a los empresarios de la tecnópolis a participar en el proyecto Smartcity, un ensayo del modelo energético del futuro

EL MODELO TRADICIONAL de distribución de energía está sometido a revisión en Málaga desde que la compañía eléctrica Endesa comenzara el proyecto Smartcity, hace más de un año. Desde entonces, la red eléctrica de la zona de la playa de La Misericordia se ha convertido en un laboratorio de pruebas donde un consorcio de primera fila ensaya con las múltiples alternativas tecnológicas al sistema clásico, en el que grandes centrales eléctricas lejanas a las ciudades transportan la electricidad a las subestaciones situadas en las urbes para que éstas, a su vez, la canalicen hacia los edificios.

Hoy día, este modelo falla en elementos clave. Por ejemplo, no cuenta con la generación de las pequeñas infraestructuras, instalaciones como las que configuran las placas fotovoltaicas que miran al sol desde los rincones más insospechados de las ciudades.

Tras un primer año de investigación, la parte práctica del proyecto se ha puesto en marcha para diseñar una de las 'miniciudades' inteligentes más modernas del mundo en los próximos tres ejercicios. El escenario contará con modernas soluciones concebidas para controlar la generación de electricidad, para indagar en el funcionamiento de las tecnologías más adecuadas para su almacenamiento, para fomentar el desarrollo de la movilidad sostenible, para contribuir a incrementar la eficiencia energética de los edificios y

para desarrollar los servicios eléctricos para los ciudadanos del siglo XXI. "El Smartcity convierte a Málaga en un demostrativo internacional de nuevas tecnologías donde Endesa va a sacar conclusiones técnicas para el futuro, y eso está atrayendo colaboraciones externas", explicó la responsable del proyecto en Málaga, Susana Carillo, en un acto pensado, precisamente, para sumar a las empresas del Parque Tecnológico de Andalucía a esta iniciativa puntera. El proyecto es un referente tecnológico mundial, con lo que la compañía española ha encontrado una vía hacia muchas otras iniciativas de I+D+i en las que las empresas malagueñas también pueden ofrecer sus servicios.

Las posibilidades son enormes para las compañías que centran su actividad en el sector energético, sobre todo en el de las energías renovables. También lo son para aquellas con experiencia en el campo de las Tecnologías de la Información y la Comunicación (TIC), la actividad más común entre las firmas del Parque Tecnológico, ya que este tipo de tecnologías son elementales en la construcción de una red eléctrica inteligente (una smartgrid). La idea es "coger la red eléctrica que tenemos, que es muy buena, y superponer una red igual de buena de tecnologías de la información y la comunicación". Si se sigue la receta con atención, "tienes la red del futuro", remató Carillo.

## investigar más

Investigación en Beneficio de las pymes', que se celebró en el Parque Tecnológico de Andalucía a mediados de octubre. Y eso no es todo. Según Morillo, "recientes estudios dicen que la internacionalización del conocimiento es esencial para la propia supervivencia de las pymes".

Pero que no cunda el pánico. La Unión Europea articula múltiples vías para impulsar las actividades en investigación, ya sea dentro de la propia empresa o en el marco de una asociación de entidades. Lo importante es que cada una encuentre su propio camino, una búsqueda en la que las firmas cuentan con múltiples aliados. Entre ellos figura la Agencia de Innovación y Desarrollo de Andalucía (IDEA), el Centro de Innovación y Transferencia de Tecnología de Andalucía (CITAndalucía) y el Centro para el Desarrollo Tecnológico Industrial (CDTI). Todos ellos estuvieron representados en este taller, donde introdujeron a los asistentes el extenso abanico de programas disponibles para culminar con una sesión en la que Luis Guerra, del Punto Nacional de Contacto del Programa Investigación en Beneficio de las pymes del CDTI, mantuvo una serie de reuniones bilaterales con los emprendedores.



La responsable del proyecto Smartcity en Málaga, Susana Carillo; el director de la División Andalucía Centro de Endesa, Alfredo Rodríguez, y el director del Parque Tecnológico de Andalucía, Felipe Romera, explicaron el proyecto Smartcity a las compañías del recinto en el Centro de Ciencia y Tecnología de la tecnópolis antes de invitarlas a participar en él.



# CITIC crece con el PTA

El director del PTA, Felipe Romero, indica la ubicación de la nueva parcela ante el presidente de la Fundación CITIC, José Miguel Sánchez.

## El Centro de Innovación edificará una sede de 2.700 cuadrados en la ampliación de la tecnópolis

LA OPERACIÓN estaba muy bien estudiada. Sólo fue necesario un rápido repaso de las condiciones del contrato, unas cuantas firmas y un apretón de manos. Hacer oficial un proyecto decisivo en la estrategia de futuro de uno de los centros de investigación más relevantes del Parque Tecnológico de Andalucía (PTA) fue cuestión de minutos. La entidad había vendido la primera parcela de la zona de 36 hectáreas que próximamente ampliará la planta del recinto, mientras que el Centro Andaluz de Innovación y Tecnologías de la Información y las Comunicaciones (CITIC), había dado el paso decisivo hacia su nueva sede, 2.700 metros cuadrados que representan la estabilidad de un proyecto de futuro. Los responsables del Centro, que está auspiciado por un patronato de 38 empresas públicas y privadas del sector andaluz de las TIC (Tecnologías de la Información y las Comunicaciones), han

entendido la expansión del PTA como una oportunidad inmejorable para potenciar su propio desarrollo en la capital malagueña.

La entidad podrá seguir creciendo "de una forma sostenida y significativa" gracias a la nueva infraestructura, afirmó con visible satisfacción el presidente de la Fundación CITIC, José Miguel Sánchez, tras finalizar una operación con la

***El Centro, que trabaja por el reconocimiento internacional, podrá ampliar su plantilla***

cual sellaba su compromiso con la nueva fisonomía del complejo tecnológico. Su nuevo cuartel general "permitirá un aumento de la plantilla del Centro", compuesta por 77 trabajadores, de los cuales

52 son investigadores en I+D+i (Investigación, Desarrollo e innovación). El proyecto, que cuenta con un incentivo del Ministerio de Ciencia e Innovación y de la Junta de Andalucía, supone una inversión total de 5 millones de euros que contribuirá a hacer realidad la aspiración de alcanzar en los próximos años "el reconocimiento a nivel internacional", subrayó.

Los planos de la nueva sede prevén espacios acondicionados tanto para las relaciones con las empresas como para las actividades de difusión -en instalaciones como un salón de actos-, así como una zona donde los grupos de investigación relacionados con los proyectos del Centro desarrollarán su trabajo. Estas labores alcanzan campos de acción como el de la Televisión Digital Terrestre (TDT). En este terreno, CITIC ha asumido el reto de explotar todas las ventajas que ofrecerá este tipo de difusión de contenidos televisivos, cuyas características fundamentales son la interactividad de los usuarios y la transmisión de datos por IP, el mismo sistema

### VER PARA ENTENDER

"El tipo de tecnologías en las que trabajamos se desarrollan en un contexto de globalización clarísimo", advierte el presidente de la Fundación CITIC, José Miguel Sánchez. Y hay veces que es difícil transmitir su utilidad por medio de palabras. "Sólo con explicarlas y demostrarlas no se acaban de entender", cavila. Por eso, una de las joyas de la corona de la nueva sede de CITIC será el espacio que dedicarán a la demostración de los desarrollos tecnológi-

cos alcanzados. Los demostradores "son una escenificación de los prototipos en los que va avanzando la investigación en las distintas áreas", explica la directora adjunta y anterior directora técnica del Centro, María Eugenia García. Estas salas contribuirán a impulsar la dimensión divulgativa de la entidad, "aunque no deja de ser un espacio de trabajo", matiza al respecto. Además, la política europea incidirá con mayor fuerza en que los proyectos tecnológicos estén más cerca de la demanda

del mercado. Esto quiere decir que la Unión Europea se esforzará en materializar los resultados de las investigaciones. Esta política tendrá consecuencias muy concretas en las características de los proyectos europeos. Por ejemplo, la financiación de demostradores previsiblemente pasará de ser una mera anécdota en el montante global del Programa Marco tras un aumento significativo de su presupuesto que está previsto para las convocatorias de los próximos años.



## ETICOM, más cerca de las empresas malagueñas

La asociación de empresarios anuncia la creación de una nueva sede desde donde atender las necesidades de las firmas de Andalucía oriental

La Asociación de Empresarios de Tecnologías de la Información y Comunicaciones de Andalucía (ETICOM) presentó el pasado septiembre la creación de una nueva sede desde donde acercarse a las empresas de Andalucía oriental. Según anunció el presidente de la agrupación, Adolfo Borrero, el objetivo es fortalecer la competitividad de las compañías de este territorio mediante el aumento de la intensidad del trabajo de la entidad en materia de formación, de certificación y de prestación de servicios.

Borrero resaltó la importancia que tiene la internacionalización para las firmas andaluzas y explicó que desde ETICOM se está apoyando esta cualidad mediante la creación de grupos de exportación en los sectores de software para la administración pública, en el mercado de las aguas y en el de la Sanidad. El también presidente del Consejo Territorial de AETIC (Asociación de Empresas de Tecnologías de la Información y Comunicaciones de España) anunció que la nueva in-

fraestructura se ubicará en la Sede Social del Parque Tecnológico de Andalucía, en una rueda de prensa a la que asistió en compañía del alcalde de Málaga, Francisco de la Torre; de la delegada de la Consejería de Economía, Innovación y Ciencia en la provincia, Pilar Serrano, y del director de la tecnópolis malagueña, Felipe Romera.

Por otra parte, adelantó que AETIC organizará un encuentro profesional nacional en el que numerosos expertos de las tecnologías inalámbricas participarán en una serie de sesiones sobre diversos aspectos relacionados con la movilidad. La cita tendrá lugar en Málaga el próximo enero y reunirá a unas 400 personas. La logística, el transporte y la movilidad urbana son algunos de los temas que se tratarán en la primera edición de 'Smart Mobility'. Las sesiones pretenden cubrir toda la escala de valor del área en la cual se centre cada una de ellas, desde los actores hasta los clientes, los usuarios y las administraciones, precisó Borrero.

que se emplea en Internet. La estrategia de CITIC también se expande hacia el sector de la Sanidad y persigue potenciar el uso de las redes sociales con la finalidad de apoyar el desarrollo de las organizaciones 2.0.

Tremendamente importante para el nuevo Centro será la labor que lleven a cabo en el terreno de la seguridad y de la confianza en los sistemas de la información, así como en el despliegue de aplicaciones de 'cloud computing'. Los desarrollos tecnológicos en estos ámbitos serán determinantes cuando la presencia de Internet se extienda a todos los objetos, desde los electrodomésticos a las marquesinas de los autobuses.

El reto de un Centro como CITIC no es sólo técnico. El éxito de sus actividades no sólo se alcanza al desarrollar tecnologías útiles para el mercado sino que, fundamentalmente, depende de la habilidad de sus profesionales para adelantarse a las necesidades de la ciudadanía y para dirigir sus esfuerzos hacia las líneas de investigación que serán más productivas en el futuro. De manera que CITIC se mueve entre la investigación propia y el desarrollo de soluciones útiles para el mercado.

Sobre las iniciativas tecnológicas que mayor impacto social podrían tener en el futuro, el director gerente de CITIC, Ramón Rivas, admite que, personalmente, "apostaré por la tecnología sobre móviles". ¿Por qué? "El ancho de banda está creciendo mucho, y eso nos brinda la oportunidad de aumentar la productividad personal y de establecer nodos de comunicación que configuren redes en todos los lugares, desde el campo a la ciudad.



El presidente de ETICOM, Adolfo Borrero (segundo por la izquierda), con la delegada de la Consejería de Economía, Innovación y Ciencia en Málaga, Pilar Serrano; con el alcalde de la ciudad, Francisco de la Torre; y con el director del PTA, Felipe Romera.

# Yerbabuena se planta en Silicon Valley

La firma de gestión documental inteligente Yerbabuena Software ha puesto en marcha una oficina en el reputado enclave tecnológico Silicon Valley, en San Francisco, un referente mundial en desarrollo tecnológico y empresarial que pasa por ser uno de los más importantes puntos de encuentro de emprendedores de todo el mundo. La compañía, que tiene 20 empleados y que en 2010 prevé triplicar la facturación del ejercicio anterior, se instalará en la incubadora de empresas municipal de San José US Market Access Center. El director general de la empresa, José Luis de la Rosa, tiene clara cual debe ser la apuesta de la compañía. "Más de la mitad de nuestros posibles clientes están en el continente americano", revela. Ade-

más, el 15 por ciento de su cartera actual ya procede de allí. De la Rosa subraya la importancia de atender a sus contactos americanos en sus propios horarios comerciales y de establecer una relación de proximidad con ellos para asegurar que la

***Es la primera empresa malagueña que se instala en la meca de la tecnología***

expansión fructifique en nuevos proyectos. También se muestra interesado por las oportunidades que brinda el entorno californiano para conocer algunas de las

empresas más interesantes del mundo, para contactar con posibles inversores internacionales y para que los empleados de Yerbabuena se precien de ser testigos directos de la evolución de las últimas tecnologías. Tras la operación de expansión, la firma se ha convertido en la primera compañía malagueña que se instala en la meca de la tecnología. Allí seguirá desarrollando sus soluciones de gestión documental inteligente, entre las cuales se encuentra la aplicación de gestión de la correspondencia que implantó en Mercacórdoba, que se encarga de distribuir las cartas según los departamentos a los que están dirigidas y en función de sus destinatarios, entre otras operaciones más complejas.

## Soluciones para la mejora de procesos



### Soluciones RFID

#### iBox Salud

Identificación segura de pacientes y trazabilidad de procesos médicos

#### iBox Logística

Control de stock, reducción de tiempos y errores en procesos, trazabilidad, localización e identificación

#### iBox Red de Inteligencia Ambiental

Monitorización remota y gestión de parámetros a través de redes inalámbricas



### Soluciones para la eficiencia de costes

#### Serviber Comunicaciones

Soluciones para la gestión y control de servicios de telecomunicaciones (tarificación, inventario, gestión tráfico IP, control de costes)

#### Serviber Energía

Soluciones para la gestión y el control de servicios de eficiencia energética (inventario, facturación, auditoría, consumo eficiente)

### Servicios de Consultoría

Proyectos llave en mano en tecnologías inalámbricas

[www.at4wireless.com](http://www.at4wireless.com)



El consejero de Empleo de la Junta de Andalucía, Manuel Recio; el de Economía, Innovación y Ciencia, Antonio Ávila, y el vicepresidente sénior de Oracle Direct para la EMEA, Miguel Milano, firmaron un acuerdo para apoyar la inversión de la multinacional en el Parque Tecnológico de Andalucía.



## Oracle vuelve a apostar por el Parque Tecnológico de Andalucía

Doscientos trabajadores se incorporarán a la compañía para suministrar sus productos a toda Europa de manera remota

La empresa tecnológica multinacional Oracle establecerá en el Parque Tecnológico de Andalucía (PTA) un nuevo centro, desde donde 200 empleados venderán de manera remota sus productos de software y de hardware a sus clientes europeos. Este servicio de venta se sumará al Centro Internacional de Servicios de Consultoría con el que la firma abastece a sus clientes de Europa Occidental. La inversión del proyecto será de 25 a 50 millones de euros para los próximos dos o tres años, según explicó el vicepresidente sénior de Oracle Direct para Europa, Oriente Medio y África, Miguel Milano, en la presentación del nuevo Centro.

También asistieron al acto el consejero de Empleo de la Junta de Andalucía, Manuel Recio, y su homólogo de Economía, Innovación y Ciencia, Antonio Ávila, quien también ocupa la presidencia del PTA. Ávila aseguró que se ha diseñado "todo un mecanismo de

acompañamiento a la decisión de inversión", que favorecerá que los trabajadores que vienen de fuera se adapten de la mejor manera posible a su nuevo entorno.

Se trata del primer proyecto de estas características que la empresa pone en

### ***La Junta de Andalucía incentivará la formación y la contratación de los nuevos trabajadores***

marcha en Andalucía, cuyo Gobierno se implicará a fondo para que la decisión contribuya a impulsar la modernización de la región. A este respecto, el consejero de Empleo argumentó que "la formación es, sin lugar a dudas, la mejor puerta de entrada o de regreso al mercado laboral, y, en el seno de las empresas, constituye la opción más importante de progreso y crecimiento".

Por eso, su Consejería incentivará a la firma "con cantidades que podrían llegar hasta los 6.500 euros por cada empleado contratado", siempre que los candidatos seleccionados procedan de las listas del Servicio Andaluz de Empleo (SAE). A esta medida hay que añadir la previsión de incentivos de "3.000 euros por cada empleado contratado de forma permanente durante los tres próximos años, cantidad que se puede incrementar para casos especiales".

El responsable de Oracle aclaró que los incentivos no han determinado la decisión de la compañía, ya que tenía mejores ofertas en otras de las ciudades europeas. "El acceso al talento local y la facilidad para atraer el talento extranjero a unos costes moderados; unas infraestructuras de primerísimo nivel", entre las cuales destacó el Parque Tecnológico de Andalucía, el aeropuerto de la ciudad y el AVE, junto al "apoyo de las instituciones públicas" han sido los motivos por los cuales Oracle eligió finalmente Málaga, aseguró.

## El Micinn destina 26 millones a proyectos del PTA y sus entidades

Cinco proyectos de organizaciones públicas y otros cuatro de instituciones privadas se beneficiarán de las ayudas económicas del programa INNPLANTA

EL MINISTERIO de Ciencia e Innovación (Micinn) ha destinado 26,6 millones de euros a la gestora del Parque Tecnológico de Andalucía (PTA) y a varias entidades que desarrollan sus actividades en el recinto para que lleven a cabo sus proyectos científicos y tecnológicos. Los fondos, que proceden del programa INNPLANTA, serán destinados a la construcción de nuevas infraestructuras y a la adquisición de equipamiento científico y tecnológico.

Una mínima parte del montante total, concretamente 3,6 millones de euros, se han derivado hacia cuatro entidades privadas: la compañía Isofotón, el Instituto de Innovación para el Bienestar Ciudadano (I2BC), Ingenia y Epcos. El valor total de los cuatro proyectos es de 4,8 millones de euros, con lo que los préstamos ministeriales suponen un fuerte empujón a las iniciativas de estas relevantes firmas de la tecnópolis.

En cuanto a los apoyos que el Ministerio ha dado dentro de la vertiente dirigida a entidades públicas, la entidad gestora del Parque Tecnológico de Andalucía, PTA S.A., se suma a Adif y a la Fundación Progreso y Salud. En total, estas organizaciones desarrollarán cinco proyectos con la ayuda del Ministerio de Ciencia e Innovación, para lo que contarán con 23 millones de euros. Esta cantidad representa aproximadamente dos tercios del valor de los proyectos, que se cifra en 35,6 millones. En cuanto al despiece de las ayudas, 16,1 millones están dentro de los fondos Feder, mientras que los 6,9 restantes son préstamos.

En conjunto, Andalucía recibirá 134,6 millones de euros del Plan Nacional de I+D+i del Ministerio de Ciencia e Innovación, una cifra que la convierte en la Comunidad Autónoma que más fondos ha recibido para infraestructuras de I+D en parques tecnológicos, con un 38 por ciento del total.



## ¿Dónde vivimos?

La Universidad de Málaga empleará la investigación científica y la tecnología para buscar las respuestas medioambientales en el PTA

La política no va a salvar el medio ambiente, pero puede ayudar. Por ejemplo, puede buscar en la ciencia y en la tecnología las soluciones a los problemas que acarrea el cambio climático. También puede valerse de ellas para estudiar los diferentes modelos ambientales, puede encargar a los científicos trabajos avanzados de documentación... Puede, en definitiva, utilizar estos dos instrumentos para trazar un mapa exacto de las características medioambientales del mundo donde vivimos.

Después, los políticos podrán utilizar los resultados de la investigación, junto a los avances tecnológicos, para desarrollar un discurso realista en base al cual redactar reglamentos y directivas medioambientales sólidos. A grandes rasgos, esta es la idea que ha alumbrado el Centro Temático Europeo de Información y Análisis Espacial (ETC-SIA) que la Universidad de Málaga (UMA) albergará en el Parque Tecnológico de Andalucía (PTA).

Los investigadores del nuevo organismo se centrarán en estudiar aspectos como la ordenación territorial, el capital natural, el crecimiento urbano, las áreas protegidas, la calidad del suelo, los recursos del territorio y los cambios en la ocupación de las zonas costeras, entre otras cosas. El proyecto está respaldado por la Agen-

cia Europea de Medio Ambiente, que aportará el 87 por ciento de la inversión de 1,6 millones de euros que lo sustenta. El Ministerio de Medio Ambiente y Medio Rural y Marino asumirá el resto del coste junto a la Consejería de Medio Ambiente de la Junta de Andalucía. Por otra parte, la UMA recibirá 300.000 euros para que fomenta en 2011 la participación activa de su personal en las actividades del centro, lo que supondrá la creación de una treintena de puestos de trabajo. A cambio, la entidad asesorará a la Agencia medioambiental europea y a los Estados miembros de la Unión para que tengan un apoyo científico sólido a la hora de tomar sus decisiones sobre la gestión y sobre la planificación de aquellos elementos que afecten al medio ambiente continental.

En cuanto a la gestión de este nuevo foco de conocimiento, la difícil tarea se ha resuelto con la formación de un consorcio en el que se integran la Universidad malagueña, la Universidad Autónoma de Barcelona, Alterra-Universidad de Wageningen, de los Países Bajos; el Instituto de Geodesia, Cartografía y Teledetección de Hungría; la Agencia Federal de Medio Ambiente de Austria y las empresas GeoVille Group, de Luxemburgo; y GISAT, de la República Checa.

El director del Parque Tecnológico de Andalucía, Felipe Romera; el subdirector general de Transferencia y Valorización del Conocimiento del Ministerio de Ciencia e Innovación, José Luis Pérez Salinas; el embajador de Panamá en España, Álvaro Enrique Thomas, y el cónsul del país americano, Baldomero Rodiles-San Miguel.



El embajador de Panamá visita el Parque Tecnológico y se lleva una buena impresión junto a un convenio de colaboración con la APTE

## Panamá es más que un canal

**E**l cambio climático no cambiará sólo las corrientes oceánicas, también variará las rutas comerciales marítimas. Por ejemplo, el calentamiento de los océanos permitirá que la navegación por el Ártico a través de los pasajes del noreste y del noroeste presente menos impedimentos, influyendo así en la ordenación de las rutas comerciales mundiales. Muchas de las vías que pasan por el Canal de Panamá podrían empezar a costear Canadá y Alaska, pero esta circunstancia no debe interpretarse como un peligro para el futuro económico del país. Panamá es algo más que un canal, y así lo entiende un Gobierno que señala la innovación como una asignatura prioritaria, según expuso el embajador de Panamá en España, Álvaro Enrique Thomas, en su visita al complejo empresarial malagueño.

La sociedad panameña tiene mucho que ofrecer a la española, que ha demostrado su apertura a las colaboraciones comerciales en varias ocasiones, un compromiso que se reforzó tras la visita de Thomas a la tecnópolis andaluza. El Parque Tecnológico de

Andalucía (PTA) fue el escenario de la firma de una nueva alianza, un convenio marco de colaboración tecnológica que el embajador Thomas firmó en nombre de la nación de americana.

El presidente de la Asociación de Parques Científicos y Tecnológicos de España (APTE), Felipe Romera, quien además dirige el PTA, también rubricó un documento prometedor para las compañías tecnológicas de ambas naciones. En virtud de este acuerdo, el Gobierno de Panamá impulsará tanto las actividades innovadoras de sus empresas como el incremento en su nivel de conocimiento científico y tecnológico, gracias a la ayuda de las entidades que llevan a cabo sus actividades en los parques tecnológicos españoles asociados a la APTE.

La intención es que este acuerdo sea “una de las llaves que permita que España transfiera su conocimiento y su experiencia en el desarrollo de parques tecnológicos” al país centroamericano, afirmó el embajador. Con el trabajo de todos los implicados, el documento permitirá “que en Panamá se desarrollen no sólo tecnologías y software, sino productos innovadores y de

valor agregado”. Mientras que el país americano, “sin brindarle oportunidades de innovar, de desarrollarse en tecnología y en ciencias, podría quedar en un país conocido más por ser el que tiene el canal de Panamá”, España obtendrá “una plataforma probada para su internacionalización”, argumentó.

Respecto a los sectores económicos en los que Panamá “debe incentivar la inversión extranjera”, el embajador enumeró el de la Logística, el del Turismo, el agrario y el financiero, todos ellos incluidos en su plan estratégico nacional, que abarca de 2010 a 2014. Thomas subrayó que la logística que precisa la zona adyacente al Canal de Panamá, compuesta por más de 4.000 hectáreas, requiere grandes inversiones, y que su país “nunca ha sido competitivo” en el sector de la agroexportación.

También indicó la necesidad de desarrollar “un sistema de riego eficiente” y de incentivar las inversiones extranjeras en los servicios financieros, una decisión reforzada por el hecho de que Panamá está “en conversaciones con mercados de valores regionales para convertirse en el mercado de valores de Centroamérica”.

El Instituto Europeo de Alimentación Mediterránea constituirá una mesa de expertos para fomentar la dieta mediterránea

## Nutrición y cultura se dan la mano en Andalucía

HAY MUCHAS RAZONES que lo explican, pero lo más urgente es reconocer la evidencia. “Nos encontramos en una situación en la que cada vez nos alejamos más de este modelo tan nuestro que es la dieta mediterránea”, un modelo de vida que tradicionalmente ha impulsado la actividad agroalimentaria de Andalucía. “Es un momento delicado”, advierte el responsable de proyectos del Instituto Europeo de Alimentación Mediterránea (IEA-MED), Manuel Martínez, quien se mueve como pez en el agua por los pasillos de una institución que se alza en el corazón del Parque Tecnológico de Andalucía desde el cambio de siglo. Su preocupación no es una impostura pero nadie que se atuviera al tono jovial de su voz diría que el fomento de la alimentación mediterránea, acompañada de un estilo de vida activo y saludable, le importase lo más mínimo. La cosa cambia si se tiene en cuenta que un día antes a la conversación el comité intergubernamental de la Unesco, reunido en Nairobi (Kenia), decidió reconocer la dieta mediterránea como

Patrimonio Cultural Inmaterial de la Humanidad. Y su alegría no es una expresión de corporativismo, sino que se debe a la satisfacción de que el

saco roto. “Es una noticia buenísima que tiene una importancia vital para nosotros y para todos los actores que circulan alrededor de la dieta mediterránea”, tanto aquellos relacionados con la agricultura y con la gastronomía como los que tienen que ver con la cultura y con la investigación.

El Instituto constituirá una Mesa de Alimentación Mediterránea formada por expertos de distintas áreas que trabajarán para difundir los beneficios que la dieta mediterránea aporta a la salud.

Será un órgano consultivo compuesto por un comité científico, otro de apoyo al tejido empresarial -del sector agroalimentario, fundamentalmente- y un tercer comité que se ocupará de los asuntos gastronómicos. El Instituto sumará en esta Mesa a “todos los colaboradores implicados” en el estudio y en la difusión de la dieta mediterránea para conocer de primera mano su opinión respecto a las futuras iniciativas que la entidad llevará a cabo, explica Martínez. El trabajo del IEAMED, que de-



trabajo que ha llevado a cabo el Instituto desde que, en 2005, se decidiera apoyar la candidatura (que se presentaría dos años más tarde) no ha caído en

### ¿QUÉ ES LA DIETA MEDITERRÁNEA?

La dieta mediterránea consiste en una alimentación con una base de nutrientes rica en hidratos de carbono, vitaminas y fibra, combinada con una forma de vida saludable. Esta base, que define en torno al 60 por ciento de la ingesta calórica, se complementa con un aporte moderado de proteínas -alrededor del 10 por ciento del total- y una mayor cantidad de ácidos

grasos insaturados -como los procedentes del aceite de oliva virgen- que de ácidos saturados. Curiosamente, algunos estudios recientes apuntan a que la dieta mediterránea, un término acuñado en los años cincuenta por los estadounidenses Keys, Grande y Anderson en su 'Estudio sobre los siete países', tiene su mayor consolidación en las sociedades de Grecia y de Portugal. El hecho de que el litoral

portugués no se bañe en el Mediterráneo indica la fuerte componente cultural del término y la multitud de posibilidades de desarrollo que se le presentan a las regiones que sí disponen de acceso a los productos típicos de la zona. Estas regiones, gracias a la visibilidad internacional del reconocimiento otorgado por la Unesco, podrán explotar estas posibilidades en los mercados de todo el mundo.

pende de la Consejería de Agricultura y Pesca de la Junta de Andalucía, se ha diversificado en varias líneas de actuación, entre las cuales destacan la puesta en marcha de un servicio de información nutricional, la organización de concursos de cocina y la celebración de una serie de jornadas que han puesto en contacto a profesionales de distintos países. También destaca el máster virtual en 'Alimentación Mediterránea', impartido por la Universidad Internacional de Andalucía (UNIA). El curso está diseñado para "formar a los nuevos investigadores para que tengan una visión global de la alimentación mediterránea en Andalucía", y abarca un conjunto de materias que se enfocan desde los puntos de vista científico, técnico, nutricional y gastronómico.



#### DE MÁLAGA PARA EL MUNDO

El IEAMED, por sí solo, ha propiciado más de 5.000 adhesiones a la candidatura que ha presentado el Gobierno de España junto a Grecia, Italia y Marruecos, y ha acompañado la solicitud con una publicación en la que se aborda la dieta mediterránea tanto desde el enfoque nutricional, como desde el cultural y el antropológico. Isabel González y José Mataix documentan en las 170 páginas de 'Alimentación y dieta mediterránea' los aspectos clave para la definición de este concepto, para su contextualización a nivel internacional y para la comprensión de los factores que componen su esencia. También abordan la dieta mediterránea como un modelo universal de salud, para lo cual desgranar su historia y sus componentes científicos antes de profundizar en los aspectos característicos de las joyas de la corona: el aceite de oliva, los cereales, el conjunto de verduras, hortalizas y frutas; las legumbres, los frutos secos, el pescado y el vino.



## Este club da mucho de qué hablar

De un momento a otro, siente que las piernas le flojean. Una humedad desagradable se extiende bajo su ropa interior, mientras trata de exponer la situación con claridad, de expulsar unas palabras convincentes que impidan el inminente fracaso de su discurso pero, hoy también, es incapaz de evitar el bloqueo. El público vuelve a ganar... Si es su caso y no está usted frente a un importante auditorio, entonces no le podrán ayudar, pero si su problema nace del clásico miedo a hablar en público, puede que Toastmasters tenga la solución. La organización, que nació en California en 1924 y que recientemente ha inaugurado en Málaga un nuevo club para aprender a hablar en público, no sólo podría ayudarle en caso de que sufra pavor ante la idea de toparse con un atril. Sus actividades se centran en mejorar la comunicación oral y las aptitudes comunicativas de los aspirantes a líderes y de los que, de alguna u otra manera, ya lo son.

Esto incluye a una larga lista de profesionales, desde aquellos que tienen que explicarse ante una junta directiva hasta quienes se encargan de difundir las directri-

ces de un proyecto entre sus compañeros. El único requisito es estar dispuesto a admitir que a nadie le viene nada mal controlar su comunicación no verbal, o dotar a sus discursos de una estructura más sólida, o renovar las expresiones de su fondo de armario o aprender a distinguir el momento de hacer un chiste, por ejemplo.

Los simpatizantes del nuevo club de esta organización internacional se reúnen en el salón de actos de la sede social del Parque Tecnológico de Andalucía todos los miércoles en sesiones de una hora y media para ejercitar sus dotes comunicativas. El método de aprendizaje se basa en el trabajo en equipo, de manera que los que no hablan se ocupan de señalar a los practicantes los fallos que ven en sus discursos, con ánimo de contribuir a fortalecer sus destrezas en el arte de la oratoria. Los conferenciantes pueden asistir a las prácticas gratuitamente y sólo pagar una aportación por cada error a un bote común, con el objetivo de poder alargar el debate de la clase en una barra y, además de aprender a hablar en público, hacer nuevas amistades.

# Formarse, emprender, CRECER



## El PTA empleará más de 1.000 metros cuadrados en formar a profesionales y en desarrollar nuevas iniciativas empresariales

LA FORMACIÓN CONTINUA de los profesionales es una actividad fundamental para no quedarse en el furgón de cola del mercado laboral, ya que los trabajadores deben actualizar sus destrezas en función de los nuevos requisitos de las empresas, que están sujetos a la caprichosa dinámica del mercado laboral. De ahí que la entidad gestora del Parque Tecnológico de Andalucía siempre se haya volcado en el impulso de diversas actividades formativas. Y ahora ha dado un paso decisivo hacia la consolidación de su infraestructura gracias a un nuevo edificio que habilitará más de 200 metros cuadrados para el desarrollo de cursos de formación, ya estén promovidas por el PTA o por entidades colaboradoras. El edificio también será un foco de atracción para emprendedores y para investigadores. En total, el Centro de Incubación y Formación del Parque Tecnológico de Andalucía cuenta con 1.000 metros cuadrados para elevar la cualificación de un amplio espectro de profesionales y para desarrollar proyectos empresariales punteros.

El centro ofertará cursos formativos para personas que estén trabajando y para desempleados. El Parque Tecnológico de

Andalucía colaborará con diferentes entidades en la impartición de los cursos que se celebrarán en el nuevo edificio.

Entre las actividades formativas que tendrán lugar en 2011, destacan las basadas en las áreas profesionales relaciona-

das con las Tecnologías de la Información y las Comunicaciones (TIC).

En cuanto al alojamiento empresarial, la nueva infraestructura dispone de un par de cientos de metros cuadrados destinados a la incubación de nuevos proyectos, con los que se creará una cantera de emprendedores que afianzará el nivel de innovación de las empresas del Parque al tiempo que refuerza su papel en el tejido empresarial del futuro. Las oficinas disponibles tienen entre 40 y 55 metros cuadrados, y cada una de ellas está acon-

dicionada para ser ocupada por una o por varias compañías. La idea es que los proyectos más importantes estén relacionados con el campo de la biotecnología, que es uno de los cotos donde el crecimiento empresarial es más prometedor, tanto por los beneficios económicos como por los adelantos sociales que promete traer en las próximas décadas. Los espacios más novedosos del nuevo inmueble son los laboratorios, pues es la primera vez que el Parque Tecnológico

## Una buena formación, combinada con un potente espíritu emprendedor, son los ingredientes fundamentales de la receta del crecimiento comercial y del éxito empresarial

ofrece este tipo de instalaciones. En total, más de 700 metros cuadrados se han compartimentado para que los científicos puedan llevar a cabo sus investigaciones. La labor de conectar a los agentes del tejido empresarial y de la investigación científica entre sí y con la ciudadanía también se ha tenido en cuenta en el diseño de los equipamientos del Centro de Formación e Incubación del PTA. El punto de encuentro se ha materializado en un salón de actos equipado con todos los sistemas y medios tecnológicos para la presentación de productos y servicios.



# ESIC apuesta por Andalucía

La escuela de negocios potenciará la formación en el Parque Tecnológico y abrirá nueva sede en Sevilla

La escuela de marketing y de negocios ESIC llevará a cabo una estrategia de expansión en Andalucía durante 2011. Este crecimiento afectará tanto a su oferta formativa como a las infraestructuras que tiene en la región, donde actualmente tiene sedes en Sevilla, en Málaga y en Granada. El director de ESIC en Andalucía, José Luis Casado, ha explicado que la sede de la escuela en Málaga será la que registre el aumento más importante en cuanto a oferta formativa, ya que pasará de impartir tres programas máster a cinco, y sumará tres cursos especializados al único que ofrece en la actualidad.

Este incremento apuntala la estrategia de ESIC en Málaga, que ha incluido la adquisición este año de un edificio de unos 1.000 metros cuadrados en el Parque Tecnológico de Andalucía, donde ya operaba en régimen de alquiler desde el curso 2006-2007 y donde también potenciará su División de Formación a medida para empresas así como la de Idiomas. "Málaga es una capital con mucha potencialidad

desde el punto de vista empresarial", una circunstancia que ha sido clave en la decisión de aumentar sus actividades en la sede de la tecnópolis, ha argumentado Casado.

"En Andalucía se están viendo muchos cambios". Cambios que llevan aparejados un interés creciente por conocer en profundidad la influencia del marketing basado en las nuevas tecnologías, pues "económicamente es muy eficiente" y puede ser muy útil para las pymes. Precisamente, el marketing especializado y las nuevas tecnologías centran la expansión formativa en Málaga, donde ESIC impartirá un curso superior de Redes sociales, otro más de Marketing en Internet y un tercero de

Publicidad y comunicación digital. También hay un gran interés por "formar a las bases comerciales de las compañías", aunque el interés no se limita sólo a las bases, sino que también afecta a los directivos empresariales. Así, la sede de la escuela en Málaga también contará con sendos másteres en Dirección financiera y en Comercio internacional.

Casado ha calculado que dentro de un año también estará en funcionamiento una nueva sede en Sevilla, donde se sumará un máster a los que la escuela ya oferta, mientras que en 2010 la actividad formativa llegó a Almería, donde "poco a poco está cogiendo cuerpo". Según él, el objetivo de ESIC es pasar, a medio plazo, de los aproximadamente 500 alumnos que tiene actualmente en Andalucía a dar formación a 700 u 800.



## El máster en Gestión de parques tecnológicos se consolida

El curso continuará formando a los futuros líderes de tecnópolis de todo el mundo

El objetivo de convertir Málaga en el centro neurálgico para la educación en Gestión Integral de Parques Científicos y Tecnológicos va por buen camino. El éxito de la primera edición de este máster no ha sido un espejismo, y el curso promovido por el Parque Tecnológico de Andalucía, por la Asociación Inter-

nacional de Parques Científicos (IASP) y por la Universidad de Málaga volverá a impartirse en 2011.

La importancia de la continuidad del proyecto está en lo ambicioso del mismo, ya que pasa por ser la primera cualificación que acredita la solvencia de los profesionales que quieren desarrollar las labores propias de la gestión de cualquier parque científico y tecnológico del mundo.

Aunque el papel del Parque Tecnológico de Andalucía va más allá de la

docencia, pues también se centra en dar la máxima difusión mundial de la oferta. El perfil del alumno de este curso es, fundamentalmente, el de un profesional de alta cualificación que pretende impulsar su carrera hacia cotas más altas en el entorno de los parques científicos y tecnológicos.

El título, avalado por la Universidad de Málaga, se obtiene a distancia tras superar cinco módulos de aprendizaje en los que el alumnado ha de asimilar un profundo temario teórico antes de desarrollar un proyecto individual de final de curso. Este trabajo se basa en la elaboración de un plan estratégico detallado para la creación de un hipotético parque.

# El PTA, una puerta de entrada a Europa

Investigadores y emprendedores rusos se reúnen con sus colegas del Parque Tecnológico para explorar vías de colaboración empresarial

CUANDO SE PIENSA en la historia de Málaga resulta inevitable evocar la tradición intercultural de la zona. Desde las incursiones griegas que alcanzaron el Guadalquivir hasta las modernas oleadas de jubilados británicos, los puertos malagueños –y, hoy, el aeropuerto– han destacado por encauzar un generoso torrente de viajeros y por su contribución a la forja de un carácter abierto a los nuevos contactos, una cualidad muy apreciada entre los promotores de los proyectos empresariales.

En pleno 2010, a nadie le sorprende que la colaboración en la investigación y en la ejecución de proyectos relacionados con las Tecnologías de la Información y la Comunicación (TIC) abra nuevos frentes constantemente, pero aún persiste la curiosidad por la naturaleza de algunos de ellos. Por ejemplo, los profesionales de Málaga se han encontrado con las jóvenes promesas rusas en la tercera edición del 'Foro TIC España-Rusia', que se celebró en octubre a caballo entre el Parque Científico de Madrid y el Parque Tecnológico de Andalucía. Una veintena de compañías del país oriental y otras 16 malagueñas compartieron salas de reuniones, mesa y mantel con el propósito de beneficiarse de colaboraciones que pondrían en contacto dos países tan lejanos en la distancia como en sus idiosincrasias.

Según indicó el vicerrector de la Universidad Estatal del Suroeste, Oleg Atakishchev, hay dos campos de trabajo prioritarios, en lo que a las TIC se refiere, para la primera institución académica de su país que se vinculó a un parque tecnoló-

gico, según él mismo indicó. Por una parte está el uso de Internet dirigido a la educación a distancia, algo "muy importante en Rusia". Por la otra, figura el sector aeroespacial, la joya de la corona de la investigación soviética. Atakishchev indicó que el trabajo relacionado con los satélites se centra ahora en crear los métodos de conexión por radio, así como en desarrollar nuevas técnicas de análisis por imagen.

"Nuestra Universidad se centra en productos que encajen en el mercado, y conocemos muy bien el mercado

## **La jornada propició la celebración de un total de 84 encuentros empresariales bilaterales**

ruso", advirtió Atakishchev. Esta declaración de intenciones también fue una invitación a impulsar nuevos negocios, y una conclusión que animó tanto a los emprendedores como a las instituciones malagueñas a considerar la posibilidad de iniciar acciones de colaboración con

su institución académica. Acaso también entreabrió una puerta a que las mismas entidades colaborasen para el desembarco en España de las compañías rusas, que usarían Málaga como una puerta a la Unión Europea.

Por su parte, el presidente de la Unión Internacional de Instrumentación e Ingeniería de Tecnologías de la Información, Nikolay Kuznetsov, recordó que 2011 será el Año de España en Rusia, y animó a aprovechar el acercamiento producido para "crear grupos conjuntos de investigación y de innovación".

El llamamiento fue el final de la inauguración de la jornada y el punto de partida del acontecimiento esperado por todos, una ronda de reuniones bilaterales que se saldó con 84 encuentros empresariales. No hay que olvidar que a mayor número de contactos, mayor posibilidad de consolidación de un proyecto común. De ahí que la presidenta del Consejo de Jóvenes Científicos de la Academia de las Ciencias rusa, Vera Mysina, recordara que esta entidad es la mayor institución científica del país, con 3.000 años de antigüedad y alrededor de unas 500 instituciones asociadas.



El presidente de la Unión Internacional de Instrumentación e Ingeniería de Tecnologías de la Información, Nikolay Kuznetsov; la subdirectora de Transferencia de Tecnología y Relaciones Internacionales del PTA, Sonia Palomo; la presidenta del Consejo de Jóvenes Científicos de la Academia de las Ciencias rusa, Vera Mysina; y el vicerrector de la Universidad Estatal del Suroeste, Oleg Atakishchev.

Las Universidades de Málaga y de Sevilla reciben 5,3 millones para impulsar 'Andalucía Tech', un campus puntero a nivel internacional

## Un proyecto excelente

**B**iotecnología, Tecnologías de la Información, de la Producción y de la Comunicación. He aquí las cuatro especialidades en las que las Universidades de Málaga y Sevilla han sustentado el proyecto 'Andalucía Tech', bendecido el pasado octubre como Campus de Excelencia Internacional (CEI). Esta distinción, otorgada por una comisión de evaluación internacional, conlleva una financiación de 70 millones de euros para los próximos cinco años.

El reconocimiento es parte de la estrategia española orientada a alimentar un proceso de excelencia entre las universidades que no se limite a la calidad científica de las instituciones, sino que también incida en el nivel de la docencia, de la investigación, de la innovación y de la cohesión del conocimiento con el desarrollo regional.

En este sentido, los parques tecnológicos españoles tienen mucho que decir. En concreto, el proyecto 'Andalucía Tech' incluye la participación de cuatro parques científicos y tecnológicos, entre los cuales destacan el sevillano Parque Científico y Tecnológico Cartuja y el malagueño Parque Tecnológico de Andalucía (PTA). El director de este último, Felipe Romera, en-

tiende que "los parques científicos y tecnológicos son el mejor escaparate de las universidades para conectar con el mundo económico", y que con el desarrollo comercial las instituciones académicas podrán "competir mejor de lo que están compitiendo en los rankings internacionales". Y, para poder dirigirse al exterior, las universidades deben tener un proceso de transformación interna que afecte a varios aspectos, entre los cuales figura la función de transferencia del conocimiento al tejido productivo.

"Con la estrategia del Campus de Excelencia, en el fondo, se está poniendo el rumbo hacia la incorporación del conocimiento científico por parte del sistema productivo", ha interpretado quien también preside la

Asociación de Parques Científicos y Tecnológicos de España (APTE).

A ello ha añadido que el fallo del Ministerio de Educación a favor de otorgar al proyecto andaluz la calificación de CEI, después de que el año pasado se quedase a las puertas, "ha dado un elemento muy positivo desde el punto de vista universitario, pero también desde el social". Además de unir a dos instituciones académicas, ha acercado "a las provincias más activas de Andalucía, provincias siempre en discusión".

### OBJETIVO 2015

Catorce proyectos de 24 universidades españolas han obtenido la calificación de Campus de Excelencia Internacional (CEI) este año, una distinción que forma parte de la estrategia española para aumentar la competitividad de las universidades nacionales respecto a las del resto del mundo para 2015. Entre estas propuestas abundan las asociaciones de distintas universidades. Incluso se da el caso de CEI compuestos por instituciones de diferentes provincias, como el campus IBERUS del Valle del Ebro, en el que convergen universidades de Zaragoza, Navarra, La Rioja y Lleida. Este es el camino para evitar la "atomización", una debilidad que el secretario general de Universidades, Màrius Rubiralta, percibe en las universidades europeas continentales, según advirtió el día de anunciar los proyectos ganadores. La Comisión de Evaluación Internacional destacó que no se ha suspendido ningún proyecto, y que los que no hayan sido escogidos podrán volver a presentarse a la convocatoria de 2011. Pero deben darse prisa en mejorar porque la idea es ir cerrando el mapa español inicial de CEI ese mismo año. Lo importante, según la intención que manifestó Rubiralta de acelerar el proceso, es centrarse cuanto antes en las evaluaciones anuales para llegar a la general de 2015 en las mejores condiciones. No hay que olvidar que las universidades podrán perder entonces el sello CEI en caso de no cumplir los objetivos de sus proyectos.

# INMOEnergética presenta las claves de la construcción del futuro

## Cuatro mil visitantes revelan el éxito del primer Salón de la Eficiencia Energética en la Edificación

El Palacio de Ferias y Congresos de Málaga fue un hervidero durante la tercera semana de octubre. En un pabellón, el séptimo Salón Inmobiliario del Mediterráneo. En el siguiente, veinticuatro mentes brillantes de todo el mundo empuñadas en corregir el rumbo de la Humanidad. Las salas de conferencias

responsables del recinto ferial decidieron añadir al menú el primer Salón de la Eficiencia Energética en la Edificación. ¿Una apuesta excesiva? Puede ser... ¿Una decisión correcta? Sin duda. El balance final -cuatro mil visitantes en los dos días que duró la muestra- y el nivel de las empresas que asistieron al encuentro, entre

alternativas disponibles en cuanto a eficiencia energética es un esfuerzo que los profesionales del sector de la Edificación agradecerán. Y, lo más importante, alguien tenía que ser el primero en hacerlo en Málaga.

El tándem formado por las tecnologías energéticas y por las soluciones para la edificación promete abrir las puertas de grandes mercados, pero no es una novedad en absoluto. La aplicación de las últimas tecnologías en el sector inmobiliario es una línea de trabajo en franco crecimiento debido al interés por aumentar la eficiencia energética en las edificaciones. En la actualidad, hay varias empresas y centros de investigación en el Parque Tecnológico de Andalucía que se han forjado una reputación por el trabajo que han desarrollado en los últimos años. Por ejemplo, el Instituto Andaluz de Tecnología (IAT) y Applus+, ambos presentes en el Salón INMOEnergética 2010.

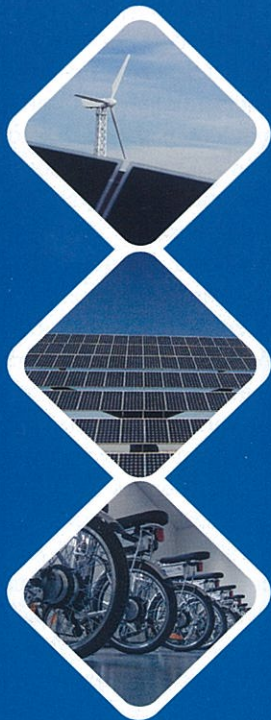
El IAT presentó el proyecto CICLOPE, cuyo objetivo es desarrollar

### El tándem formado por las tecnologías energéticas y las soluciones para la edificación promete abrir grandes mercados, pero no es una novedad en absoluto

rebosantes de talleres, mesas redondas y presentaciones ponían una pausa al trajín de empresarios, curiosos, azafatas... Pues no contentos con organizar simultáneamente dos de los encuentros más multitudinarios de la semana, los res-

las cuales estuvieron organizaciones de primer nivel como Endesa, así como las decenas de investigadores que presentaron sus sofisticadas soluciones y proyectos, despeja cualquier duda sobre el éxito del Salón. Articular una muestra de las

## DOMINAR EL HIDRÓGENO, REDUCIR EMISIONES



Los parques tecnológicos de Walqa (Huesca), Bilbao y Andalucía intentan demostrar cómo la utilización de las energías renovables para producir grandes cantidades de hidrógeno, que sería usado como combustible, podría reducir drásticamente las emisiones de dióxido de carbono procedentes de los edificios.

Una reducción absolutamente radical, pues el objetivo es alcanzar las cero emisiones en un ensayo piloto. El proyecto 'Zero-Hytechpark', que está cofinanciado por la Comisión Europea con 1,4 millones de euros a través de la convocatoria 'Life' y que lidera la Fundación del Hidrógeno, tratará de "demostrar a la sociedad y a los agentes que trabajan en energías renovables que hay aplicaciones útiles y que la tecnología -del hidrógeno- está relativamente madura", explicó su responsable, Arturo Cabello, tras presentar la iniciativa en una conferencia pa-

ralela al primer Salón de la Eficiencia Energética en la Edificación INMOEnergética 2010.

El hidrógeno "es la sustancia que por kilogramo de combustible mayor cantidad de energía te puede dar". Pero no es una fuente de energía, como el sol, sino que es lo que en la jerga se denomina vector energético. Esto significa que no se obtiene directamente de la naturaleza como quien recoge leña para encender una chimenea sino que hay que producirlo. Precisamente ahí es donde entran en juego las energías renovables.

La idea es utilizar las tecnologías de las renovables para desencadenar un proceso de electrólisis que permita obtener el hidrógeno a partir de agua. El coste medioambiental de este proceso es nulo, pues se limitaría a la expulsión de vapor de agua a la atmósfera, en lugar de los gases perjudicia-

una metodología para evaluar el impacto ambiental de los edificios a lo largo de su ciclo vital. Con ella esperan poder cuantificar el consumo energético y el volumen de gases de efecto invernadero que produce dicho consumo. Se trata de un tipo de herramienta que acabará siendo imprescindible para los constructores debido al aumento de restricciones a la contaminación

y al derroche energético que conllevan las nuevas leyes que promueven la eficiencia energética. Por su parte, Applus+ se decantó por la aplicación de nuevas tecnologías en la eficiencia mediante empresas de servicios energéticos.

Evidentemente, el Parque Tecnológico de Andalucía (PTA), que ha sido elevado por méritos propios a motor económico de la provincia y que está reconocido como uno de los actores más importantes del *ecosistema de la innovación* de la región, no podía perder la ocasión de dejarse ver en un encuentro inmobiliario de este nivel.



Arriba, el responsable del proyecto 'Zero-Hytechpark', Arturo Cabello, expone los pormenores de la iniciativa en una conferencia paralela al Salón INMOEnergética. A la izquierda, Beatriz Lorente, del Parque Tecnológico Walqa; Sonia Palomo, del Parque Tecnológico de Andalucía; Arturo Cabello, Aline Daniel, también del Parque Tecnológico andaluz; y Sara Santolaria, de la Fundación para el Desarrollo de las Nuevas Tecnologías del Hidrógeno en Aragón, en el expositor del Parque Tecnológico de Andalucía.

les que causan el conocido efecto invernadero.

Los integrantes del consorcio tienen varias líneas de trabajo para desarrollar un modelo aplicable a cualquier edificio. Entre ellas destacan la investigación en energías renovables -como la solar térmica y la fotovoltaica-, el desarrollo de instalaciones para la producción, el almacenamiento y la distribución del hidrógeno; y las demostraciones de aplicaciones concretas. Todas ellas confluirán en la sede de la Fundación, que está ubicada en el Parque Tecnológico de Walqa y que pretende convertirse en un ejemplo internacional de edificación *verde*. El hidrógeno se almacenará en unas pilas de combustible cuyo empleo reducirá el uso de gas propano empleado para solucionar las necesidades de calefacción del edificio.

Pero el proyecto 'Zero-Hytechpark' no se termina en este inmueble. También se ha previsto un paquete de acciones que contri-

buirán a hacer de los parques tecnológicos una referencia en los nuevos modelos energéticos que han de imponerse en las ciudades del futuro. Los argumentos básicos que sustentan la decisión son obvios: estos recintos son espacios pequeños, bien delimitados y compuestos de edificios compactos donde ensayar las nuevas soluciones es relativamente fácil.

Además, los profesionales que trabajan en los parques tecnológicos se caracterizan por tener una buena predisposición para participar en los ensayos con las nuevas tecnologías. Los responsables del proyecto también han pensado en el hidrógeno como piedra angular de la movilidad del futuro. La Fundación del Hidrógeno desplegará una flota de bicicletas y de coches eléctricos en el Parque Tecnológico de Walqa para evaluar las características de este combustible y sus posibilidades en la vida cotidiana en las ciudades.

## LA CLAVE

El hidrógeno, como sistema de almacenamiento, facilitará la gestión de las energías renovables en el futuro. Es la opinión del responsable del proyecto 'Zero-Hytechpark', Arturo Cabello, quien mantiene que se trata de un elemento con futuro "tanto desde el punto de vista técnico como desde el económico". La clave del buen rendimiento de la combinación de hidrógeno con renovables está en el almacenamiento de la energía, uno de los problemas más graves para el desarrollo de un nuevo modelo energético. Se podría almacenar la electricidad en los momentos que hay más producción que demanda para poder venderla a un precio superior cuando la demanda aumente, corrigiendo así, a la larga, los inoportunos desajustes entre la producción y la demanda eléctrica.

# Una constelación de 'mentes brillantes' iluminó Málaga

Veinticuatro personalidades mundiales de la ciencia y de diversas ramas del pensamiento apuntaron las claves del mundo moderno en 'El ser creativo'

EDUARD PUNSET inauguró el primer Congreso de Mentes Brillantes 'El ser creativo' con una disculpa. En realidad, el tiempo máximo que una persona puede mantener su máxima atención es de tres minutos, y no de veintiuno, dijo. Sin embargo, la organización ya se había ceñido a esa cifra para marcar la duración máxima de la que dispondrían los veinticuatro líderes de opinión para exponer las ideas claves para cambiar el mundo... a mejor. De lo que Punset no advirtió, ni falta que hacía, fue de que 21 minutos es poco tiempo, muy poco, cuando uno atiende a las argumentaciones de figuras como el presidente del mayor fondo de capital riesgo del mundo, Guy Kawasaki, o como el jefe del Centro de Investigación (I+D) de IBM en Nueva York, Darío Gil, "que solamente con su equipo de 5.000 investigadores tiene registradas anualmente más patentes que España y Francia juntas", según afirmó el presidente de 'El ser creativo', el abogado Joaquín Zulategui.

El congreso se constituyó a partir de bloques sobre pensamiento, sobre neurociencia, investigación cerebral, ciencia y tecnología; economía y medio ambiente; política, antropología y religión. Dentro de cada bloque se desarrollaron las ponencias de 21 minutos de los invitados y unos enriquecedores debates posteriores. Esta agenda se acompañó de una programación cultural en la que se ofrecieron actuaciones musicales y muestras plásticas.

Por el escenario instalado en el Palacio de Ferias y Congresos de Málaga pasaron, entre otros, el precursor del movimiento 'slow', Carl Honoré; el responsable mundial de Marketing de Productos de Consumo de Google, Bernardo Hernández; el cirujano investigador de la inteligencia humana y del aprendizaje Mario Alonso Puig, el prestigioso físico teórico Michio Kaku, el ingeniero espacial Robert Richards, el filósofo José Antonio Marina, el genetista Dean Hamer, la antropóloga Helen Fisher... y así hasta veinticuatro de los más grandes exponentes del pensamiento moderno.

"La creatividad no es individual, sino que es una cuestión de especie y es fruto de la curiosidad", explicó Zulategui en la presentación del acto. De ahí que la idea de reunir a algunos de los expertos más reputados de muchas disciplinas, elegidos por un comité científico del que fue comisario el divulgador Eduard Punset, pueda servir para ahondar en el futuro del planeta y para proponer ideas realistas para mejorarlo. Como no podría ser de otra manera, el plan fue recibido con expectación entre las cabezas pensantes del Parque Tecnológico de Andalucía. Su entidad gestora se sumó a la iniciativa, erigiéndose en altavoz de la organización con el propósito de que todas las personas del entorno comprendiesen la importancia de esta celebración y se sumasen a ella. Su director, Felipe Romera, se involucró personalmente desde el comité científico del congreso, del cual formó parte.



*"La gente se burla de las personas que trabajan por la paz"*

**JODY WILLIAMS**  
Premio Nobel de la Paz 1997

La activista norteamericana reveló que su país elevó de 1.700 a 4.500 millones de dólares el presupuesto para la fabricación de aviones de combate no tripulados en los últimos cuatro años, y pidió un debate nacional para aclarar por qué ha aumentado el número de 'drones' -término con el que se denomina a este tipo de aviones-. La cifra ha pasado de las 3.000 a las 8.000 unidades.

## LAS PERLAS

**MARIO MOLINA**

Premio Nobel de Química 1995  
y asesor medioambiental del  
presidente de EEUU, Barack Obama

*"El planeta sobrevive,  
la Humanidad sobrevive,  
pero con muchísimos  
problemas. Si no hacemos  
nada en veinte años,  
hay una probabilidad  
significativa de que  
ocurran cambios que  
prácticamente no serán  
reversibles en milenios"*

**AUBREY DE GREY**

Gerontólogo

*"Eso de que cuanto  
más viejo eres, más  
posibilidades tienes  
de morir el año próximo,  
se va acabar, ya que  
la edad cronológica  
no tiene por qué  
trasladarse a la edad  
biológica, por lo que  
el riesgo de muerte  
no aumentaría cada año"*

## EL DEBATE

El filósofo Bernard-Henri Lévy a la ideóloga del Partido Comunista de China, Wang Xiaoping, a propósito del Nobel de la Paz otorgado al disidente Liu Xiaobo

*"La cultura china será  
más grande si acepta  
valientemente valores  
que han nacido en otras  
latitudes. La cultura  
europea no es enemiga  
de la china, igual que  
la cultura china no es  
enemiga de la occidental"*

# Historia viva de Málaga

El Parque Tecnológico de Andalucía (PTA) ha sido desde su creación, hace ya 18 años, un referente para el crecimiento de Málaga. Uno de los ingredientes fundamentales del progreso provincial. El enclave empresarial no sólo ha desarrollado la economía andaluza, sino que también ha contribuido a forjar el orgullo de los malagueños, quienes, a lo largo de estos años, han comprobado su capacidad para competir cara a cara con economías de todo el mundo. Ahora, la inminente conclusión de la operación de ampliación del recinto lo convertirá en uno de los parques tecnológicos más grandes de Europa, un nuevo estatus que multiplicará su efecto en la cultura malagueña al tiempo que aumentará su influencia global. La corta vida de la tecnópolis es una promesa cumplida de progreso y ambición, el resultado de una conjura por el progreso que se habría resquebrajado de no haber sido por la esencia innovadora de las organizaciones que sustentan esta 'miniciudad'. La historia que comenzó el día en que las tierras andaluzas sintieron el peso de la primera piedra del enclave es hoy una aventura que ha quedado recogida, negro sobre blanco, en el último número de la prestigiosa revista del Ateneo de Málaga. La undécima edición de Ateneo del Nuevo Siglo ha hecho del PTA historia viva de Málaga.

Tanto este recinto como la Universidad de la ciudad son el extremo de un hilo que conduce al lector hacia las preguntas fundamentales que la ciencia y la tecnología, alambiques de la cultura contemporánea, plantean a los primitivos integrantes de la sociedad global. Dos universos que se interpretan desde los variados enfoques de las decenas de articulistas que pretenden aclarar las

implicaciones que tienen tanto para nuestra cultura como para nuestra sociedad. Por supuesto que la publicación, fiel a su espíritu, no deja de prestar atención a la literatura y a las artes plásticas, según advirtió su director, Luciano González Ossorio, en la presentación del volumen. Pero, en definitiva, los temas claves para definir el futuro cultural emanan de la educación, de la sociología, de la economía, de la comunicación, de la biología y de la medicina.

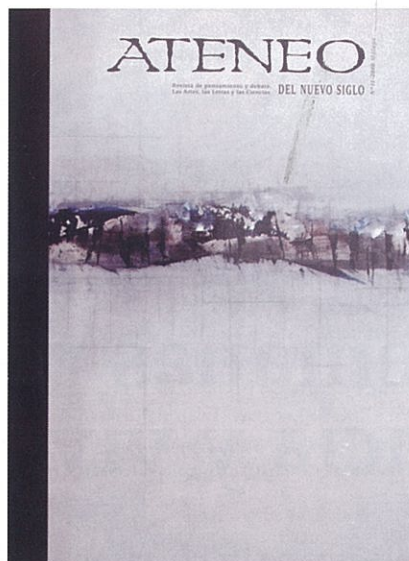
El presidente ejecutivo de la empresa Novasoft, Francisco Barrionuevo, también asistió a la presentación del número 11 de Ateneo del Nuevo Siglo. Su compañía, ubicada en el PTA, ha promovido

un tomo en el que numerosas personalidades del recinto se unen al elenco de artistas que completan los contenidos. Barrionuevo justificó la oportunidad de la temática científica y tecnológica con el argumento de que "la cultura no sólo es pasado, sino también presente y futuro".

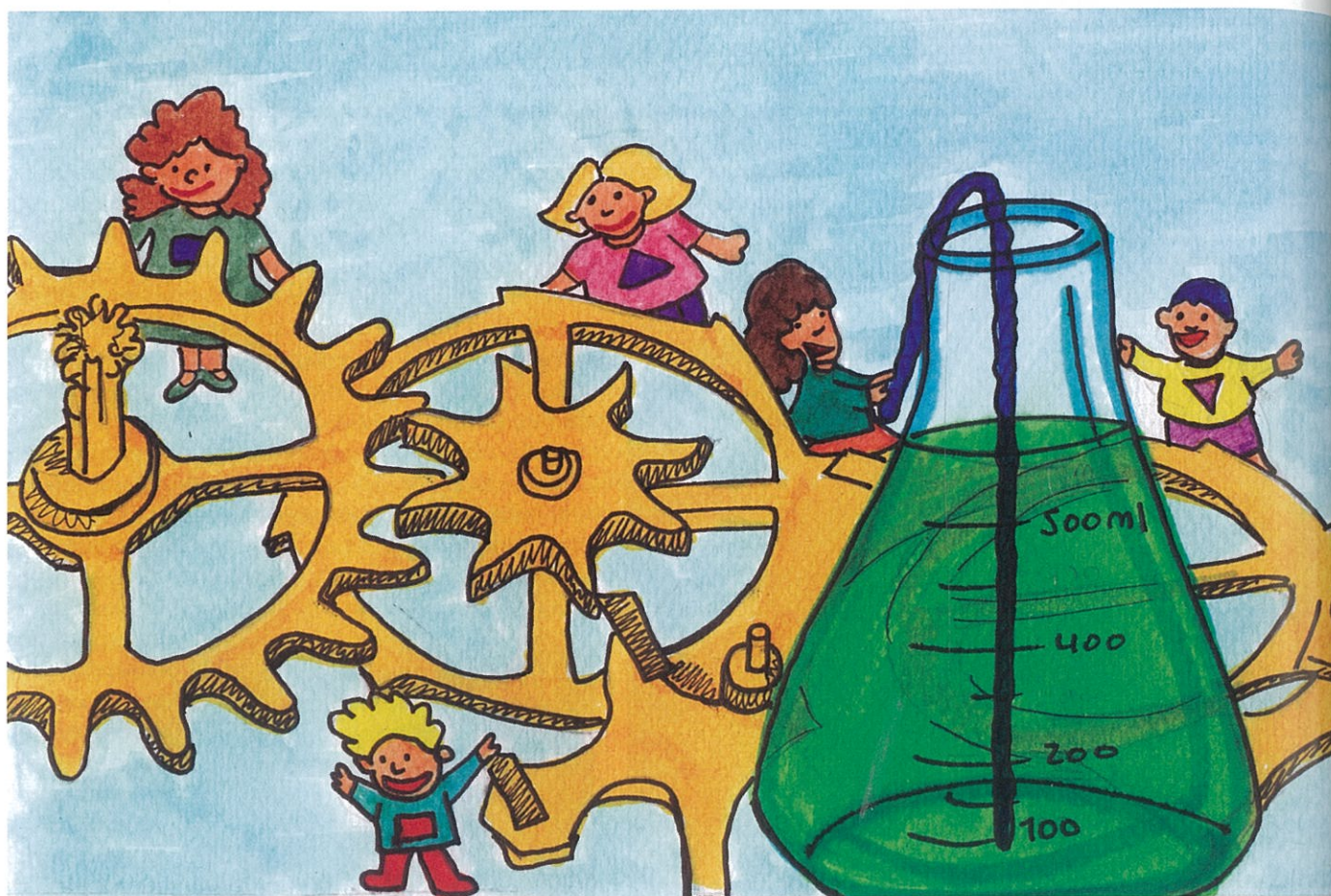
En ese sentido, el vicepresidente de Hewlett Packard para Europa, Oriente Medio y África, Ernest Sales

i Puig, quien viajó a Málaga para la ocasión, refrendó las palabras de Barrionuevo con sus tesis sobre una nueva sociedad. El directivo hizo todo un alarde de optimismo en la conferencia 'El futuro. Sí, se puede', que pronunció en el Ateneo de Málaga.

"El señor Obama salió al mercado siendo una persona que, 'a priori', no tenía que ser presidente del Gobierno, no encajaba todavía; pero diciendo: 'Sí, se puede', la gente le votó. Si todos nosotros empezamos a decir 'Sí, se puede', empezamos una nueva era, porque el 'Sí, se puede' significa poner toda tu atención en el qué hay que hacer, y no en la depresión autoflagelatoria de todo lo malo que tenemos", opinó.



## X SEMANA DE LA CIENCIA



## Dos semanas para descubrir la ciencia y vivir la tecnología

El Parque Tecnológico se implica con la Semana de la Ciencia y abre sus puertas a los descubridores del futuro

¿Cuál es la contribución de la ciencia al progreso de la Humanidad? ¿Cómo nos hace la vida más fácil la tecnología? ¿De qué manera cambiarán nuestro mundo en el futuro? Interrogantes como estos planean diariamente en las mentes de los científicos, quienes viven inmersos en una tarea de observación del mundo y de experimentación que, en el mejor de los casos, les permitirá vislumbrar un destello fugaz de la esencia de la naturaleza. También son el tipo de preguntas que han motivado a numerosas personas a emprender un camino profesional que les ha conducido al Parque Tecnológico de Andalucía, un trayecto mo-

vido por pasiones que desde hace una década se desnudan anualmente en todo el país con motivo de la Semana de la Ciencia. El objetivo de los numerosos actos que se suceden a lo largo del territorio es que la ciudadanía española no sea ajena a una actividad que, de una manera u otra, determina el transcurso de su existencia. Una vez más, el enclave malagueño se ha unido a las celebraciones y ha abierto sus puertas a los investigadores y a los descubridores del futuro, que se gestan ahora en las nuevas generaciones de estudiantes.

El lema 'Disfruta de la Ciencia' expresa el espíritu con el que el recinto

tecnológico preparó su recibimiento a más de 1.100 niños que pasaron por el Parque del 8 al 19 de noviembre. Los alumnos de alrededor de 30 institutos y colegios malagueños participaron en una serie de actividades didácticas como juegos, talleres y proyecciones divulgativas. Una selección de cuentos de animación sobre ciencia y tecnología sirvió

**Más de mil niños participaron en juegos, en talleres y en proyecciones divulgativas**

para despertar su interés antes de recorrer las calles del parque, la única manera de vivir el ambiente único que se respira en la tecnópolis malagueña. Tras el paseo, visitaron varias empresas y entidades del recinto, con lo que obtuvie-



La Sede Social del Parque Tecnológico de Andalucía albergó una serie de conferencias en las que tanto emprendedores como investigadores que llevan a cabo su actividad en el recinto compartieron sus experiencias con la ciudadanía.

**CARLOS CASADO**

Investigador del Grupo de Robótica Médica de la UMA

*“Pronto, a la hora de entrar en un quirófano pediremos la sabiduría de un viejo cirujano y el pulso de acero del robot”*



**JOSÉ ANTONIO MALDONADO**

Ingeniero de Telecomunicaciones y socio fundador de Ingelabs

*“La gestión empresarial se puede aprender pero el espíritu emprendedor hay que nacer con él”*



**FERNANDO PLIEGO**

Director del Instituto Andaluz de Biotecnología

*“Los cultivos transgénicos no son perjudiciales para la salud y permiten disminuir la contaminación ambiental que provoca el uso excesivo de pesticidas. Por eso, los cultivos modificados genéticamente jugarán un papel muy relevante en el marco de una agricultura más sostenible y respetuosa con el medio ambiente”*



**RICARDO DE ABAJO**

Knowledge Manager de Brain Dynamics

*“La cantidad de información que hay sobre el cerebro humano es enorme. Nosotros la gestionamos, ofreciendo al profesional de la salud un portal web donde encontrar de manera rápida y sencilla toda la que necesita”*



**FRANCISCO J. VICO**

Responsable del Grupo de Estudios en Biomimética de la UMA

*“Debemos observar la naturaleza con ojos nuevos. La tecnología actual pone a nuestra disposición una fuente inimaginable de inspiración para el diseño de los nuevos materiales y de los objetos industriales del futuro, además de señalar el camino a modernas técnicas de computación como las redes de neuronas o los algoritmos evolutivos”*



**SALVADOR SANCHA**

Ingeniero de Telecomunicaciones de Eneso Tecnología de Adaptación

*“La formación es la mejor arma de que dispone una empresa”*



**BARTOLOMÉ ANDREO**

Director del CEHIUMA (Centro de Hidrología de la UMA)

*“Las aguas subterráneas constituyen el volumen más importante de agua dulce del planeta al que la Humanidad puede tener acceso. Además, hay muchos ecosistemas que dependen de las aguas subterráneas. El Centro de Hidrogeología de la Universidad de Málaga (CEHIUMA) tiene, entre otros objetivos, investigar las aguas subterráneas para su adecuada gestión y protección”*



**PABLO MOLINA**

Director ejecutivo de Ánturi Technology

*“Es importantísimo tener un equipo en el que confíes plenamente y que se complemente”*



ron una visión directa del abanico de actividades profesionales que están relacionadas con la ciencia y con la tecnología.

El Centro de Ciencia y Tecnología (CCT) abrigó todas estas visitas, que transcurrieron entre una zona de proyecciones y un espacio para que desarrollaran su creatividad. Los invitados expresaron las percepciones que tuvieron de su estancia en obras artísticas concretas. Estas creaciones se disputarán los premios del concurso que el recinto otorgará en las categorías de Fotografía, de Dibujo y de Relato.

Por otra parte, ocho representantes del colectivo de investigadores universitarios y de emprendedores vinculados al Parque Tecnológico de Andalucía participaron en una serie de conferencias que completaron el extenso programa de la Semana de la Ciencia y la Tecnología 2010. Estos actos, dirigidos tanto a los jóvenes universitarios como a los preuniversitarios interesados en las posibilidades que tienen tras finalizar el instituto, pusieron el broche final a dos semanas de actividades.

# Los desayunos tecnológicos nutren la actividad de las compañías del Parque Tecnológico

Los encuentros, enfocados hacia un área de negocio específica, alimentan al conjunto para que crezcan todas sus partes por separado

**S**i la familia que come unida permanece unida, el sector que desayuna junto crece en su conjunto. Esta es la filosofía de los desayunos tecnológicos que el Parque Tecnológico de Andalucía organiza para poner en contacto a las compañías que operan en los mismos sectores económicos. El esfuerzo de la entidad va a favor de juntar al mayor número de empresarios, con la idea de que la comunicación entre ellos sirva para fomentar iniciativas conjuntas y para que transmitan sus inquietudes directamente al director del recinto, Felipe Romera.

El número de empresas grandes, medianas y pequeñas, así como la proporción que se da entre los tres tipos permanece más o menos constante en el tiempo, del mismo modo que el número de equipos que participan en la Primera División de la Liga de Fútbol Profesional no varía durante un periodo prolongado. Es la identidad de las empresas la que cambia, igual que lo hace la presidencia de los clubes. De manera que la mayoría de ellas no lucha por crecer hasta una posición dominante en el mercado. Su objetivo, más bien, es su propia supervivencia, una partida de ajedrez en la que resulta absolutamente determinante saber identificar y potenciar las mejores alianzas empresariales. Las empresas son como gotas de agua en una ventana. Unas se atraen y forman gotas más grandes, mientras que otras se escurren hasta caer al suelo o se evaporan y desaparecen. Las gotas más grandes, que representan a las compañías más voluminosas, tienen una capacidad más elevada de absorber a otras más pequeñas porque su perímetro es mayor. Comprensiblemente, si uno fuese una gota pequeña probablemente encontraría cierto alivio en juntarse con una de las más grandes, pues ello supondría una especie de seguro de vida ante el cambio repentino de las condiciones del entorno, que pueden dar al traste, y generalmente lo hacen, con las configuraciones más débiles. Por ejemplo, la gran mayoría de compañías energéticas no tienen la infraestructura necesaria ni tan siquiera como para soñar con desarrollar los grandes proyectos que forjarán el nuevo modelo energético que, previsiblemente, se impondrá en las próximas décadas. Por eso no dudarían en unirse a las pocas grandes compañías que pueden plantearse, las cuales, a su vez, pugnan por contar con aquellas pymes que atesoran mucho conocimiento y que tienen una capacidad de reacción elevada.

Exactamente este tipo de relación es la que motivó que el director de la División Andalucía Centro de la compañía eléctrica Endesa, Alfredo Rodríguez, y la responsable de la oficina local del

proyecto Smartcity en Málaga, Susana Carillo, presentaran a los emprendedores del Parque Tecnológico esta iniciativa. Se trata de una acción pionera en el sector energético a nivel mundial que está ensayando en Málaga los diversos tipos de tecnología que se usarán en las redes eléctricas del futuro.

Volviendo a la metáfora de las gotas, cuya configuración futura e incluso su mera presencia en la ventana depende de una serie de leyes físicas ajenas a ellas, hay que recordar que unirse a las grandes masas de agua no es la única vía para la supervivencia y, ni mucho menos, es la más habitual. Lo normal es que las gotas pequeñas y las medianas se vayan sumando hasta configurar distintas agrupaciones que les garantizarán una resistencia mayor a la evaporación, y que introducirán variaciones en el mapa de atracciones y de repulsiones que define el paisaje del cristal. Estas relaciones operacionales son las alianzas empresariales entre iguales y también se tienen en cuenta en este tipo de desayunos tecnológicos.

Por ejemplo, es lo que se intentó promover en el encuentro que mantuvieron once compañías relacionadas con las actividades formativas. “Vamos a intentar crear algo parecido a un clúster de empresas de formación que permita sacar valor de las actividades de las compañías que hay en el Parque, más allá de los negocios propios”, anunció el director del PTA en el desayuno que se celebró en la Sede Social del recinto malagueño. Su intención es aprovechar la infraestructura actual para dar “más visibilidad” a las empresas del recinto.

Respecto a la manera de poner en práctica la idea, Romera puso sobre la mesa un abanico de opciones que van desde “abrir un link en la página del parque a las propias empresas hasta, incluso, poder ofrecer todas las líneas de formación del parque como un todo en el que hay diferentes sectores”. Identificándose a sí mismo con una gran gota, explicó: “El parque puede ofrecer valor a vuestra generación de negocio. Vosotros podéis crecer y el crecimiento vuestro es el crecimiento del parque”.





José Camacho Orive

## PARTICIPA CONMIGO EN EL NUEVO CENTRO DE EMPRESAS IS-5 EN EL PARQUE TECNOLÓGICO DE ANDALUCÍA EN MÁLAGA.

Aprovecha esta oportunidad de negocio con SONNIERI S.L. para hacer realidad el centro de empresas con mejor situación y mejores servicios del P.T.A.

ADQUIERE PARTICIPACIONES DESDE 1.500 € ó REALIZA TU INVERSIÓN EN FORMA DE PRÉSTAMO PARTICIPATIVO LA PARTICIPACIÓN O EL PRÉSTAMO SERÁN REMUNERADOS SEGÚN ACUERDO ENTRE LAS PARTES NUESTRO OBJETIVO ES CONSEGUIR FINANCIACIÓN CON LA MENOR INTERVENCIÓN BANCARIA POSIBLE PARTICIPA Y PODEMOS. NUESTRA GARANTÍA ES SER COPROPIETARIOS DEL CENTRO DE EMPRESAS IS-5

- Sonnier S.L. proyecta una ampliación de capital de 1.500.000 € desde Diciembre de 2010 hasta Marzo de 2011 con el objeto de terminar la construcción del nuevo Centro de Empresas IS 5 en el segundo trimestre de 2011 para ser ocupado en un 48% de superficie según contratos en vigor.
- El capital social actual de Sonnier S.L. es 1.305.000 € (20% José Camacho Orive y 80% J. Camacho y C. Baena S.L.)
- Las cuentas anuales de Sonnier S.L. son auditadas según consta en el Registro Mercantil de Málaga.
- Sonnier S.L. se reserva la aceptación de socios o prestamistas y tiene este proyecto como único objeto social.

**952 02 80 30**

[jcamacho@ingecosur.es](mailto:jcamacho@ingecosur.es)  
[c.camacho@ingecosur.es](mailto:c.camacho@ingecosur.es)

**SONNIERI SL**



## Algarroba para la salud

**Euronutra encuentra en el fruto principios activos saludables que exportará al extranjero**

LA EMPRESA BIOTECNOLÓGICA Euronutra ha extraído de la algarroba dos principios activos de la variedad de los inositoles que exportará a los mercados internacionales como productos beneficiosos para la salud y para la nutrición. Alrededor del 50 por ciento de la pulpa de la algarroba son azúcares, asegura el presidente de la empresa, Carlos Sanjuán Díaz. "Esa pulpa se ha utilizado siempre como fuente de alimentación animal, fundamentalmente para caballos, o bien para la elaboración de piensos compuestos. De ahí es de donde extraemos estos principios activos", explica.

El primero de ellos, el D-pinitol, que ya se comercializa, "tiene demostradas varias aplicaciones saludables, como es el control de la glucosa en sangre", tiene "aplicaciones cosméticas y se está utilizando tanto en nutrición deportiva como para incrementar la masa muscular", precisa el consejero delegado de la firma, Carlos Sanjuán Merino. Su empleo como suplemento en el campo de la nutrición deportiva es el más extendido en los Estados Unidos y en Japón, el "mercado natural" de una compañía que también opera en otros países extranjeros como

Alemania y Francia. Sanjuán asegura que la empresa es una de las dos únicas firmas en el mundo que fabrican este compuesto, aunque la española ofrece "la máxima pureza ahora mismo conocida en el mercado, por encima del 99,5 por ciento".

Por otra parte, el D-chiroinositol, que saldrá a la venta próximamente, también está indicado para el control de glucosa en sangre, además de para "el tratamiento de diabetes tipo II, del síndrome poliquístico ovárico" y para el bronceado de la piel.

Euronutra dispone en la actualidad de 52 "proyectos potenciales", basados en principios activos que proceden de unas "seis a ocho materias primas", todas ellas presentes en el sector agrícola mediterráneo y procedentes tanto de los excedentes como de los restos de la industria de la Alimentación. "Si vendo tomate triturado, lo vendo a 0,2 euros por kilo" y con "la piel y la semilla tengo un problema que tengo que gestionar", pero "si se extrae de ellos un principio activo que en el mercado está en torno a 200 o 500 euros el kilo", se pasa "de tener un problema a un producto con valor añadido", resume Sanjuán Díaz.

## Deportista

**El deporte se lleva todo el protagonismo de una nueva comunidad virtual**

Aquellas personas que vinculan a la informática con la vida sedentaria y con individuos entrados en carnes que definen el concepto 'paseo' como una molesta actividad que se interpone entre la mesa del ordenador y la nevera, por favor, salgan pronto de su error. La informática ha penetrado en la sociedad de tal manera que incluso se podría considerar un estímulo para la práctica del deporte, dicho sea a la luz de un proyecto que llegó al público el pasado octubre. Una compañía fundada por dos jóvenes ingenieros informáticos ha creado una red social específicamente diseñada para que las personas que quieran hacer deporte contacten entre sí y para que conozcan las ofertas de los centros deportivos españoles.

Uno de los socios fundadores de la compañía, el jienense Javier Pajares, recuerda cuando llegó a Málaga para estudiar y reflexiona sobre cómo esta aplicación le habría ayudado a seguir practicando ciclismo, una de sus aficiones deportivas. "La idea es aprovechar el poder de una red social en una temática concreta" y desarrollar herramientas específicas para las actividades relacionadas con ella. En este caso, la temática es el deporte y las actividades, rutas de senderismo y de ciclismo, o ligullas de fútbol, por ejemplo. Según Pajares, esa es la dirección que tomarán las redes sociales del futuro, lo que significa que existirán comunidades virtuales para todo tipo de aficiones. Esta deriva podría cambiar la manera en la que las personas se relacionan entre sí y cómo construyen su red de relaciones.

Antes de acometer la fase de desarrollo de la aplicación, la empresa que la promovió, Proneotec, hizo una encuesta entre deportistas y centros deportivos para concluir "que un porcentaje muy alto de jóvenes utilizaban las redes sociales como herramienta para quedar y para compartir lo que había pasado", lo que confirmó la oportunidad de la iniciativa. El proyecto para poner en marcha esta

## en red

red social ha durado dos años, un periodo en el que los dos socios han recopilado información de centros deportivos de toda España y de los deportes que se pueden practicar en ellos a través de bases de datos públicas. Por el momento, la aplicación permite introducir los perfiles de los usuarios, de los grupos de usuarios, de competiciones concretas, de centros deportivos que no estén incorporados en el directorio de la red social y de rutas variadas.

En el futuro, sus creadores modificarán esta red social, denominada Twimbio, con el objetivo de que sus usuarios puedan introducir perfiles de equipos y para que puedan reservar las pistas deportivas a través de ella. También está llamada a convertirse en una plataforma en torno a la cual organizar liguitas. Por ejemplo, la Asociación de Jóvenes Empresarios (AJE) de Málaga ya ha decidido utilizarla para promover su liguita de pádel.

Por otra parte, Pajares afirma que esta nueva red social "se diferencia de otras en que ser usuario activo de Twimbio es incompatible con llevar una vida sedentaria" y en que "te obliga a conocer a las personas en el plano físico, no simplemente *on-line*".

## El cerebro saca músculo

UN CONSORCIO ESPAÑOL desarrollará una herramienta multimedia capaz de generar ejercicios personalizados que, ordenados en un itinerario que los médicos adaptarán a cada paciente, apoyarán la rehabilitación de las funciones cognitivas de quienes sufran dolencias neurológicas y mentales. "Se trata de crear una serie de herramientas para construir elementos multimedia, como fotos, secuencias de vídeo o juegos sencillos, que estimulen aspectos cognitivos como la memoria, la atención o el lenguaje", explica el director de Brain Dynamics, Antonio García Linares.

El proyecto Estimulación Neurocognitiva Electrónica (ELENA), desarrollará una plataforma web para el diseño, ejecución y seguimiento de la rehabilitación neurocognitiva. El objetivo es eliminar los problemas de movilidad de algunos pacientes y facilitar que el profesional pueda "engazar" los ejercicios de manera acorde a las necesidades de cada uno de ellos. El médico sólo tendrá que rellenar una ficha con los datos del paciente para obtener los ejercicios básicos y, a partir de ahí, adaptarlos o modificarlos según sea necesario. El sistema tendrá una arquitectura abierta para que se adapte a numerosas dolencias, abaratará los costes de la rehabilitación y utilizará tecnologías asistidas, lo que quiere decir que si, por ejemplo, un paciente

tiene un problema de movilidad en la mano no será necesario que use el teclado.

"Estamos hablando de algo que ya anunció Santiago Ramón y Cajal, que es la plasticidad neuronal", o sea, la capacidad de construir nuevas conexiones neuronales mediante el ejercicio del cerebro. "Hasta hace poco se creía que una zona destrozada conservaba el daño y se perdía la capacidad de la cual se encargaba, pero se está viendo que, gracias a esa plasticidad, se pueden crear nuevas neuronas o establecer nuevas conexiones entre ellas, hasta tal punto que si una zona del cerebro está muy dañada las áreas de alrededor suplen su función". El cerebro no sólo es reparable sino que es "autorreparable", así que el sistema que van a diseñar potenciará un fenómeno natural que, además, permitirá al paciente seguir su evolución de manera "más dinámica, como si fuera un juego".

Este proyecto Avanza Tractor, financiado por el Ministerio de Industria, Turismo y Comercio dentro del Plan Avanza, está impulsado por un consorcio formado por Arelance, Brain Dynamics, iSOFT Sanidad, la Fundación para la eSALUD, IANEC, CITIC, VICOMTech y la Universidad de Málaga. Además, colaboran diversas asociaciones de Enfermos y centros hospitalarios.



## Memoria en píldoras

SOMOS lo que comemos y la soja tiene un gran conjunto de elementos beneficiosos para la salud. A estas alturas, ambas afirmaciones son bien conocidas por la mayoría, pero la realidad nunca se cansa de expresarse con formas nuevas. En este caso, una píldora ha concitado el interés por sus efectos en la memoria. Se trata de un nuevo suplemento alimenticio desarrollado por la compañía malagueña Ceregumil, con laboratorios en el Parque Tecnológico de Andalucía. El producto tiene un alto contenido en fosfatidilserina y contribuye a prevenir el deterioro cognitivo propio de la edad, en el que la

pérdida de memoria tiene un lugar destacado. El suplemento está indicado para personas con edades superiores a los 45 o 50 años, y sus propiedades han sido comprobadas recientemente por un equipo de la Universidad de Málaga (UMA). Según el catedrático del departamento de Biología Celular, Genética y Fisiología de la UMA, Pedro Fernández-Llèbrez, un experimento con animales ha demostrado que el compuesto no sólo mejora la memoria ya que, tras cinco meses de ingesta, los animales mejoraban su capacidad motora junto a las funciones cognitivas.



Una representación de la Universidad de Algarve, en Portugal, con intención de conocer el modelo de gestión de los parques científicos y tecnológicos, atiende a las explicaciones de la subdirectora de Transferencia de Tecnología y Relaciones Internacionales del PTA, Sonia Palomo.



El rector de la Universidad Politécnica de Namibia, Tjama Tjivikua, y la responsable de Relaciones Internacionales de la Universidad, Neavera Olivier, atienden la explicación de la subdirectora de Transferencia de Tecnología y Relaciones Internacionales del PTA, Sonia Palomo.



El rector de la Universidad coreana de Incheon, Kyungsoo Ahn, conversa con el director del programa coreano de la Universidad de Málaga, Antonio Doménech, con el vicepresidente de su consejo social, Juan de Montes, y con la subdirectora de Transferencia de Tecnología y Relaciones Internacionales del PTA, Sonia Palomo.



El director comercial del Parque Tecnológico, José Antonio García, y representantes del departamento de Transferencia de Tecnología y Relaciones Internacionales, presentan la actividad del recinto al rector de la Universidad Experimental de Táchira (Venezuela), José Vicente, al profesor de la institución José Luis Jiménez y al profesor de la Universidad de Málaga Pedro Alcudia.



La directora general adjunta de la entidad de capital riesgo GED, María Jesús San Pablo, se reunió, auspiciada por el PTA, con los representantes de siete empresas punteras del recinto malagueño.



Los integrantes del Instituto de Investigación de la Industria de los Medios de Comunicación de la Universidad de Shangai (China), Xinxun Wu y Annie Wu; y el profesor de la Universidad de Málaga Bernardo Díaz, con Sonia Palomo y Victoria González, del departamento de Transferencia de Tecnología y Relaciones Internacionales del Parque Tecnológico de Andalucía.



El director del PTA, Felipe Romera, junto al director de Desarrollo Internacional del Ayuntamiento de Málaga, Marc Sanderson, recibió a una delegación de la Unión Internacional de Instrumentación e Ingenierías de Tecnologías de la Información de Rusia.

SEGUROS PARA EMPRESAS



# CUBRA CASI TODOS SUS IMPREVISTOS

Sean cuales sean las necesidades aseguradoras en su negocio, nos adaptamos a ellas. Unicaja le ofrece una amplia variedad de **Seguros para Empresas**, para que Usted pueda preocuparse sólo de los pequeños contratiempos habituales.

VITAMINA *e*  
Unicaja Empresas

Seguros

UNIMEDIACIÓN, S.L., Operador de Banca-Seguros vinculado, inscrito en el Registro Administrativo Especial de Mediadores de Seguros, Corredores de Reaseguros y de sus Altos Cargos, llevado por la Dirección General de Seguros y Fondos de Pensiones (Nº inscripción ov-0010), actuando a través de la Red de Distribución de Monte de Piedad y Caja de Ahorros de Ronda, Cádiz, Almería, Málaga, Antequera y Jaén (Unicaja). Concertado Seguro de R.C. con Arreglo a la Ley 26/2006 de 17 de julio.

 [www.unicaja.es](http://www.unicaja.es) 901 111 133 · 952 076 224

La Fepa  
2012   
Constitución Española

  
**Unicaja**  
La Primera Entidad Financiera de Andalucía